



# Les Nouvelles de MANHAY

Périodique d'Informations Communales



service des eaux  
24H/24  
0472/90 57 43



Numéro-vert de  
l'administration  
communale:  
0800/25959

TRIMESTRIEL • septembre 2008 • N° **31**

## SOMMAIRE

### 3 Editorial

### 4 Informations communales

- Les décisions du Conseil communal

### 6 Informations générales

- Service communal du logement
- Nouvelle CCATM
- L'espace public numérique du Cpas
- Le proxibus
- L'allocation de chauffage
- Amnesty International
- Les cours de danse Funky
- Journées pêche 2008
- Les camps de scouts
- Les plaines de vacances
- Stages E.S.N. Manhay
- L'International Space Camp 2008
- Le tri des déchets en 2007
- Environnement
- Le Radon
- Noces d'Or
- Population scolaire
- En bref

### 16 La vie culturelle et associative

- Le trentenaire du Fonds d'histoire
- Le comité culturel
- Nouvelles des ateliers
- L'Atelier
- CSM de Bra-sur-Lienne

### 20 Carnet civil

### 20 Syndicat d'Initiative

- Grand marché public et du terroir
- Salon de la femme
- Dernière activité du SI
- Dernières kermesses
- Des nouvelles du Parc Chlorophylle

#### Heures d'ouverture de la maison communale

Les bureaux de l'administration communale sont accessibles au public :

**DU LUNDI AU JEUDI**  
de 9h à 12h et de 13h30 à 16h30

**LE VENDREDI**  
de 9h à 12h et de 13h30 à 15h

**LE SAMEDI**  
- **service population : de 9h30 à 12h30 - tous les samedis.**  
- **service urbanisme : de 9h30 à 12h30 le 1er samedi du mois uniquement**

## EDITORIAL

En ce début d'année scolaire, je tiens à souhaiter une très bonne rentrée à tous nos chers élèves, petits et grands, ainsi qu'à tous les enseignants et bien sûr aux parents.

Une rentrée qui à Vaux-Chavanne, se déroulera dans des locaux nouvellement rafraîchis par les ouvriers communaux, aidés d'une équipe dynamique de parents et enseignants bénévoles.

L'installation électrique y a aussi été complètement remise à neuf.

Ces derniers mois, comme vous aurez pu le constater, plusieurs voiries de notre commune ont été rénovées. Je citerais notamment :

- La route Lamorménil – Forge-à-la-Plez et le chemin n° 81 Oster – Moulin-Crahay,
- La route des Frères Lamormainy, la rue Alphonse Poncelet à Grandménil, la rue de l'Eglise et la rue du Châtaignier à Harre, la rue Sur les Monts qui va de Manhay à Vaux-Chavanne.
- Les rues Fond del Core et Derrière la Tour à Malempré, la route du Moulin de Lafosse vers Lafosse, la rue à partir de la RN 30 vers la route de l'Auneu et Sur le Ri à Odeigne, ainsi que la route des carrières à Harre, la rue de la Twède à Fays, la route de St-Antoine et la rue de la Fange.

Cela fait un total d'environ 25 km de voiries.

Nous tenons à nous excuser pour les désagréments que ces travaux ont pu occasionner à tous les riverains.

La plus grande prudence est bien sûr recommandée pour les usagers de ces voiries, en raison des gravillons qui les recouvrent. Dans l'attente du nettoyage de ces routes par les entreprises ayant effectué les travaux, une signalisation adaptée a été mise en place.

D'autres travaux de sécurité ont également eu lieu à Harre, à savoir le rétrécissement de la rue de l'Eglise. Quatre ralentisseurs de type coussin berlinois doivent encore être installés dans le village.

En ce qui concerne le carrefour de Manhay, des travaux d'entretien viennent d'y être réalisés, en attendant son aménagement prévu pour 2012, comme nous l'a confirmé récemment la Direction du Met à Arlon.

Bien à vous,

Robert Wuidar,  
Bourgmestre.



## INFORMATIONS COMMUNALES

### LES DÉCISIONS DU CONSEIL COMMUNAL

#### SÉANCE DU 16 JUIN 2008

##### DOSSIERS LIQUIDATION SUBSIDES ANNEE 2008

Le Conseil a arrêté comme suit la liste des subsides supérieurs à 2.500 € qui seront octroyées en 2008, à savoir :

- 10.000 € pour les différents clubs sportifs
- 2.500 € à répartir entre les accueillantes d'enfants à domicile.
- 6.150 € à la Maison de la Culture Famenne-Ardenne-CEC
- 9.567 € au SMUR de Bra-sur-Lienne

##### EGLISE DE DEUX-RYS – TRAVAUX DE PEINTURE – DECOMPTE FINAL

Le Conseil décide d'approuver le décompte final établi par les Services Techniques Provinciaux concernant les travaux de peinture réalisés à l'église de Deux-Rys et dont le montant s'élève à 19.197,53 euros TVAC ;

##### TRAVAUX DE MODERNISATION DU COL DE LAMORMENIL ET DU CHEMIN DE BETAUMONT – DECOMPTE FINAL

Le Conseil décide d'approuver au montant de 664.438,99 € HTVA et révision le décompte final établi par le bureau AGECl concernant les travaux de modernisation du Col de Lamormenil et du Chemin de Betaumont.

##### ACQUISITION DE COLUMBARIUMS

Le Conseil décide l'acquisition de 20 columbariums simples et 12 columbariums doubles pour différents cimetières communaux pour un montant estimé à 6.956 € HTVA.

##### AVENANT N° 5 AUX TRAVAUX D'AMENAGEMENT DE L'ANCIENNE GARE VICINALE DE MANHAY

Le Conseil approuve l'avenant n° 5 établi par l'auteur de projet, la Province du Luxembourg, aux travaux d'aménagement du bâtiment de l'ancienne gare vicinale de Manhay au montant de 36.646,62 € TVAC.

Un délai supplémentaire de 50 jours ouvrables est accordé à l'entrepreneur pour l'exécution de ces travaux.

##### AUDIT ENERGETIQUE SUR CERTAINS BATIMENTS COMMUNAUX

Considérant qu'il conviendrait de procéder à un audit énergétique sur des bâtiments communaux de manière à déterminer les économies d'énergie possibles :  
Attendu qu'il y a lieu d'arrêter une liste de trois bâtiments qui feront l'objet d'un audit énergétique ;

Le Conseil décide :

de faire réaliser un audit énergétique sur le bâtiment scolaire de Deux-Rys, la Maison communale et le presbytère de Dochamps.

##### DECISION D'INTERDICTION DE VENDRE AUX PERSONNES MINEURES DES RECIPIENTS SOUS PRESSION CONTENANT DU GAZ POUR BRIQUETS

Le Conseil ratifie l'ordonnance du Bourgmestre du 02 juin 2008 relative à l'interdiction de vendre des récipients sous pression (recharge) contenant du gaz pour briquets à des mineurs (moins de 18 ans).

##### ONE – RENOUELEMENT DU CAR – ACCORD DE PRINCIPE SUR UNE PARTICIPATION FINANCIERE

Le Conseil décide de donner un accord de principe sur la participation forfaitaire de la Commune aux frais de fonctionnement du nouveau véhicule, à l'exception des rémunérations des TMS et du chauffeur, et ce, durant toute la durée de vie du car, soit :

- pour l'année 2009 : 0,67 € indexé dans la même proportion que l'indexation du budget des frais de fonctionnement des cars autorisée par le Gouvernement de la Communauté Française multiplié par 3.226 € (nb d'habitants des localités (= anciennes communes) desservies par le car).
- pour les autres années : la quote-part de l'année précédente indexée dans la même proportion que l'indexation du budget des frais de fonctionnement des cars autorisée par le Gouvernement de la Communauté Française.

##### COMPTE COMMUNAL DE L'EXERCICE 2007

Le compte communal de l'exercice 2007 a été approuvé. Il présente un résultat comptable positif de 2.559.618,48 € au service ordinaire et de 1.371.497,65 € au service extraordinaire.

##### PROGRAMME BISANNUEL DE LOGEMENT

Le conseil a adopté le plan bisannuel de logement imposé par la Région Wallonne.

Les opérations suivantes sont prévues :

- acquisition/rénovation de deux logements sociaux à Harre
- aménagement de deux logements sociaux à Dochamps
- aménagement de quatre logements sociaux à Odeigne



## INFORMATIONS GÉNÉRALES

### SERVICE COMMUNAL DU LOGEMENT

L'article 190 du Code wallon du logement stipule en son § 2-1° que chaque commune ayant élaboré un programme bisannuel d'actions en matière de logement, doit disposer d'un service communal du logement, pour assurer une information coordonnée des citoyens sur les aides et les droits en matière de logement.

#### Quelles sont ses missions :

Information auprès des citoyens de la commune (aides octroyées par la Région en matière de logement, les primes, les prêts sociaux, l'accès aux logements sociaux,

la qualité de l'habitat, ...

Remise aux particuliers, des brochures et formulaires utiles à l'introduction de diverses demandes ;  
Orienter le citoyen vers les services compétents de la commune ou de la région wallonne  
Toutes autres missions en rapport avec le programme bisannuel d'actions communales.

La personne responsable de ce service dans notre commune est Mme Annick SEPULT (086/45.03.10)

### INSTALLATION DE LA NOUVELLE COMMISSION COMMUNALE DE L'AMÉNAGEMENT DU TERRITOIRE ET DE LA MOBILITÉ (CCATM)

Ce mardi 12 août 2008, les membres de la nouvelle CCATM se sont réunis pour leur première assemblée à l'administration communale de Manhay.

Pour rappel, au sein de cette commission seront discutés des problèmes d'aménagement du territoire, d'urbanisme et de mobilité. Outre les initiatives que la CCATM peut prendre dans ces domaines, elle sera amenée à émettre son avis sur les demandes de permis de bâtir ou de lotir nécessitant des dérogations.

Voici les nouveaux membres :

La présidente : Nadine LESPAGNARD



#### Les membres effectifs :

Patrick GILLARD, Pascal DAULNE, Marc GENERET, François PIRSON, Michel PERILLEUX, Jean DELARUE, Joël DERENNE, André DEHARD, Emile WUIDAR, Louise HANNEQUART, Emmanuel NEUVILLE, Jean-Marie LESENFANTS

#### Les membres suppléants :

Freddy VOLVERT, Robert WUIDAR, Willy FAGNANT, Charles HAVELANGE, Barthélemy DEMOITIE, Marie-Henriette RASSEL, Rémy BRANCE, Jean-Marie LAMBOTTE, Benoît DEBACKER, Michel

LESENFANTS, Marcel MOSSIAT, Emile LESENFANTS, Léontine PETITJEAN

Siègent avec voix consultative : Nathalie PERILLEUX, Benoît LESENFANTS

Secrétaire : Stephanie HOHEISER

### L'ESPACE PUBLIC NUMÉRIQUE DU CPAS

A la fin de cette année, l'espace numérique du Cpas ouvrira ses portes dans les locaux de l'ancienne gare vicinale à Manhay. Huit ordinateurs avec connexion internet seront disponibles pour l'initiation à l'informatique.

Cet espace numérique sera ouvert à tous, jeunes et moins jeunes, les tarifs seront très démocratiques et adaptables.

Un formateur accompagnera les personnes désireuses de s'initier à l'utilisation d'un ordinateur mais aussi au traitement de texte, au tableur excel, à internet, etc...

De plus amples renseignements seront diffusés en temps utile.

Une **première formation** gratuite réservée aux **demandeurs d'emploi** est d'ores et déjà programmée en collaboration avec le COF (Centre d'Orientation et de Formation).

Il s'agit d'une formation en trois modules :

Module 1 : sensibilisation à internet (8h)

Module 2 : utilisation des outils internet et word (16h)

Module 3 : approfondissement word et excel (24h)

Cette formation aura lieu en **janvier 2009** en matinée, de **9h à 12h**.

Les conditions d'admission pour cette formation gratuite sont :

- diplôme secondaire inférieur pour les moins de 40 ans
- sans restriction de diplôme pour les plus de 40 ans
- être demandeur d'emploi libre ou indemnisé
- bénéficier du revenu d'intégration ou de l'aide sociale

**Le nombre de places étant limité, nous vous demandons de vous inscrire dès que possible auprès d'Anne Mottet au 0498/261133.**

## LE PROXIBUS



Le vendredi 29 août dernier, le proxibus de Manhay a été inauguré officiellement en présence des Ministres COURARD et LUTGEN. Des députés provinciaux, ainsi que plusieurs Bourgmestres des communes avoisinantes, ont assisté à cette manifestation, aux côtés des autorités locales. Des responsables de toutes les associations de la commune, représentant la population, avaient également été conviés.

Monsieur Bayenet, Président du Conseil d'Administration du TEC Namur-Luxembourg, a expliqué au cours de son allocution, ce qu'est le Proxibus.

« Le bus local qui a reçu l'appellation de Proxibus a pour vocation principale d'améliorer la mobilité de la population dans les communes où les demandes ne peuvent être valablement rencontrées par les lignes de bus

régulières. (...) C'est donc un service de proximité organisé dans les limites communales ou vers les pôles d'intérêt immédiatement adjacents.

(...) le Tec met à disposition de la Commune un bus immatriculé et assuré de moyenne capacité (...) Exceptionnellement, la commune de Manhay s'est vue dotée d'un car Irisbus Midway, tout confort, de 43 places assises. (...) le Tec prend également en charge les grosses réparations. La commune, quant à elle, prend en charge les frais liés à la conduite du véhicule, aux petits entretiens et aux consommables que sont le gasoil, l'huile, les pneus et autres petites pièces... Le tarif zonal TEC est d'application et les recettes reviennent au TEC. »



Comme l'a souligné le Bourgmestre Monsieur Wuidar, la mise en circulation de ce bus local constituera un moment fort dans la vie de notre commune. Il sera, en effet, le reflet de la volonté des autorités, tant régionales que communales d'apporter une solution à la mobilité des citoyens.



Pendant le 1er semestre 2006, rappelle Marc Generet, 1er Echevin, nous avons interrogé la population sur différents thèmes. L'un d'eux concernait l'acquisition d'un bus. (...) Après un peu plus de deux ans, le Proxibus Manhay va permettre d'atteindre les objectifs suivants : favoriser une meilleure desserte vers le centre de Manhay ; augmenter l'offre de transport en commun en proposant des horaires mieux adaptés ; améliorer le transport des élèves des écoles communales vers les piscines ; proposer un service de bus en soirée le samedi (retour sécurisé lors de soirées festives organisées dans la commune).

La promotion du projet sera réalisée via le bulletin et le site communal, supports qui nous permettront de proposer des déplacements à la carte dans un second temps.

Monsieur le Ministre Benoît Lutgen fait remarquer qu'il s'agit du premier proxibus de la province du Luxembourg qui desservira prochainement les villages de la commune de Manhay. Il a tenu à féliciter l'ensemble du Conseil communal de Manhay, pour son rôle de pionnier provincial en la matière.

Il a rappelé l'engagement pris par le Gouvernement wallon en faveur de la mobilité. Sur proposition d'André Antoine, Ministre du Logement, des transports et du Développement territorial, a eu lieu la mise en place de modes de transports complémentaires et mieux adaptés aux besoins locaux de mobilité, afin d'assurer une desserte fine de nos communes. Le bus local est le fruit d'un réel partenariat entre la commune et le TEC.

Monsieur Lutgen a également souligné la participation du Ministre Philippe Courard, soutenant financièrement les communes de moins de 10.000 habitants qui souhaitent implanter un service local d'autobus.

Monsieur Philippe Courard a d'ailleurs confirmé dans son allocution, l'octroi d'un subside de 20.000 € par an pour financer une partie du salaire du chauffeur du proxibus.

Plus d'informations sur le fonctionnement de ce nouveau service vous parviendront sous la forme d'un toutes-boîtes.

## L'ALLOCATION DE CHAUFFAGE

### **La livraison doit être faite entre le 1er septembre 2008 et le 30 avril 2009**

Par hiver et par ménage résidant dans le même logement, cette allocation est octroyée pour 1.500 litres au maximum.

**COMMENT INTRODUIRE VOTRE DEMANDE ?** Vous devez introduire votre demande auprès du CPAS de votre commune **dans les 60 jours suivant la livraison.**

### **QUELS DOCUMENTS DEVEZ-VOUS COMMUNIQUER ?**

- Votre facture de livraison
- Votre carte d'identité
- Une composition de ménage
- La preuve des revenus bruts imposables du ménage (l'avertissement extrait de rôle le plus récent, la fiche de paie la plus récente, l'attestation d'allocation sociale perçue la plus récente)

Les demandes seront introduites auprès du CPAS uniquement **le matin de 9h à 12h** et l'après-midi **uniquement sur rendez-vous** - Tél. : 086/45.50.94

## UN GROUPE AMNESTY INTERNATIONAL À MANHAY-VIELSALM



Depuis le début de cette année un groupe de membres d'Amnesty International se réunit tous les troisièmes lundis du mois pour écrire des lettres en faveur des prisonniers d'opinion et des défenseurs des droits humains incarcérés dans différents pays.

Le groupe vient de prendre en charge le dossier de 7 Syriens emprisonnés pour délit d'opinion.

Composé de jeunes et de moins jeunes, ce jeune groupe participe à différentes campagnes d'Amnesty, telles que « Halte à la violence contre les femmes », contre la peine de mort et la torture, le contrôle des armes légères, etc.

Il vous proposera des bougies de la liberté en novembre et décembre prochain. Faites-leur bon accueil.

Le groupe de Manhay-Vielsalm, qui porte le n° 171, désire s'étoffer et lance un appel à toutes les bonnes volontés – grandes ou petites - de la région.

**Contact :** Valentine Lacasse - 0497 93 84 51 - pitite\_fillette@hotmail.com

## LES COURS DE DANSE FUNKY

Les cours se donnent le samedi matin à la Salle de l'Entente de Manhay :

De 9H00 à 10H00 : pour les élèves de 5 à 8 ans

De 10H00 à 11H00 : pour les 9-12 ans

De 11H00 à 12H00 : à partir de 12 ans

Inscriptions sur place

Pour plus d'infos :

Françoise Cornet

0494/56.45.85

Quelques photos du spectacle de fin d'année en juin dernier :





## JOURNÉES PÊCHE 2008

Les samedi 31 mai et dimanche 08 juin 2008, le Collège communal proposait, aux jeunes nés en 96 et 97, deux journées d'initiation à la pêche en étang, chez M. et Mme J. Dehard à Freyneux.

Une quarantaine de participants se sont adonnés aux plaisirs de la pêche, encadrés par des pêcheurs chevronnés que je tiens à remercier pour les conseils prodigués. Plus de 80 truites ont été récoltées et redistribuées aux enfants.

Je les félicite pour leur participation sérieuse et leur bonne humeur affichée durant ces journées.

Vu le succès rencontré, nul doute que l'expérience sera renouvelée l'an prochain.

Benoît Lesenfants.



Participants journée du 31 mai 2008



Participants journée du 08 juin 2008

## LES CAMPS DE SCOUTS

Comme chaque année, de nombreux camps de scouts se sont installés sur le territoire de la Commune de Manhay. Malheureusement, nous avons constaté, les dernières années, que **certains** camps ne respectaient pas la quiétude des villageois et dégradait des biens.

La volonté du Collège communal est d'éviter au maximum les désagréments rencontrés lors de la durée des camps.

Suite à l'initiative du Ministre Courard de subsidier les communes souhaitant engager des étudiant(e)s, afin d'être le relais entre les mouvements de jeunes et l'administration communale, le collège décida de désigner des étudiantes encadrées par un agent communal.



Ces personnes de contact ont eu pour mission de visiter les différents camps, de les informer qu'un règlement communal relatif à l'établissement de camps de jeunes existe et veiller à le faire respecter.

L'autre rôle était d'écouter et d'orienter les responsables des jeunes.

Suite à de nombreux échos, le bilan est plus que satisfaisant.

Un grand merci à Manon, Mélanie et Gérald pour le travail accompli auprès des jeunes.

### Quelques chiffres

Nombre de camps sur la commune : 29

Nombre de scouts : 1450



Benoît Lesenfants.

## LES PLAINES DE VACANCES COMMUNALES JUILLET 2008



Cette année, la plaine de vacances d'été de Manhay avait pour thème « Les 4 éléments » (l'eau, le feu, l'air, la terre.)

C'est ainsi que la deuxième semaine de juillet, 400 ballons colorés ont pris leur envol au dessus de Manhay en direction du Grand-Duché de Luxembourg (Aubange, Goeblang, Doennange, Wincrange, Lingen, Ospern, Schieren), et de la France (Toul, Audun le roman, Béchamps, Xivry Circourt, Neufchâteau, Brainville, Ancy sur Moselle).

Une communication téléphonique deux jours après le lâché nous apprenait que le ballon de Adrien Detroz de Lafosse, Soraya Boujouf de Malempré et Estelle Krier de Freyneux étaient accrochés sur une ligne à haute tension au poste frontière d'Aubange.

Le 1er ballon de Charlotte Higny de Fays s'est déposé au plein milieu d'un jardin à Anoy en France le 14 juillet à 22 heures (hé oui, coïncidence avec la fête Nationale Française) et le 2ème au plein milieu d'un vignoble du « Domaine Les Béliers » à Ancy sur Moselle le 15 juillet. Les premières cartes des ballons nous sont parvenues le 16 juillet, Ophélie Caillet, Olivia Monfort, Célia Petit de Vaux-Chavanne. Emilien Pahaut de Dochamps. Gaëtan Orban de Manhay. Laure Monfort, Anthony Derenne de Malempré, toutes de Brainville en France.

Pour rester dans le même thème, des manches à air ont flotté, des moulins ont tourné et ce à la grande joie des enfants.

Une montgolfière réalisée par les plus grands s'est élevée de plusieurs mètres. Divers bricolages tels que photophore, bateau, gravure sur cadre, sculpture de la terre, aquarium, etc. ... en rapport avec les différents éléments ont été réalisés tout au long de la plaine.

Petits et grands ont pu s'activer devant les fourneaux, pour la réalisation de gaufres, gâteaux, biscuits, etc. ...

Les enfants ont eu le bonheur d'être accueillis à la caserne des Pompiers d'Erezée pour une visite guidée et détaillée du métier.

Une journée était également organisée par le SDAC de St Hubert à l'Euro Space Center de Transinne pour les plus grands, cette expérience s'intitulait « Cosmonaute d'un jour ».

Des jeux d'eau étaient aussi de la partie. Des activités sportives chaque jour, et différents grands jeux, tels que : jeu de piste, jeu d'approche, ainsi qu'un grand jeu d'aventure à l'image de Fort Boyard.

Les nouveautés de cette année étaient :

- La reprise du stage nature interne qui a affiché complet. Les enfants ont pu approcher la nature de différentes manières, par la construction de cabanes, par deux jours de guidance sur notre région et une découverte sur le site du Ninglingspo à Remouchamps.

- L'intégration des enfants handicapés pris en charge par les animateurs qualifiés.

Ces enfants étaient intégrés dans les différents moments de vie de la plaine et lors de certaines activités. Cette intégration différente par rapport aux autres années a apporté un certain confort pour tous et nous l'espérons sera renouvelée dans les années à venir.

La plaine s'est terminée sous un soleil ardent les pieds dans « la Chavanne » et le pain saucisse à la bouche.

Nous avons accueilli 121 enfants de 2 ans ½ à 12 ans.

Nous espérons vous retrouver toutes et tous l'année prochaine pour les 25 ans des plaines et pour de nouvelles aventures.

Les monitrices,  
la coordinatrice Odette Peeters.





## STAGES E.S.N. MANHAY ÉTÉ 2008

Pour la 2<sup>ème</sup> année consécutive, l'ASBL Eveil, Sport et Natation et l'ASBL Sport, Fun et Culture organisaient en collaboration avec la commune de Manhay trois semaines de stages sur le site de l'Athénée Royal. 158 enfants de 3 à 15 ans venant principalement de notre commune ont pu profiter du large choix d'activités proposées dans les 11 stages. Des enfants en pleine forme et de bonne humeur ont pu apprendre, découvrir et s'amuser dans une bonne ambiance et des infrastructures impeccables.

Merci à tous les enfants, moniteurs et parents pour leur enthousiasme et leur disponibilité.



Philippe Dubois,  
Responsable des stages sur le site de  
Manhay

## PLUS PRÈS DES ÉTOILES : L'INTERNATIONAL SPACE CAMP 2008

Une formidable opportunité m'a été accordée par l'Euro Space Society : j'ai posé ma candidature et j'ai été sélectionnée pour représenter la Belgique francophone pendant un stage à l'US Space and Rocket Center de la NASA à Huntsville, Alabama, USA, du 25 juillet au 3 août 2008.

21 pays, de Singapour au Canada en passant par les Emirats Arabes Unis et la Nouvelle-Zélande. 56 états. 80 professeurs. Plus de 80 étudiants. Ce stage nous a tous réunis, élèves internationaux mordus de science, autour d'un rêve commun : voler vers l'espace. Bien sûr, nous sommes restés sur la terre ferme. Cependant nous avons suivi un entraînement en bonne et due forme comme si nous étions de vrais astronautes : simulations de missions, constructions de divers modules dans une piscine de 7 m de profondeur, — travailler sous l'eau procure les mêmes sensations d'impesanteur que dans l'espace — cours d'aéronautique et de médecine spatiale, entraînement physique, mais surtout, rencontre avec des ingénieurs et astronautes directement impliqués dans l'épopée spatiale de l'homme.

Un stage qui réunit 21 pays, ça demande une célébration ! C'est pourquoi, le deuxième soir, nous avons été reçus lors d'une cérémonie d'ouverture.

Chaque délégation était invitée à présenter son pays en quelques minutes. J'ai



été fière de représenter la Wallonie, de déployer son drapeau offert par la commune de Manhay, de vanter son chaleureux accueil, ses magnifiques paysages, et son rôle prépondérant dans l'aérospatial en Europe.

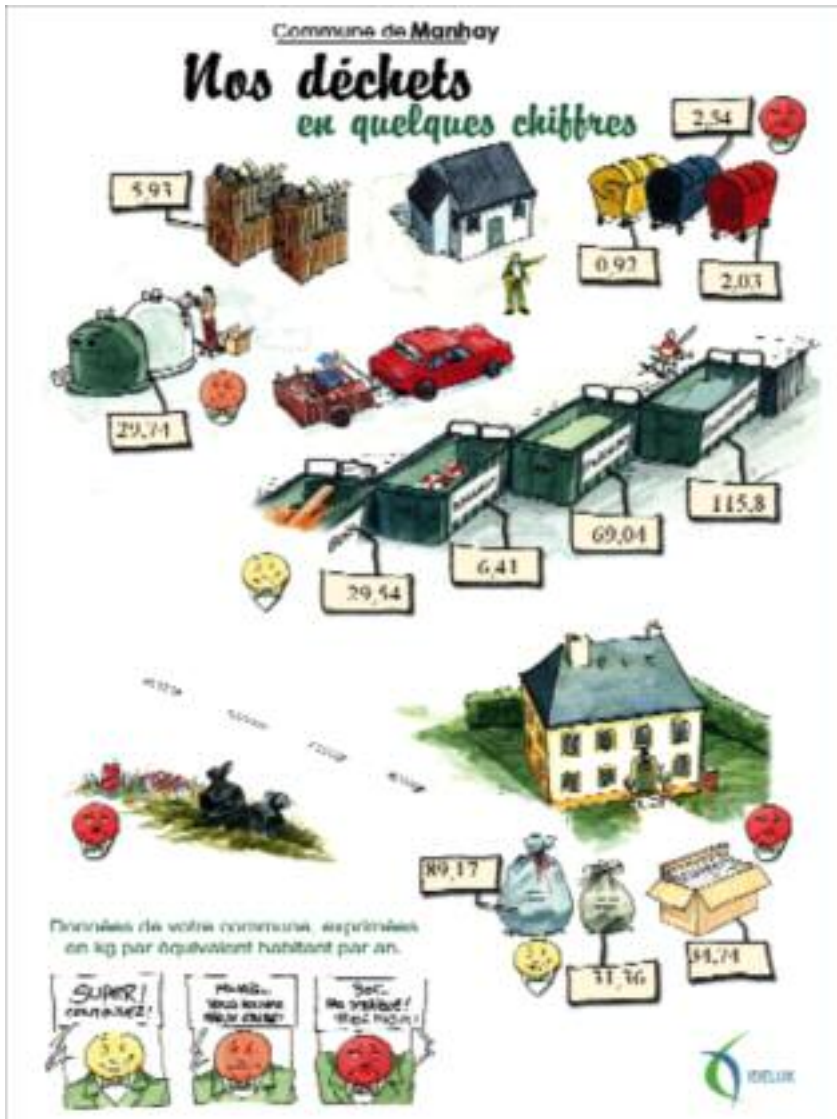
Ce qui m'a finalement le plus interpellée pendant cette semaine, c'est la cohésion et la compréhension mutuelle qui régnait entre nous, malgré les milliers de kilomètres qui nous séparent. L'un des membres de mon équipe a dit une très belle phrase, qui, je trouve, résume parfaitement l'état d'esprit dans lequel j'ai vécu cette expérience : "Si ces jeunes représentaient notre monde actuel, celui-ci serait beaucoup plus agréable à vivre."

Judith BIERNAUX, Malempré.



## Le tri des déchets en 2007 sur la commune de Manhay

Analyse des apports au parc à conteneurs, aux bulles à verre et aux collectes en porte-à-porte (papiers-cartons, matières organiques, fraction résiduelle et encombrants)



### Points forts

Les **matières organiques** collectées dans les sacs bios atteignent 31,36 kg/EH en 2007. Cela représente **135 tonnes** de matières qui ont été transformées en compost.

Continuez ainsi !

N'oubliez pas que les **langes d'enfants** doivent être déposés dans les sacs bios pour être valorisés.

Les emballages en verre ont **augmenté** de 8 %. Ce sont 128 tonnes de verre qui ont été recyclées l'année dernière, rien que pour la commune de Manhay. Les quantités de **fraction résiduelle** (sacs gris) ont diminué de 19% pour atteindre 89,17 kg/EH au lieu de 110,43 kg/EH en 2006. Cela signifie que près de **92 tonnes** de déchets de moins ont été enfouies en centre d'enfouissement technique (CET) en 2007 grâce à vous !

### Point faible

Les quantités de PMC (bouteilles en plastiques, emballages métalliques, cartons à boissons) déposées au parc à conteneurs ont diminué de 16%.

Soyez vigilant !

**Pour préserver l'environnement**, chaque geste compte... à commencer par le vôtre. **Triez vos déchets !** Encore mieux : **évit**ez d'en produire en réutilisant ou en consommant différemment.

### Une question ? Une remarque ?

N'hésitez à pas contacter votre conseiller en environnement :  
 Sophie REMY au 080 22 18 56 —  
 sophie.remy@idelux-aive.be  
 www.idelux-aive.be

### Savez-vous que :

Dans une commune de 10.000 habitants, si 5 ménages brûlent leurs déchets dans leur jardin, ils émettront autant de dioxines que tous les citoyens réunis dont les déchets sont incinérés dans un incinérateur moderne !

Etude RDC-Environnement et IGEAT  
 pour l'OWD —  
 rapport final — mars 2007

## MANHAY : 2E AU CLASSEMENT DU VIF L'EXPRESS, SECTION ENVIRONNEMENT

Dans son numéro du 23 mai 2008, l'hebdomadaire « Le Vif-L'Express » livre une enquête sur le thème « Où vit-on le mieux en Belgique ? »

44 indicateurs ont été utilisés afin d'effectuer ce classement : Ils concernent entre autres les revenus, le taux d'emploi, le confort du logement, l'environnement, les facilités scolaires, médicales, commerciales...

En ce qui concerne l'indicateur relatif à l'environnement, nous sommes fiers de constater que la commune de Manhay occupe la deuxième place du classement Wallonie-Bruxelles.

En effet, la qualité de l'environnement est mesurée non seulement par la superficie des terrains boisés et par la présence d'espaces verts, mais aussi par des critères relatifs à la propreté, à l'entretien des routes, des places, des accotements...

Ces résultats ne sont pas acquis uniquement grâce à la commune. Il convient, au contraire, de souligner l'engagement et la motivation de la population en matière de la propreté dans les villages.

Nous pouvons donc nous féliciter de la place acquise dans ce classement. Veillons aussi à ne pas relâcher nos efforts. Merci à tous pour le travail accompli.

Je tiens encore à remercier les personnes qui ont participé à l'opération « Villages propres ». En fonction du nombre de bénévoles et du tonnage récolté, la commune de Manhay se classe sans conteste possible à la première place de la province.

Un petit bémol cependant, en ce qui concerne le ramassage des immondices. Il s'avère en effet, suite à des sondages réalisés par Idélux, que seulement 67 % des déchets sont triés correctement, tandis que 27 % sont peu triés ou pas du tout, et que 6 % sont améliorables. Dans un avenir proche d'ailleurs, les sacs mal triés ne seront plus ramassés.

Si vous rencontrez un problème pour le tri de vos déchets, vous pouvez consulter le calendrier qui vous a été remis au début de l'année lors de la distribution des sacs-poubelles.

Pour tout renseignement supplémentaire, n'hésitez pas à consulter Sophie Remy, éco-conseillère, au 080/22.18.56, Stéphanie Hoheiser, employée communale, au 086/45.03.19, ainsi que Gérard Wilkin, échevin, au 0478/88.28.63.

Rappelons également aux personnes qui jettent leurs sacs et autres déchets le long des routes qu'elles sont passibles d'une amende conséquente.

Gérard Wilkin

## LE RADON EN PROVINCE DE LUXEMBOURG – MIEUX VAUT PRÉVENIR QUE GUÉRIR !

Le radon est un gaz radioactif naturel provenant des roches du sous-sol et susceptible de s'accumuler dans les bâtiments.

Particulièrement présent dans la province de Luxembourg, et principalement dans les arrondissements de Neufchâteau et Bastogne, il n'est pas sans risque pour notre santé ! Les études montrent en effet qu'une exposition à de fortes doses pendant une longue période augmenterait d'environ 10 % le risque de développer un cancer du poumon.

Mais le radon n'est pas une fatalité ! Des mesures simples peuvent le plus souvent réduire efficacement sa concentration dans les bâtiments. C'est pourquoi il est important de le mesurer !

Déjà actif en la matière depuis 1989, le Département Prévention-Santé de la Province de Luxembourg a décidé, en partenariat avec l'Agence Fédérale de Contrôle Nucléaire (AFCN) et le bureau IBES, de réaliser de nouvelles campagnes d'information et de mesures dans les communes particulièrement concernées par le radon.

**Qu'est-ce que le radon ? Pourquoi s'en préoccuper ? Quels sont vraiment les risques pour la santé ? Dans les zones dites « à risque », y a-t-il du radon dans toutes les maisons ? Comment le mesurer ? Et si le taux est trop élevé, comment y remédier ?**

Pour répondre à ces questions et vous présenter la campagne que nous préparons, nous vous invitons à une séance d'information le

**Jeudi 25 septembre 2008 à 20 H  
à la maison communale de Manhay.**

Dans le cadre de cette campagne, vous aurez la possibilité de déterminer le taux de radon dans votre maison. Pour obtenir un détecteur, une liste d'inscription sera disponible pendant la séance d'information ainsi que les jours suivants auprès de l'administration communale. Le coût d'un détecteur est de 20 €.



## NOCES D'OR JUIN 2008



Le samedi 21 juin 2008, trois couples de la commune ont été reçus par le Collège à la maison communale de Manhay, à l'occasion de leurs noces d'or.

Sur la photo, de gauche à droite :

Josiane DEVILLE et Joseph HUET d'Odeigne  
Gabrielle LEONARD et Gilbert LEJEUNE de Lafosse  
Suzanne MASSIN et André LACASSE de Manhay.

## POPULATION SCOLAIRE DES ÉCOLES COMMUNALES DE MANHAY AU 01/09/2008

IMPLANTATION	PRIMAIRE	MATERNEL	TOTAL
Grandménil	29	19	48
Malempré	23	20	43
Dochamps	16	13	29
Harre	46	13	59
Vaux-Chavanne	35	18	53
Oster	18	0	18
	<b>167</b>	<b>83</b>	<b>250</b>

P.S. : ces chiffres sont susceptibles de modifications, jusqu'au 1er octobre 2008.

## EN BREF...

### **Permanences à la maison communale**

Madame Anne MOTTET, Présidente du CPAS est présente à la maison communale, tous les 2èmes samedis du mois de 9h30 à 12h30  
GSM 0498/26.11.33

A partir du mois d'octobre, Monsieur Marc GENERT, premier Echevin assurera également une permanence à la maison communale tous les 2èmes samedis du mois de 9h30 à 12h30  
GSM 0474/99.72.82.

### **Jours de fermeture des bureaux de l'administration communale**

Durant le prochain trimestre, les bureaux de l'administration communale seront fermés :

le samedi 27/9 et le lundi 29/9  
(Fête de la Communauté française).  
le samedi 1/11 (Toussaint)  
les lundi 10/11 et mardi 11/11 (Armistice)  
le samedi 15/11 (Fête du Roi).

### **Bourse de la Ligue des Familles**

La Ligue des Familles organisera sa bourse aux vêtements automne-hiver, le **samedi 11 octobre** à 14h00 à la salle Li Va d'Chavan à Vaux-Chavanne.

## LA VIE CULTURELLE ET ASSOCIATIVE A MANHAY

### LE TRENTENAIRE DU FONDS D'HISTOIRE DE LA COMMUNE DE MANHAY (SUITE DU NUMÉRO 29 - 3/3)



## LE COMITÉ CULTUREL VOUS INVITE À SES SORTIES CULTURELLES.

**Spectacles, représentations théâtrales, ... Pour tous les publics : adultes, jeunes, enfants,...**

Nous réserverons régulièrement des places pour les activités de la Maison de la Culture de Marche et des environs. Ces places seront à la disposition de **tous** sur **réservation** auprès de **Maggy Vanlerberghe au 086/455439** (entre 18h et 22h – si absente ne pas laisser de message s.v.p.).

Les personnes désireuses de participer au covoiturage mis en place, se donneront rendez-vous dans le parking de la Maison communale 1h15 avant le spectacle.

Les places seront disponibles à l'administration communale le jour du spectacle de 10h00 à 11h00.

Les activités suivantes sont déjà programmées :

**Samedi 27 septembre 2008**

Centre Culturel de Durbuy 16h - Théâtre jeune public « La faute à qui ? » par le Théâtre Loyal de Trac - Dès 7 ans  
**Entrée gratuite à l'occasion de la Fête de la Communauté française 30 places disponibles**

**Samedi 27 septembre 2008**

Maison de la Culture à Marche 16h - « Pas perdus » par les Argonautes (durée 1h)  
Un spectacle familial mêlant habilement acrobatie, jonglerie et menuiserie. Performance en équilibre, émotion tangible, un spectacle où le mouvement est roi et où la parole dort !  
**Entrée gratuite à l'occasion de la fête de la Communauté française 30 places disponibles**

**Samedi 27 septembre 2008**

WEX(Palais 2) à Marche 20h - Concert de Michel Fugain  
(Si vous souhaitez profiter du covoiturage, priorité sera donnée aux personnes inscrites au spectacle de 16h00)  
**Entrée gratuite à l'occasion de la fête de la Communauté française 30 places disponibles**

# Nouvelles des ateliers du comité culturel

C'est la rentrée pour tout le monde... Et pour nos ateliers aussi... Certains reprennent, d'autres commencent et bientôt de nouveaux arriveront ! N'hésitez pas à contacter les coordinateurs des ateliers pour tous renseignements complémentaires.

## 1. L'HORTICULTURE

Le but de cet atelier est d'échanger ses connaissances sur les jardins, les plantations, les graines, les haies endémiques,... . Visite de potager le 7 septembre et formation de taille de fruitiers en octobre. Si vous êtes intéressés n'hésitez pas à contacter Maëlle Dufrasne : 086/40.18.41

## 2. ATELIER BIJOUX

Au cours de cet atelier, vous pouvez fabriquer de magnifiques colliers de perles. Sylvanna, notre animatrice dynamique, est là pour vous aider et vous proposer des modèles. Cet atelier reprendra dès septembre, **tous les deuxièmes lundis du mois à 19h30**, à la salle du village de Malempré. Afin de rejoindre ce petit groupe n'hésitez pas à contacter Dominique Pahaut : 086/ 45.53.20 et Sylvanna Trenti 086/40.17.39

## 3. ATELIER COUTURE

Dans cet atelier, un ouvrage par mois sera proposé, un temps sera consacré pour répondre aux différentes questions et une heure par mois sera disponible pour initier les enfants à la couture. Cet atelier a lieu à la salle d'Oster, **tous les premiers samedis du mois de 14h à 17h, les deuxièmes mercredis du mois de 16h à 18h et les troisièmes mercredis du mois de 19h à 21h**. Pour rejoindre ce groupe ou avoir des renseignements supplémentaires n'hésitez pas à contacter Marie-Rose Dugailliez au 086/45.56.49

## 4. LE SCRAPBOOKING

Il s'agit d'un atelier où vous pourrez prendre le temps de réaliser de belles présentations de vos meilleures photos ou vos plus beaux souvenirs. Céline Borsu sera là pour vous aider et vous fournir le matériel (15€ la séance). Cet atelier rencontrant un vif succès, il fonctionne à la demande. Afin de connaître les dates veuillez contacter Céline au 0495/34.93.66

## 6. LA VANNERIE

Un atelier est en projet et les personnes intéressées peuvent contacter Muriel Prévot 086/45.59.28 ou 0497/14.06.55

## 7. ART FLORAL

Envie d'embellir vos tables ? D'apprendre l'art floral ? Contactez Angeline Degraeve 0477/99.12.60.

## 8. ATELIER CUISINE

Cet atelier prendra cours en fin d'année. Pour plus de renseignements : Irène Schleiss 0495/63.66.13

Le comité culturel reste ouvert à toutes nouvelles propositions pour faire bouger la culture et l'art dans notre commune.

N'hésitez pas à prendre contact avec nous :

Anne Mottet : 0498/26.11.33

Emilie Barbé : 086/21.81.88

Manu Neuville : 086/38.74.03

Rendez-vous dans notre prochain bulletin d'information

Le comité culturel de Manhay.

**Manhay**

**Malempré**

**Atelier en général**  
 Visiter le patrimoine  
 A partir de ce thème faire (travaux), réaliser ses propres projets, utiliser les archives et donner forme aux idées.  
 Avec Stéphanie Jacques (liste de matières, ventes) en collaboration avec le Comité Culturel de la Commune de Manhay (CCCM).  
 Une journée, le soir / adultes et grands adolescents / non inscrits en concert.

**Atelier 'Eveil Artistique'**  
 Eveil artistique par les sensations et le mouvement, en lien avec les arts plastiques.  
 Avec Sophie Corbelli (animatrice danse, culture, et arts plastiques).  
 Mercredi / de 14 à 16h / de 5 à 8 ans / 20 euros.

**Atelier 'Théâtre'**  
 Jouer avec son corps, se mettre dans la peau d'un autre pour vivre une pièce sur base d'improvis et la présenter au public.  
 Avec David Balci (comédien et animateur en scène).  
 Jeudi / de 18h30 à 20h30 / de 13 à 18 ans / 90 euros.

**Atelier 'Jardin de Village'**  
 Collecter des herbes, des noix, du miel, visiter prairie archaïque et le partager avec les villageois : prise de son, vidéo, arts plastiques, marionnettes, projets collectifs.  
 Avec Delphine Chauvaud (scénariste), en collaboration avec le Comité Culturel de la Commune de Manhay (CCCM).  
 Samedi / de 10h30 à 12h / des 9 ans / 20 euros.

**Atelier 'Objets Quotidiens'**  
 Personnaliser les objets qui nous entourent.  
 Avec Marie-Pierre Willemois (sculpteur).  
 1 mercredi / 2 / de 19h30 à 21h30 / adultes et grands adolescents / 20 euros.

**L'ATELIER**  
 Rue des MacCoy, 37  
 6927 Manhay  
 Tél. : 086/40 34 22  
 Mail : atelier@cccm.be  
 Site internet : www.cccm.be



## CSM DE BRA-SUR-LIENNE MERCI POUR VOTRE SOUTIEN !

Chers habitants de la commune de Manhay,

Vous savez certainement que votre commune participe activement au maintien et au développement du Centre de Secours Médicalisé (CSM) de Bra-sur-Lienne en l'aidant financièrement. C'est donc un GRAND MERCI que nous souhaitons aujourd'hui adresser aux habitants de la commune.



Toutefois, le CSM, qui n'obtient aucune aide de l'État, ne saurait trouver son équilibre financier sans ses nombreux affiliés. Ceux-ci représentent à eux seuls près de 35 % de son budget annuel de fonctionnement. C'est pour cela que nous vous adressons, chers affiliés, un IMMENSE MERCI !

Nous établissons régulièrement des données statistiques. Cette année, nous avons décidé de vous en faire part.

Au 1er août 2008, la Commune de Manhay était 2<sup>ème</sup> du classement des Communes de la Province de Luxembourg en termes de pourcentage d'affiliés par rapport à sa population totale. Voici, ci-dessous, les chiffres :

Nombre de cartes de soutien pour la Commune de Manhay	Nombre de personnes affiliées pour la Commune de Manhay	Pourcentage de la population de Manhay affiliée
<b>708</b>	<b>1.558</b>	<b>46,4 %</b>

### RÉDUIRE LE TEMPS

Savez-vous que la Commune de Manhay se trouve dans la plus grande zone rouge de Belgique ? La zone rouge, telle que définie par le Ministère de la Santé Publique, indique qu'aucun Service Mobile d'Urgence et de Réanimation hospitalier (SMUR) n'est capable d'arriver par la route dans votre Commune pour vous secourir endéans les 15 minutes, délai préconisé par les experts médicaux du monde entier.

**L'hélico divise en moyenne par 3 le délai d'intervention et permet de diminuer le facteur « temps ». Celui-ci est déterminant pour le traitement efficace des graves problèmes de santé.**

**Nous sommes intervenus 265 fois dans la province de Luxembourg en 2007.**



Voici, ci-dessous, un tableau qui reprend les différents types de missions pour la province.

### Année 2007

Type de missions	Nombre de missions en Province de Luxembourg	% par rapport au nombre total de nos missions primaires / de nos transferts inter-hospitaliers urgents
*Missions primaires	195	31%
*Transferts inter-hospitaliers urgents	70	41%

\*Les missions dites « primaires » sont les missions qui requièrent la présence, sur le lieu de l'accident ou au domicile, d'une équipe d'intervention (médecin, infirmier) dans le but de prendre en charge et de stabiliser le patient avant son transport vers l'hôpital.

\*Les transferts inter-hospitaliers urgents permettent la prise en charge du patient par un hôpital spécialisé dans le traitement de sa pathologie aiguë.

Depuis peu, le CSM de Bra-sur-Lienne est totalement intégré dans le logiciel CITYGIS (logiciel qui permet de mobiliser l'équipe médico-infirmière qui sera le plus rapidement au "chevet" du patient) de la Centrale 100 d'Arlon et de celle de Liège (Centrales qui gèrent l'aide médicale urgente pour les Provinces de Luxembourg et de Liège). Cette intégration est la preuve d'une reconnaissance toujours plus importante de notre Centre hélicoptère et elle nous permettra d'encore mieux secourir les habitants des 2 Provinces et les personnes qui s'y rendent, en complétant l'offre des services de secours terrestres existants.

**Vous n'êtes pas encore affiliés à notre service ?**



**Si c'est le cas, sachez qu'une affiliation vous offrira, en cas de besoin, la gratuité du transport en hélicoptère mais, en plus, vous soutiendrez l'exceptionnel effort du CSM qui est à la disposition de tous.**

Sachez aussi que le Centre de Secours Médicalisé de Bra-sur-Lienne souhaite conserver sa neutralité afin de pouvoir toujours offrir au patient la meilleure prise en charge médicale possible.

**Coût annuel de l'affiliation :**

**47 euros pour une famille ou 30 euros pour une personne seule !**

Pour plus de renseignements, contactez-nous au numéro de téléphone: **086/450.339 (matin)** ou visitez notre site web : [www.spiritofstluc.be](http://www.spiritofstluc.be)

*Nous sommes là pour vous !*



**CENTRE DE SECOURS MÉDICALISÉ DE BRA-SUR-LIENNE**

**Quand le secours vient du ciel...**



**CENTRE DE SECOURS MÉDICALISÉ**  
Rue Bierleux, 69 - 4990 Bra-sur-Lienne  
Tel : +32-(0)86-45 03 39 - Fax : +32-(0)86-45 03 34  
[www.spiritofstluc.be](http://www.spiritofstluc.be)

**NOUS AVONS BESOIN DE VOUS!**

**Aidez nous à sauver des vies et bénéficiez de la gratuité du transport hélicoptère en vous affiliant au CSM de Bra-sur-Lienne.**

**Inscription**

À retourner par courrier ou par fax. Il est également possible de s'inscrire via le site du CSM : [www.spiritofstluc.be](http://www.spiritofstluc.be)  
Adresse : **CENTRE DE SECOURS MÉDICALISÉ**  
Rue Bierleux, 69 - 4990 Bra-sur-Lienne  
N° de compte : 245-1440440-90  
Fax : +32-(0)86-45 03 34  
E-mail : [mail@spiritofstluc.be](mailto:mail@spiritofstluc.be)

**Demande de carte d'affiliation**

- Oui, je désire recevoir ma carte d'affiliation individuelle au prix de 30 € par an.
- Oui, je désire recevoir ma carte d'affiliation familiale au prix de 47 € par an.

Nom : .....

Prénoms : .....

Adresse : .....

Code postal et localité : .....

Téléphone ou GSM : .....

E-mail : .....

Date de naissance : .....

Épouse ou conjoint(e) : ..... (date de naissance) .....

Enfant : ..... (date de naissance) .....

Enfant : ..... (date de naissance) .....

Enfant : ..... (date de naissance) .....

**Important: votre carte sera activée dès réception du paiement sur notre compte 245-0440440-90.**

**Conditions**

Le Centre de Secours Médicalisé exécute ses missions dans la mesure de ses possibilités techniques, opérationnelles et des moyens disponibles. Il ne peut donc exister de droit à ces prestations. Le devis et le montant d'intervention relèvent de tous critères médicaux, sociaux et opérationnels. Les conditions d'affiliation au CSM sont disponibles sur simple demande.



## CARNET CIVIL

### Nous saluons la venue parmi nous de :

Julien CARVALHO-MACHADO de Harre  
Lilou MENTION de Lafosse  
Adrien MONFORT d'Odeigne  
Eloïse DENTZ de Chêne-al'Pierre

### Nous regrettons la disparition de :

Emile MARECHAL de Vaux-Chavanne  
Clasina SARS de Deux-Rys  
Ruth AESCHLIMANN de Malempré  
José CORNET de Harre  
Célestin DEFOURNY d'Odeigne

### Nous nous joignons au bonheur de :

Marc VANKERKOM de Malempré  
Et Marie Jeanne VOZ de Malempré  
Pierre-Yves BERNIER de Vaux-Chavanne  
Et Christelle RADLOWSKI de Vaux-Chavanne  
Denis REYNAERS d'Oster  
Et Monique LIBOTTE d'Oster  
Rudy MACLOT de Lamorménil  
Et Valérie COLLIN de Lamorménil

## SYNDICAT D'INITIATIVE de Manhay A.S.B.L.



**Siège social :** Syndicat d'Initiative de Manhay - Voie de la Libération, 4 – 6960 MANHAY  
E-mail : [info@simanhay.be](mailto:info@simanhay.be) - Web : <http://www.tourisme-manhay.be>

**Personne de contact à l'administration communale :** Brigitte Lespagnard – 086/21.99.62

## GRAND MARCHÉ PUBLIC ET DU TERROIR-BROCANTE ET FÊTE DE LA MUSIQUE

Avec plus de 40 exposants, des animations musicales variées et de qualité, la présence de Comités de Villages, la Fête de la Musique de Manhay attire chaque année de plus en plus de visiteurs.

Nous essayerons de faire mieux encore l'année prochaine...

Merci aux Autorités communales pour l'aide logistique apportée avant et après la manifestation.

Merci aux Comités de Villages qui assurent chaque fois l'ambiance et la bonne humeur, et bien sûr merci à tous les visiteurs !

## SALON DE LA FEMME LES 18 ET 19 OCTOBRE PROCHAINS À LA SALLE DE L'ENTENTE À MANHAY



Les préparatifs vont bon train...une TRENTAINE d'EXPOSANTS tous différents seront à VOTRE disposition MESDAMES et MESDEMOISELLES...

Du BONHEUR dans un décor feutré, tout en douceur... à portée de main et à des prix plus que démocratiques...

le Bien-être (massages divers, relaxation, soins de peau,...), la Mode (vêtements classiques et modernes, vêtements orientaux, vêtements de sport, accessoires de tout style ( bijoux, parfums, chapeaux, maroquinerie,...), lingerie fine avec ...défilé !, la Beauté (coiffure, extension de cheveux, maquillage, relooking, manucure et pose d'ongles, pédicure, épilation,...), la santé ( produits alimentaires et de soins bio, huiles essentielles, diététique,...), les Loisirs (step-aérobic, bricolage, lecture, peinture,...), la Maternité ( suivi de grossesse à domicile, portage, couches écologiques, jouets éducatifs, accessoires, photos d'enfants et femmes enceintes, ...), la Décoration de la Maison (objets en porcelaine, bois, tissus, fleurs, feng-shui,...), etc...

Présence du Centre Des Racines et des Ailes

HOMMES ADMIS !... il y a TOUJOURS une FEMME dans la vie d'un homme !

Le samedi 18 octobre : Ouverture du Salon

- de 11h 30 à 13h de charmantes hôtesse offriront à tous l'apéritif de bienvenue

- vers 19h un spectacle féérique de danses orientales présenté par le groupe Ferhya clôturera cette première journée.

Le dimanche 19 octobre : le Salon ouvrira ses portes dès 10h du matin jusqu'à 18h.

Pendant les 2 jours, Bar et Petite restauration en permanence...

Prix d'entrée : Adulte : 3 euros / - de 12 ans : gratuit.

Nous vous attendons très nombreuses et nombreux, pour cet événement **unique** dans la région.



## DERNIÈRE ACTIVITÉ DU SI POUR 2008

Le marché de Noël médiéval le 14 décembre dès 10 h à la Salle de l'Entente à Manhay.

## DERNIÈRES KERMESSES DE L'ANNÉE :

Du 26 au 28 septembre : Kermesse de Grandménil

Du 3 au 6 octobre : kermesse à Odeigne

## DES NOUVELLES DU PARC CHLOROPHYLLE

### Quelques statistiques de fréquentation du Parc.

1. **Visites** : 34 959 visiteurs (statistiques au 17 août)  
au lieu de 34 684 en 2007 (qui était la meilleure année)  
+ **2%** de recettes visites par rapport à l'an dernier  
+ **34%** par rapport à l'objectif fixé par le Conseil d'Administration de l'Asbl Chlorophylle
2. **Boutique** : Excellente saison  
+ **7%** de recettes par rapport à l'an dernier  
+ **18%** par rapport à l'objectif

Les chiffres sont très bons, en tenant compte d'une météo assez capricieuse, peu propice au développement du tourisme. Le concept nature plaît au public et le Parc est un produit touristique de qualité. La vigilance reste de mise, bien entendu, en parallèle avec une gestion rigoureuse.

### Prochaines manifestations importantes :

- la Fête d'Automne du **dimanche 21 septembre** prochain. Balade champignons guidée à 10h (sur réservation), animations enfants (grimeuse et clown magicien), animation scientifique sur les champignons médicinaux, conférence sur les abeilles, stand de la DGRNE de la Région wallonne sur les bons gestes éco-citoyens, stand de fabrication de mouches de pêche, démonstration de fauconnerie, accordéoniste et sonneurs de trompe de chasse. Restauration à la Brasserie du Parc.
- **Marché de Noël : 06 et 07 décembre 2008** de 11h00 à 19h00  
Présence du Père Noël le 07 décembre



### Informations et réservations :

José Burgeon (Manager Parc Chlorophylle)

Rue des Chasseurs Ardennais, Dochamps, 60 - 6960 MANHAY

Tel: 084/37.87.74 - Fax: 084/37.97.29 - E-mail : [info@parcchlorophylle.com](mailto:info@parcchlorophylle.com) -

Web : <http://www.parcchlorophylle.com>

**CARRELAGES**  
*Rémy Fransolet SPRL*

Showroom à l'ancienne Caserne de Rencheux

Rue des Chasseurs Ardennais, 60 - 6690 VIELSALM  
Ouvert du mardi au vendredi de 9h à 12h  
Les après-midi sur rendez-vous  
Samedi de 9h à 12h et de 13h30 à 17h

TÉL. 080/21 71 87 • Fax 080/21 54 75  
Gsm 0474/94 33 87 (Rémy) - 0474/39 40 03 (Sandrine)

E-mail : [remy.fransolet@yucom.be](mailto:remy.fransolet@yucom.be)

Confection de chapes et chapes isolantes, Vente + Pose de carrelages, pierres naturelles.

**DESTREE-BORLON**  
PRODUITS PETROLIERS - MAZOUT

**TOTAL**

Melreux - 084 46 66 48  
Soy - 086 47 71 21