



Les Nouvelles de MANHAY

Périodique d'Informations Communales



La nouvelle MCAE
les "chênapans"



Numéro vert
de l'administration
communale :
0800/25959



service des eaux
24H/24
0472/90 57 43

Si vous souhaitez être prévenu
lors de travaux sur le réseau
de distribution, vous pouvez
communiquer votre numéro
de gsm au secrétariat communal

Site Internet communal : <http://www.manhay.be>

Dépôt postal Manhay

TRIMESTRIEL • juin 2015 • N° 58

ENT. Farcy Grégory MONUMENTS - CAVEAUX

- Placement et rénovation de tombes et monuments funéraires

farcy.g@gmail.com

Route de Baneux 81 ▪ LIERNEUX

080/31.90.16 ▪ 0496/07.21.99

MYS7037044/JB-M



Carrosserie B/BASTIN



info@carrosseriebastin.be

Tél. : 084/46 61 04 - Fax : 084/46 75 95

Route de La Roche, 91 - 6990 Hotton

Sur rendez-vous du lundi au vendredi de 8 à 12h et de 13h à 18h30 - Samedi : uniquement sur rendez-vous

Marche : uniquement sur rendez-vous



MARCHE - HOTTON (Hampteau)



Laurent Deville

Route de l'Auneu, 1
6960 Odeigne

0495 75 01 97

www.toiture-deville.be

Toiture • Zinguerie • Charpente • Bardage • Isolation

Le souci de la **précision**, le respect des **traditions**, le goût d'un **travail bien fait** sont des qualités acquises tout au long de la formation.

LD Toiture vous garantit un **service de qualité**, de la préparation aux finitions.

Claudy HUET

GSM 0498 97 39 57

JCH Computers

<http://www.jchcomputers.be>

**Vente - Entretien - Réparation PC
Réseau - Internet - Site web**

Route de Bacomboû, Oster, 3 - 6960 Manhay



MICHEL DELCOUR
FERRONNERIE D'ART

Carottage - Escaliers - Garde-corps
Barrières - Travaux aciers
Inox - Aluminium

www.ferronnerie-delcour.com

Route des Roches 29
6960 MANHAY

GSM 0495 42 89 03

Tél. 086 49 92 11

Fax 086 40 04 11

Menuiserie Générale SOMLETTE Jean-François

0472 48 96 91

www.menuiseriesomlette.com

33, Champ de Harre

6960 HARRE

T/F 086 43 40 57

info@menuiseriesomlette.com



CHAUFFAGE ET SANITAIRE PANNEAUX SOLAIRES

Installation • Dépannage • Entretien • Vente

Samrée chauff

Samrée, 7b - 6982 La Roche
samreechauf@gmail.com

Michel : 0497/48.03.30 - Francis : 0496/92.56.93

www.samreechauf.com

CLOSSEN
Michel & Francis

manutention SERVICE

IMPORT - EXPORT

REPARATION TOUTES MARQUES

Matériel de génie civil **VENTE ET LOCATION**

Transport de machines

Nouvelles installations au zoning de Vaux-Chavanne

Rue du Bois Lardinois - 6960 MANHAY

Tél. 086/45.53.71 - Fax 086/45.00.75 - Gsm 0478/90.85.64

manutention.service@skynet.be

Chariots élévateurs,
Mini-pelle,
Chargeurs,
Téléscopiques,
etc...

SOMMAIRE

LE MOT DU BOURGMESTRE

3 Le mot du Bourgmestre

4 Informations communales

- Les décisions du Conseil communal

6 Informations générales

- La nouvelle MCAE
- Les permis de conduire
- CLDR
- Les tontes de pelouses
- Les infos de l'AIVE
- La gestion de l'eau, ça vous concerne !
- Une commune abeilles admises
- Opération Communes et Rivières propres
- Des nouvelles de nos écoles
- L'A.R. Vielsalm-Manhay
- Activités sportives
- Prévention vol
- Le Centre Médical Hélicoptère
- Le GAPS
- Déclarations de contributions
- L'annuaire téléphonique
- Vivre ici : nouveau portail
- Le parc chlorophylle
- Le comité culturel
- Stage à Vert Pomme
- Alzheimer Café Manhay
- Ménage & vous
- L'ALE

25 Syndicat d'Initiative

- Manifestations à venir
- Les Maisons du Tourisme

26 Carnet civil

26 Agenda des manifestations

Au cours des mois prochains, les bureaux seront fermés aux dates ci-après :

20 et 21/07/2015
17/08/2015
28/09/2015

Les bureaux de l'ALE seront également fermés du 13/07 au 03/08/2015 inclus.

Prochaine parution du bulletin communal

Le prochain bulletin communal paraîtra la semaine du 14 au 18/09/2015.

Les informations à paraître doivent nous parvenir pour le 10 août au plus tard.

Chères concitoyennes,
Chers concitoyens,

Le samedi 9 mai, le Comité Culturel de Manhay a organisé son 3ème et désormais incontournable rallye culturel sur le thème de la guerre 40-45. Le choix du samedi 9 mai était plus que symbolique, la guerre en Belgique ayant débuté le 10 mai 1940 et s'étant terminée le 8 mai 1945.

Le questionnaire très fouillé et agrémenté de beaucoup de photos d'époques et de nombreux sponsors locaux, nous a fait redécouvrir bien des coins de notre commune et surtout un pan de notre histoire récente qui a marqué bien des villages de notre haute Ardenne.

Le Comité Culturel avait prévu, à très bon escient, un questionnaire au Centre des Racines et des Ailes. Là, il fallait interpellier des réfugiés de Syrie, du Niger, du Rwanda, ... pays actuellement en guerre.

Ce moment de rencontre nous a rappelé que bien de nos parents avaient également fui et s'étaient, pour certains, réfugiés en France; que lors de l'Offensive Von Rundstedt beaucoup avaient été déplacés des champs de bataille, ou se terraient dans les caves pour essayer d'échapper à la mort.

Je tiens à remercier vivement le Comité Culturel de Manhay ainsi que les nombreux acteurs bénévoles pour cet événement de haut vol agrémenté de magnifiques prix de nos producteurs locaux et d'un délicieux souper à base de produits issus de notre terroir.

Le samedi 25 avril, nous avons connu notre 15ème opération "Commune et rivière propre" afin de rendre encore plus jolie notre verte commune.

Que les très nombreux participants en soient chaleureusement remerciés.

La CLDR, encadrée par Noëlle Vliegen et Anne Klein, les responsables de la Fondation Rurale de Wallonie (FRW) va prochainement affiner les fiches projets afin d'identifier les partenaires à y associer, les budgets à y affecter.

Fin juin nous aurons l'inauguration de l'extension du Tram Touristique de l'Aisne (TTA) jusqu'à Lamorménil. Cette extension du TTA sera certainement un atout important pour le tourisme dans notre Commune, à nous de la mettre en valeur et ce en corrélation avec d'autres activités.

Juin, c'est également la fin de l'année scolaire avec ses sessions d'examens.

A vous les jeunes qui êtes notre avenir, je vous souhaite de les réussir brillamment, mais je vous demande surtout d'être prudents et modérés dans vos sorties festives durant l'été.

Je vous souhaite un bel et agréable été ensoleillé, surtout dans vos cœurs.

Bien à vous.

Robert Wuidar,
Bourgmestre.



INFORMATIONS COMMUNALES

LES DÉCISIONS DU CONSEIL COMMUNAL

SÉANCE DU 09 FÉVRIER 2015

DÉMISSION DU CONSEILLER COMMUNAL MONSIEUR POTTIER JACQUES

Le Conseil communal accepte la démission de Monsieur POTTIER Jacques en sa qualité de Conseiller communal et de ses autres fonctions liées à ce mandat

COMMISSION LOCALE DE DÉVELOPPEMENT RURAL

Le Conseil décide d'approuver le diagnostic de la Commune c'est-à-dire la description des atouts et des faiblesses de la Commune établi sur base d'une étude et des consultations des habitants, et la stratégie, à savoir le but que la Commune, ses habitants et ses élus vont se donner pour les 10 prochaines années, tels qu'adoptés par la Commission Locale de Développement Rural.

Le conseil désigne 4 nouveaux membres en remplacement de membres démissionnaires

RÉNOVATION ET TRANSFORMATION DE L'ÉCOLE MATERNELLE DE VAUX-CHAVANNE ET AMÉNAGEMENT DES ABORDS – AVENANT N° 1

Le Conseil approuve l'avenant 1 du marché "Rénovation et transformation de l'école maternelle de Vaux-Chavanne et aménagement des abords" pour le montant total en plus de 62.893,09 €, 21% TVA comprise.

DOSSIER DES TRAVAUX DE RÉFECTION DE MURS DE SOUTÈNEMENT EN VOIRIE À ODEIGNE ET À LAMORMENIL

Le Conseil approuve le cahier des charges et le montant estimé à 216.359,00 € hors TVA du marché "REFECTION DE MURS DE SOUTÈNEMENT EN VOIRIE", établis par le Service technique de la province du Luxembourg.

NOUVELLE MAISON COMMUNALE D'ACCUEIL DE L'ENFANCE – FOURNITURE ET INSTALLATION D'UNE STATION D'ÉPURATION

Le Conseil approuve l'offre de prix des Ets SOYEUR de Fronville au montant de 8.462,50€ HTVA pour la fourniture et la pose d'une station d'épuration à la MCAE de Chêne-al'Pierre.

DEVIS AJOUT FOYER D'ÉCLAIRAGE PUBLIC À DOCHAMPS

Le Conseil approuve le devis d'INTERLUX pour l'ajout d'un foyer d'éclairage public, Chemin de Biertoumont à Dochamps, au montant de 510,00€ TVAC.

RÈGLEMENT COMMUNAL ÉTABLISSANT UNE PRIME D'AMENDEMENT CALCAIRE AUX AGRICULTEURS

Le Conseil décide d'accorder, une fois par an, aux agriculteurs à titre principal ou secondaire dont l'exploitation et le siège d'exploitation sont situés sur le territoire de notre Commune, une aide financière de 14€ par hectare pour l'apport d'amendements calcaires pour les années 2015 et 2016.

Ne seront pris en considération que les terrains déclarés à la P.A.C. et situés sur la Commune de Manhay.

BUDGET 2015 DE LA ZONE DE POLICE FAMENNE-ARDENNE – PART COMMUNALE

Le Conseil approuve au montant de 147.808,57€ la part de la Commune de Manhay dans le budget 2015 de la Zone de Police Famenne-Ardenne.

MODIFICATION DU RÈGLEMENT GÉNÉRAL DE POLICE – ZONE DE POLICE FAMENNE-ARDENNE

Le Conseil décide d'adopter diverses modifications au Règlement général de police de la zone Famenne-Ardenne. Ce règlement modifié est consultable sur le site <http://www.police.be/5300>

VENTE IMMEUBLES DE L'ANCIENNE GENDARMERIE AU FONDS DU LOGEMENT

Revu le Programme d'Actions Bisannuel 2012-2013 – Ancrage communal – visant la mise à disposition de logements en faveur de personnes moins favorisées, le Conseil décide la vente des 3 bâtiments de l'ancienne gendarmerie de Grandmenil situés Route de Bomal n°13, 15 et 17, pour la somme de 80.000€ l'unité, soit un total de 240.000€ pour l'ensemble, au Fonds du Logement des familles nombreuses de Wallonie, dans le but d'y créer 4 logements.

CAHIERS DES CHARGES : "GYROBROYAGE, FOURNITURE ET PLANTATION" ET "DEGAGEMENTS"

Le Conseil approuve le cahier des charges des marchés suivants : "Gyrobroyage, fourniture et plantation – Cantonnement de La Roche-en-Ardenne" au montant estimé à 95.512,25 € TVAC "Dégagements – Cantonnement de La Roche-en-Ardenne" au montant estimé à 5.739,37 € TVAC

SÉANCE DU 23 MARS 2015

INSTALLATION DE LA CONSEILLÈRE COMMUNALE MADAME MONIQUE BERNIER

Suite à la démission de Monsieur Jacques POTTIER, et après vérification des incompatibilités, il est procédé à l'installation de la conseillère communale Madame Monique BERNIER de Harre qui prête serment entre les mains du Bourgmestre.

SAR-SAED AMENAGEMENT ET TRANSFORMATION DES ANCIENNES REMISES DE LA GARE DU VICINAL – LOT 1 (GROS ŒUVRE FERME) – APPROBATION DE COMPTE FINAL

Le Conseil approuve le décompte final du marché "SAR-SAED AMENAGEMENT ET TRANSFORMATION DES ANCIENNES REMISES DE LA GARE DU VICINAL - Lot 1 (GROS ŒUVRE

FERME)", rédigé par l'auteur de projet, Bureau Lacasse-Monfort de Lierneux, pour un montant de 849.417,17 €, 21% TVA comprise. Une partie des coûts est subsidiée par la Région Wallonne.

OCTROI D'UNE SUBVENTION EN NUMÉRAIRE – C.S. ODEIGNE

Vu la demande de subside du C.S. Odeigne, en vue de couvrir une partie des investissements à réaliser pour améliorer les installations du club (éclairage du terrain et amélioration de la pelouse et des niveaux de terrain), le Conseil décide d'accorder une aide financière au C.S. Odeigne de 37.541,88€ HTVA et ce après acceptation du dossier par Infrasport.

MENUISERIE - EBENISTERIE - CHARPENTERIE

BONJEAN PAUL

*Spécialités châssis - Porte en chêne
Placards en chêne massif*

Rue de la Statte, 3 - GRANDMENIL - Tél. **086/45.56.52**

Enregistrement 11.20.10

Lesenfants Julien

Entreprise de Maçonnerie

Spécialisé à la Pierre
Rue sur les Monts, 41
6960 Manhay - Vaux Chavanne



Terrassement
Aménagement
Transformation
Mortex, béton ciré
Tél. 0497/76.38.41

julienlesenfants@hotmail.com

Général: 1er degré 2è et 3è degrés 1è et 2è différenciées

- | | | |
|--------------|--------------------|--------------|
| • Latin | • Informatique(7h) | • Cuisine |
| • Economie | • Latin | • Bois |
| • Sciences | • Economie | • Maçonnerie |
| • Cuisine | • Sciences | |
| • Bois | • Langues modernes | |
| • Maçonnerie | • Musique | |

Fondamental:

- Maternel et Primaire
- Initiation à la natation dès la 2ème maternelle ainsi qu'au néerlandais dès la 3ème maternelle
 - Accueil matin, soir et les mercredis après-midi
 - Soupe à 10h pour les maternelles

Technique:

- Hôtellerie
- Accueil-tourisme de la 3ème à la 6ème



L'envol vers votre réussite!

Professionnel :

Services sociaux / Puériculture / Aide-familial(e)
Aide-soignant(e)



Bois/Construction gros-oeuvre /
Couvreur / Etancheur

Athénée Royal de La Roche-en-Ardenne

Rue des Evêts, 4

Internats - Externat

Tél. 084 41 12 62

www.arlaroche.be

Pompes - funèbres Rochoises Funérarium

S.A. HECK

Rue de Cielle, 18 - B-6980 La Roche-en-Ardenne

Tél. 084.41.15.60 / 41.15.49 - Fax 084.41.15.42

Funérarium MANHAY, route d'Erezée 1a Tél. 086.45.61.31

Organisation complète de funérailles

caveaux - monuments

Dochamps:

**Grand-Menil, Manhay:
Harre, Champ de Harre**

Fays, Deux-Rys:

Freyneux :

La Fosse:

Malempré:

Odeigne-Oster:

Mad. M.E. Gillard-Seleck

Mad. Christelle Finfe (Côté Jardin)

Mons. P. Alexandre

Mons. Johnny Dehard

SPRL Annet

Mad. J. Sépult

Mad. J. Mottet

084.44.44.84

086.45.62.00 / 45.57.15

0479/51.51.41 - 086.43.37.03 / 43.30.26

0497/11.01.48 - 086.45.51.35

086.45.51.79

086.45.51.80

086.45.52.50

REGLEMENT COMMUNAL FIXANT LE PRIX DE VENTE DE L'EAU POUR L'ANNEE 2015 – ADAPTATION – COTISATION AU FONDS SOCIAL DE L'EAU

Le Conseil décide d'adapter comme suit le règlement communal fixant le prix de vente de l'eau pour l'exercice 2015 arrêté par le Conseil communal le 15/11/2014 :

Il est établi pour l'exercice 2015 une redevance sur l'abonnement et la consommation d'eau de la distribution publique conformément à la structure tarifaire ci-après :

- 1) Redevance par compteur
20 X 2,148€ = 42,96€/ an HTVA
- 2) Consommation
 - o Tranche de 1 à 30 m³: 0,5 X 2,148 = 1,074€/ m³HTVA
 - o Tranche de 31 à 5.000 m³: 1 X 2,148 = 2,148€/ m³HTVA
 - o Tranche au-delà de 5.000 m³: 0,9 X 2,148 = 1,9332€/ m³ HTVA
- 3) Contribution au Fonds Social de l'Eau : 0,0250€/ m³HTVA

REGLEMENT SUR LA TAXE COMMUNALE ADDITIONNELLE A LA TAXE REGIONALE SUR LES PYLONES

Le Conseil décide d'établir, pour les exercices 2015, 2016, 2017 et 2018, une taxe additionnelle communale à la taxe régionale sur les mâts, pylônes ou antennes affectés à la réalisation, directement avec le public, d'une opération mobile de télécommunications par l'opérateur d'un réseau public de télécommunications.

DEVIS AJOUT FOYER D'ÉCLAIRAGE PUBLIC À GRANDMENIL

Le Conseil approuve le devis d'INTERLUX pour l'ajout d'un foyer d'éclairage public à Grandmenil sis Rue d'Erezée à proximité du n°54 au montant de 509,11€TVAC.

PROGRAMME LEADER 2015-2020 – GAL PAYS DE L'OURTHE – PLAN DE DÉVELOPPEMENT STRATÉGIQUE – APPROBATION

Le Conseil approuve le Plan de Développement Stratégique (PDS) du GAL Pays de l'Ourthe

PLACEMENT D'UNE STATION D'ÉPURATION A LA GARE DU VICINAL – APPROBATION DU CAHIER DES CHARGES

Le Conseil approuve le cahier des charges et le montant estimé à 22.655,47 € TVA comprise du marché "GARE DU VICINAL : POSE D'UNE MICRO-STATION D'ÉPURATION".

INFORMATIONS GÉNÉRALES

LA NOUVELLE MCAE EST INAUGURÉE...

Le samedi 23 mai dernier, la nouvelle MCAE "Les Chênans" de Chêne-al'Pierre a été inaugurée.

"Ce nouveau bâtiment démontre à souhait la volonté communale de développer son réseau d'accueil d'enfants en bas âge et répondre ainsi à une demande croissante de parents qui, trop souvent, se trouvent confrontés à la problématique de garde de leurs enfants. (...)

La nouvelle MCAE « Les Chênans » propose 12 places supplémentaires avec possibilité d'extension à 15 places.

A ce jour, en cumulant les deux établissements, à savoir « Les Cigognes » et « Les Chênans », 34 enfants sont inscrits et dès septembre prochain, la capacité d'accueil maximale sera atteinte.

La commune de Manhay est fière des réalisations qu'elle a mises en place et qui la situe en 5ème position au niveau de la capacité d'accueil d'enfants sur la province de Luxembourg.

Je tiens à remercier le personnel d'encadrement (Directrice, coordinatrice, puéricultrices) pour leur patience à toutes durant la longue période des travaux et à les féliciter aussi pour leur implication durant les travaux, le déménagement et au final la mise en œuvre de la fonctionnalité de cette nouvelle MCAE."

(Extrait du discours prononcé lors de l'inauguration, par Françoise CORNET, Echevine de la petite enfance)



La directrice, son adjointe et l'équipe de puéricultrices

LES PERMIS DE CONDUIRE : COMMUNIQUÉ IMPORTANT



Dernièrement, la presse a publié un article dans lequel elle conseille aux citoyens de s'adresser à la commune avant leur départ pour la France pour obtenir une attestation de permis de conduire national belge.

Le SPF veut attirer l'attention sur le fait que cette attestation ne sert que pour l'échange du permis de conduire belge au cas où leur titulaire s'installe dans un autre Etat membre de l'UE.

Notre ministre a pris contact avec les autorités françaises afin de ne plus avoir de problèmes avec nos permis de conduire belge.

Il ne faut demander le renouvellement du permis de conduire uniquement que si le permis de conduire est endommagé ou lorsque la photo est non ressemblante.

CLDR : QUELLE STRATÉGIE ADOPTER ?

Telle est la question sur laquelle se sont penchés vos représentants, habitants de la commune et membres de la CLDR (Commission Locale de Développement Rural). Il n'était bien sûr pas question d'affronter les armées napoléoniennes, mais plutôt de réfléchir à l'avenir de la commune et à la qualité de vie de tous ses habitants dans le futur.

Suite aux réunions dans les villages, les membres ont « digéré » toutes les idées, propositions, remarques, projets, critiques, ... que les habitants avaient formulés lors des consultations pour définir tous ensemble (54 membres), quels étaient les défis à relever et les grandes priorités à gérer.

Ce travail conséquent a été encadré par Noëlle et Anne, les agentes de la Fondation Rurale de Wallonie (FRW). Plusieurs réunions ont été nécessaires pour s'assurer de la réelle plus-value des projets imaginés sur le bien-être des habitants de Manhay. Les membres se sont aussi interrogés sur les liens entre les différentes thématiques et ont vérifié que les principes du développement durable ont bien été pris en compte.

Une fois cette stratégie élaborée, il restait à la présenter au Conseil Communal (la CLDR étant une commission d'avis, les

décisions sont in fine prises par le Conseil Communal). Ce qui fut fait en février dernier ; la stratégie fut approuvée sans restriction et le travail fourni, salué par les élus.

A faire à présent : identifier les projets qui pourront au mieux faire aboutir cette stratégie et les « construire » pour passer du « y'a qu'à faire ci ou ça » à une véritable « fiche projet » identifiant les partenaires à associer, le détail du budget à affecter, l'ensemble des étapes et tâches à réaliser, le planning à prévoir, les indicateurs de résultats pour évaluer par la suite, etc.. C'est la tâche à laquelle s'attèleront, dans les semaines à venir vos valeureux représentants !



ENTREtenir SON JARDIN ET PROTÉGER LA BIODIVERSITÉ DE LA RIVIÈRE ET DE SES BERGES, C'EST POSSIBLE !

Au début de l'été les travaux au jardin ne manquent pas ! Nous nous y attelons tous pour pouvoir profiter des beaux jours dans un environnement agréable. Quelques gestes simples permettent de préserver nos cours d'eau et ses habitants.

Tontes de pelouses



L'herbe répandue dans un cours d'eau est bien sûr « biodégradable » ! Mais cette transformation ne se fait pas sans dommages pour la rivière: réduction de la teneur en oxygène dissous, colmatage des

fonds par les résidus, pollution visuelle, étouffement de la végétation herbacée des berges qui en sont fragilisées et s'érodent plus facilement...

Rendez-vous donc au parc à conteneurs avec vos tontes de pelouses ou composez vos déchets végétaux à domicile... mais ailleurs que sur la berge!

De plus, évitez de tondre jusqu'à la crête de berge. Préférez laisser la végétation naturelle s'installer ou aidez-la en introduisant quelques espèces indigènes (iris des marais, baldingère, reine de prés...).

Herbicides

On observe encore trop souvent l'utilisation d'herbicides en bord de cours d'eau. C'est pourquoi il est bon de rappeler que l'usage des herbicides est interdit en Région wallonne sur les cours d'eau, étangs et lacs et leurs rives lorsqu'ils font partie du domaine public. Or, dans la toute grande majorité des cas, rivières et ruisseaux, même traversant un terrain privé, appartiennent au domaine public. Cette interdiction a une raison précise : outre le fait que ces herbicides annihilent la végétation des berges, une partie du

produit pulvérisé peut atteindre le cours d'eau lui-même et avoir un impact néfaste sur la flore et la faune du milieu aquatique. Les phrases de risque mentionnées sur les étiquettes des produits commercialisés sont d'ailleurs éloquentes : R51 «toxicque pour les organismes aquatiques» et R53 «peut entraîner des effets néfastes à long terme pour l'environnement aquatique».

Les personnes qui réalisent ces pulvérisations pensent généralement cela plus pratique que de désherber manuellement et plus esthétique que de laisser une végétation non domestiquée. Une berge végétalisée, naturelle, ne nécessite pas d'entretien particulier, hormis, à la limite, une fauche par an à la fin de l'été.

De plus, la présence de végétation sur la berge, surtout pendant la période hivernale, a un autre atout: c'est un frein à l'érosion.

Un article de la cellule de coordination du Contrat de rivière Ourthe
Rue de la Laiterie, 5 à 6941 Tohogne
086/21 08 44
cr.ourthe@skynet.be
www.cr-ourthe.net

LES INFOS DE L'AIVE

VOUS TRIEZ LA MATIERE ORGANIQUE. MAIS SAVEZ-VOUS COMMENT L'AIVE LA VALORISE ?

Marc LUC, Responsable Exploitation du site de l'AIVE de Tenneville : « La matière organique triée dans les sacs bios et les duo-bacs est valorisée par biométhanisation à Tenneville. Ce procédé se fait avec l'aide de microorganismes vivants. Pour que cela fonctionne bien, il faut que les déchets soient de bonne qualité. Il faut donc être attentif au tri de la matière organique, chez vous, à l'école, au boulot ou lors de vos loisirs, car les contaminants (plastiques, métaux, ...) nuisent à la qualité de la méthanisation et du compost. »

La biométhanisation, comment ça marche ?

Tout d'abord, la matière organique est broyée, puis elle est tamisée et déferrisée. Ensuite, des bactéries digèrent la matière organique et produisent du méthane. Ce méthane est transformé par des moteurs en électricité ! En fin de processus, le digestat est composté et le compost valorisé en agriculture.

En 2014, l'AIVE a :

- biométhanisé **30 500 tonnes** de matière organique ;
- produit **8 300 000 kWh** d'électricité verte, soit la consommation moyenne de 2 370 ménages ;
- valorisé **23 000 tonnes** de compost en agriculture.

>>> www.aive.be < Citoyen < Nos centres de traitement des déchets

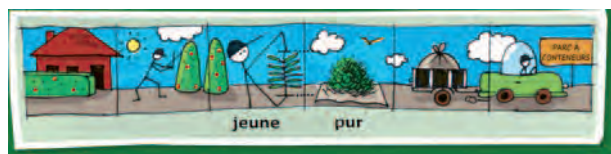


LES TAILLES D'IF POUR COUPER COURT AU CANCER !

Les jeunes pousses d'if contiennent de la baccatine : une substance utilisée dans la fabrication de médicaments anticancéreux. Pour soutenir l'opération « Couper court au Cancer », l'AIVE récoltera cet été les tailles d'if dans les parcs à conteneurs.

Quand ? Du 15 juin au 31 août 2015 - Où ? Dans tous les parcs à conteneurs.

Pourquoi ? Aujourd'hui, la moitié des chimiothérapies s'effectuent avec des médicaments à base d'if.



Quoi ? Seules les jeunes pousses d'un an contiennent la précieuse baccatine. Les pousses (rameaux max. 30 cm de long et 1 cm de diamètre) doivent donc provenir de haies taillées chaque année.

Astuce ? Utilisez une bâche ou un drap pour récolter des tailles d'if aussi proprement que possible. Des tailles d'if souillées de terre, d'herbe ou d'autres déchets verts sont sans valeur.

2E COLLECTE DE LIVRES EN BON ETAT

L'an dernier, environ 50 000 livres ont été récupérés via les parcs à conteneurs. Faisons encore mieux cette année !

Quand ? Samedi 20 juin, de 9h00 à 18h00 - Où ? Dans tous les parcs à conteneurs.

Quoi ? Des livres illustrés, des romans, ... en bon état ; pour enfants, adolescents ou adultes.

Pour qui ? CPAS, service d'accueil extrascolaire, écoles, maisons de repos, ...

>>> www.aive.be < Citoyen < Vélos, livres et jouets



JETER VOS DECHETS TOXIQUES DANS LES TOILETTES, DANS L'EVIER OU L'AVALOIR ?

CE N'EST PAS SANS CONSEQUENCE ...

En plus des risques de dégagement de vapeurs toxiques s'ils terminent dans les égouts, ces déchets nuisent gravement à l'épuration des eaux.

Les restes de peintures, solvants, pesticides, hydrocarbures, ... et leur emballage doivent être apportés au parc à conteneurs !

La contenance et le contenu maximum autorisés sont de 20 litres ou 20 kg. Ces déchets toxiques doivent être déposés dans l'armoire de stockage temporaire.

Les professionnels n'ont pas accès au parc à conteneurs pour ce type de déchets. Ils doivent obligatoirement faire appel à un collecteur agréé ou passer par l'AIVE qui organise aussi des collectes des déchets toxiques pour les professionnels.

Contact : arnaud.leijdeckers@idelux-aive.be | 063 42 00 43



DU MAZOUT QUI DEBORDE ...

Les stations d'épuration de l'AIVE sont régulièrement confrontées à des arrivées accidentelles de mazout de chauffage.

Geoffrey Gaston, technicien d'exploitation à l'AIVE : « Une station d'épuration épure les eaux usées par traitement biologique. Les produits toxiques, eux, nuisent à la bonne épuration de l'eau. De plus, en grande quantité, comme lors d'un débordement ou d'une fuite d'une citerne à mazout, ils peuvent tuer toutes les bactéries épuratrices, provoquant un rejet d'eau non épurée à la rivière. Les produits toxiques contaminent les boues d'épuration qui sont déclassées. Elles sont alors incinérées au lieu d'être valorisées en agriculture comme engrais. »

Soyez vigilant : **évit**ez tout débordement lors du remplissage de votre citerne et contrôlez régulièrement son état pour **évit**er les fuites. Parce que votre mazout, c'était bien pour vous chauffer, non ?

>>> www.aive.be > Citoyen > Eaux usées : assainissement collectif

La gestion de l'eau, ça vous concerne !

Enquête publique

Dans le cadre des deux Directives européennes, la Directive-cadre eau et la Directive sur la gestion des risques d'inondation, une enquête publique conjointe sera réalisée du 1^{er} juin 2015 au 8 janvier 2016.

Vous êtes invités à donner en parallèle votre avis sur les 2 types de plans qui en découlent :

- les Plans de Gestion des Risques d'Inondation (PGRI) exposant les mesures wallonnes définies afin de réduire les effets négatifs des inondations sur la santé humaine, l'environnement, le patrimoine culturel et l'activité économique, en ce compris la carte de l'aléa d'inondation, les cartes des zones inondables et les cartes des risques d'inondation.
- les deuxièmes Plans de Gestion par District Hydrographique (PGDH2) fixant pour chaque rivière ou nappe d'eau souterraine l'objectif environnemental à atteindre pour 2021 ainsi que le programme de mesures à mettre en œuvre.

Les documents sont consultables dans votre commune, aux sièges des contrats de rivière et sur le site internet : environnement.wallonie.be/enquete-eau

Vos observations écrites peuvent être transmises via l'un des canaux suivants :

- Le site internet : environnement.wallonie.be/enquete-eau
- Ou :

Pour les Plans de Gestion des Risques d'Inondation

Via courriel : pgr.inondations@spw.wallonie.be

Via courrier postal :

Secrétariat de la Direction des Cours d'Eau non navigables, avenue Prince de Liège, 7 – 5100 JAMBES.

Pour les Plans de Gestion par District Hydrographique

Via courriel : eau@spw.wallonie.be

Via courrier postal :

Secrétariat de la Direction des Eaux de surface, avenue Prince de Liège, 15 – 5100 JAMBES.

Vos observations verbales pourront être recueillies dans votre Administration communale aux jours et heures habituels d'ouverture ou sur rendez-vous, à déterminer avec la personne de contact de votre commune.

Stéphanie HOEISER - 086/45.03.19
Du lundi au vendredi durant les heures d'ouverture du service urbanisme
Le samedi sur rendez-vous.



IMPORTANT : une séance de clôture sera organisée dans votre commune !

Une commune Abeilles admises! Pourquoi? Comment?

Une commune "Abeilles admises": Pourquoi? Comment?

CARI 104 - Mai 2010

Bourdonnement incessant de milliers d'ouvrières au travail, magie du miel qui s'élabore dans le secret des rayons de cire, mystère d'une cité bruisant de vie dans l'obscurité de la ruche: l'abeille fascine et enchante.

Depuis une bonne dizaine d'années pourtant, les abeilles se portent mal en Wallonie comme dans bien d'autres contées d'Europe et d'ailleurs: certaines années, l'apiculture wallonne a perdu jusqu'au tiers de son cheptel, certains ruchers étant détruits à 100%. Ces problèmes rencontrent un grand écho au sein du public. On peut trouver à cela bien des raisons.

L'abeille, que son organisation sociale rapproche de l'homme, est un insecte quasi mythique et ses malheurs apparaissent à certains comme précurseurs de ce qui pourrait bien nous arriver. Plus rationnellement, les pollinisateurs, groupe large au sein duquel elle joue un rôle majeur, occupent dans l'écosystème une position de clé de voûte; l'effondrement de leurs populations entraînera fatalement des conséquences graves pour la biodiversité et négatives pour l'agriculture.



Enfin, l'apiculture est un élément traditionnel de la plupart de nos villages, participant à leur animation et à leur vie sociale et festive. Tous s'accordent donc à reconnaître l'urgence de solutions.



Mais où est donc le problème? Que se passe-t-il dans nos campagnes? Les hypothèses s'entrechoquent, parfois de façon conflictuelle. Au travers de la diversité des opinions, une certitude se profile: la manière dont nous gérons les milieux ruraux ou les périphéries urbaines ne fait pas de bien à nos abeilles, pas plus d'ailleurs qu'aux bourdons et autres syrphes. Il s'agit donc de réparer, de compenser, de diversifier. Les communes ont un rôle à jouer dans la mise en œuvre de ces remèdes. Elles peuvent aider, et souvent par une même mesure, l'apiculture, l'abeille mellifère et les pollinisateurs sauvages.

Comment favoriser la faune pollinisatrice? Comment rendre nos villages accueillants à l'apiculture? Les abeilles, est-ce dangereux? Que faire lorsqu'un essaim vient s'accrocher sur un poteau ou un parcimètre en pleine rue? Ce sont là quelques questions que nous vous proposons d'explorer au travers ce dossier Abeilles.

Nous remercions chaleureusement le CARI (Centre Apicole de Recherche et d'Information), auteur des textes de ce dossier, pour cette collaboration fructueuse et plus particulièrement Madame Kervin pour son amable disponibilité.



CARI 104
Place Croix du Sud 4
1348 LOUPAIN-LA-NEUVE
Tél. 010 47 34 16
info@cari.be <http://www.cari.be/cari/>

Ce document, adopté le 14-05-2010, présente des données de l'Etat des Villes et Communes de Wallonie ainsi qu'un lien de connexion au CARI. L'administration compétente pour tout détail pourra être contactée par mail: info@cari.be ou par téléphone: 010 47 34 16. Une consultation en ligne est également possible.

OPÉRATION COMMUNES ET RIVIÈRES PROPRES – LE SAMEDI 25 AVRIL 2015



Cette année encore, l'opération « Communes et Rivières propres » a rencontré un vif succès auprès de la population de la commune de Manhay. **Nous tenons d'ailleurs à souligner que le nombre de participants n'a jamais été aussi élevé que cette fois-ci !** Vous avez été très nombreux à consacrer quelques heures de votre temps à nettoyer les routes et chemins de notre belle commune. Comme chaque année, ce travail a « malheureusement » été très utile. En effet, la quantité de déchets collectés dans le cadre de cette opération reste sensiblement la même d'une année à l'autre.

Au total vous étiez 345 personnes, élèves des écoles communales et villageois confondus, à œuvrer pour cette action.

Vous avez collecté :

- 16 sacs gris tout venant (96kg de matières non valorisables) ;
- 12 sacs de plastique (30kg) ;
- 16 sacs de canettes (64kg) ;
- 8 sacs de verre (48kg) ;
- 2 pneus ;
- 0,1m³ de déchets spéciaux (5kg) ;
- 0,3m³ encombrants métalliques (38,4 kg) ;
- 2,5m³ encombrants (350 kg).



Soit 626.4 kg dont 180.4kg de matières recyclables.

MERCI A TOUS LES BENEVOLES!

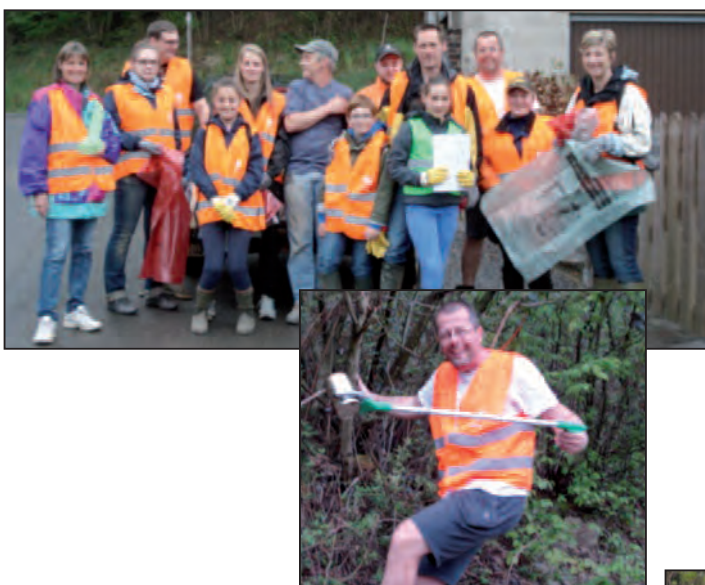
A Freyneux - Lamorménil



A Dochamps



A Deux-Rys



A Vaux-Chavanne



A Oster



A Grandmènil



A Harre



Pour limiter la quantité de ces déchets, nous pourrions déjà faire un geste simple...

BACHONS NOS REMORQUES !!

En effet, nous polluons parfois bien malgré nous. Nous le constatons régulièrement, une remorque non bâchée est aussi une source de déchets sauvages.

Par exemple, se rendre au parc à conteneurs avec une remorque non bâchée, c'est prendre le risque que les déchets les plus légers (papiers, bouteilles, branchages,...) s'envolent lors du trajet.

Une simple bâche ou un filet permet d'éviter ce problème... Un geste facile à faire pour que nos villages restent propres.

Pensez-y !

DES NOUVELLES DE NOS ÉCOLES

Le mot du directeur

Avec le printemps, nos écoles viennent de rentrer dans le projet BIODIBAP V3 . Ce projet, soutenu par Ecowal permet d'aménager l'environnement des écoles communales afin de favoriser la biodiversité. Des arbres fruitiers ont été plantés (variétés régionales anciennes), une haie a été plantée à l'école de Vaux-Chavanne. Celle-ci apportera une source de nourriture pour les abeilles et les oiseaux. Des potagers surélevés ont été installés dans chaque école, les élèves vont pouvoir s'initier aux plantations, semis. Les plus grands ont construit des hôtels à insectes, des nichoirs pour oiseaux et des prairies fleuries vont naître dans certaines implantations qui disposent de suffisamment de place. Enfin, la mare de l'école de Vaux-Chavanne va être remise en état.

En parallèle, un suivi pédagogique a été proposé aux élèves. En effet, Vert Pomme a proposé à chaque implantation une animation sur ce projet avec un dossier d'information à la clé. J'ai également fait appel à l'APAQ-W qui fournira un dossier pédagogique et un kit de plantation. Si ce projet sera d'actualité jusqu'au mois de juin, l'année scolaire prochaine est déjà en préparation.

Grande première pour l'année scolaire 2015-2016, un cours d'éducation par la technologie va être inscrit dans l'horaire. En effet, notre école en collaboration avec l'école communale de Gouvy a rentré un projet sur l'utilisation des nouvelles technologies dans les écoles fondamentales. Ce projet a été salué et retenu. Un enseignant, à temps plein, va pouvoir être recruté pour amener les enfants à résoudre par la réflexion et la manipulation, des situations à composantes technologiques en considérant le domaine technique comme cadre d'action et en veillant à prendre des situations-problèmes fondées sur le vécu. Le cadre d'action sera la biotechnologie, l'électronique, la tech-

nologie de l'information, la technologie des matériaux et des mécanismes. Il ne s'agit pas de matières supplémentaires mais d'une discipline transversale présente dans le programme des études.

Autre bonne nouvelle, les travaux de rénovation de l'école de Vaux-Chavanne sont terminés. Les enseignantes et les élèves de la classe maternelle sont dans leur « nouvelle école ». Une grande réussite, des locaux spacieux, modernes, fonctionnels. Un outil performant au service de nos élèves.



Pour terminer, je souhaite à tous nos élèves de s'investir pleinement dans cette dernière ligne droite rimant avec évaluations CTE et CEB.

Yves BODSON.

Félicitations !

Justin Vinckenbosch, élève de 6^e année à Oster, a participé au « PANGEA MATHQUIZZ ». Il s'agit d'un concours international de mathématiques destiné aux élèves du troisième degré de l'enseignement primaire. 1700 élèves participaient à ce concours. Les 110 finalistes ont participé à la dernière épreuve. Cette finale s'est déroulée le 21 mars 2015 à l'Université Saint Louis (Bruxelles). Justin a démontré toutes ses compétences et a terminé à la troisième place. Un magnifique résultat à mettre à l'honneur.

Ecole Fondamentale de Harre - Manhay et Association «Regards d'enfants»

«Le Jury, présidé par Monsieur Gilles Clavreul, Délégué interministériel à la lutte contre le racisme et l'antisémitisme, et représenté par Madame Johanna Barasz, s'est réuni le mercredi 4 mars 2015 pour délibérer.

Le Jury a été touché par la création de l'Ecole Communale de Manhay et de sa classe de primo-arrivants à l'occasion du concours «Explique-moi les Droits de l'Homme» et nous avons l'immense joie de vous annoncer que vous êtes Lauréats du concours...

Nous espérons que nous pouvons compter sur vous les enseignants et les parents qui avez travaillé avec ces jeunes, et vous, le jeune nommé Ambassadeur des Droits de l'Homme POUR FAIRE CONNAITRE LES DROITS DE L'HOMME ET LE VIVRE ENSEMBLE AUTOUR DE VOS AMIS ET FAMILLES...»

(Extrait du courrier de l'association «Regards d'Enfants» reçu à l'Ecole de Harre mi-mars 2015)

Tel fut le courrier de la Présidente de l'Association, Madame Brigitte Kahn («Regards d'Enfants», 58 avenue des Vosges, 67000 Strasbourg), adressé à Monsieur Yves Bodson, Directeur de l'Ecole de Manhay.

C'est début 2015 que la classe de primo-arrivants de Monsieur Patrick Mathy, instituteur de l'école de Harre, regroupant des élèves de 6 à 12 ans, a réalisé une œuvre dans le cadre du concours international contre le racisme et l'antisémitisme. Un théâtre garni de marionnettes identifiant l'humanité sous tous ses aspects avait été construit avec les moyens du bord ! Marionnettiste du monde est ce qui est proposé aux enfants-acteurs au travers de cette réalisation simple mais remplie de sens. Prônant le dialogue et le mouvement, l'œuvre ainsi construite permet le rapprochement des hommes, des femmes et des enfants au-delà de toutes origines.

Un concept qui a touché les organisateurs du concours qui ont invité la classe de Monsieur Patrick Mathy et son Directeur, Monsieur Yves Bodson, à la remise des prix le 23 avril 2015, à l'Ecole Nationale d'Administration de Strasbourg. C'est toute l'Ecole Communale de Manhay qui est mise à l'Honneur. Une école, qui par la voix de ses élèves, de ses parents, de son personnel, de ses enseignants, de son Directeur et de son P.O., transmet les valeurs de respect, d'égalité, de dialogue et d'ouverture au monde.

Une belle surprise et une belle mise à l'honneur pour ces enfants fréquentant l'Enseignement du monde rural en général.

Puissent ces valeurs se répandre dans toute la Société Humaine. Tel est le vœu de l'Ecole de Manhay en tout cas, dont les élèves se voient ainsi nommés Ambassadeurs des Droits de l'Homme...



Aussi à Harre

En décembre 2014, **les élèves de Harre ont visité l'exposition 14-18**, à la salle de l'entente à Manhay.



Le vendredi 20 mars, les élèves de 3-4-5-6 de Me Delphine ont eu une journée plantation avec Stéphane Barthélemy de Vert Pomme. La journée a commencé avec une animation pédagogique sur le verger. Les enfants ont ensuite appris à planter un cerisier (haute tige), mais ils l'ont également taillé et entretenu. L'après-midi fut consacré à la construction de nichoirs à oiseaux et à insectes.



LE VAL D' AISNE LE VAL D' AISNE

Briscol 12 - 6997 Erezée

Ecole professionnelle provinciale
secondaire spécialisée

Pour adolescents avec troubles du comportement et/ou de la personnalité
de 12 à 21 ans relevant de l'enseignement de type 3
Externat - Internat - Kots - Possibilité de CEFA à partir de l'école
Inscriptions : 1^{ère} semaine de juillet et du 17 au 31 août

Métiers du bâtiments

Construction Gros œuvre • Maçonnerie générale

• Coffrage • Ferrailage • Pavage • Ravaleur de façade

Bois • Poseur d'éléments menuisés • Ouvrier poseur de cloisons
légères, de plafonds suspendus et de planchers surélevés

DIRECTION : 086 / 34 94 83

086 / 34 94 88

IMP - Internat : 086 / 34 94 80

Fax : 086 / 34 94 91

Nouveaux bâtiments
scolaires dès la rentrée
de Septembre



Plants pour haies, pour talus, ornementaux, fruitiers, forestiers, rosiers et divers

PEPINIÈRES PHL

Philippe LEMBRÉE
Rue du Centre, 110
B-4990 LIERNEUX



Visites et enlèvements des commandes:
sur rendez-vous

TV A: BE 0751.096.734

GSM: 0498/66.68 .25

Fax: 080/78.64.28

E-mail: lembreeph@skynet.be

Internet: www.pepphl.be

- Vente aux particuliers et aux professionnels,
- Catalogue disponible sur demande,
- Voir annonce chaque semaine dans
Vlan-Echos, rubrique «Jardinage»



s.a. **BDH**
B. DEMOITIE

ENTREPRISE GÉNÉRALE

- CHAUFFAGE
- SANITAIRE
- ENERGIES RENOUVELABLES
- TOITURE
- ISOLATION

Tél. 086/43.37.24 - 6960 HARRE

www.demoitie-barthelemy.be
barthelemy.demoitie@skynet.be

Yanaika Broekhuis

Les pieds c'est comme tout, ça s'entretient!

soins pédicure médicale a.p.d € 20.-
aussi à domicile



0476 - 63. 50. 11

MAISON
monfort

voire
assurance
confort



MOBILIERS - CUISINES - DECORATION

Hébronval, 26 - B-6690 VIELSALM

Tél. 080/41 87 41 - Fax. 080/41 84 68
monfortsa@skynet.be - www.monfort.be

Ch. & fils
Bodson
Outils & Bois

MENC pro

Zoning de Werbomont
Allée du Cortil Lava, 2 - 4190 Werbomont
info@bodsonsa.be

086 433 716 - Fax 086 434 083

Garage LATOUR

réparation toutes marques
spécialiste RENAULT
et DACIA



Philippe LATOUR

route de Liège 74
6960 MANHAY

0475 61 42 18

CONSTRUCTION - TRANSFORMATION

AMÉNAGEMENTS EXTÉRIEURS



LEBOUTTE
DOMINIQUE



Tél.
086 434 423

Gsm
0488 159 959

LA FANGE 5 - 6960 HARRE MANHAY



Le lundi 23 mars, les élèves de la 2 et 3ème maternelle de Me Gene sont partis à Liège visiter l'aquarium. Les élèves de 4-5-6ème primaire de Me Delphine l'ont eux aussi visité mais avec en plus le musée des sciences naturelles à l'étage. Les grands ont poursuivi leur visite l'après-midi avec l'expo 14-18 aux Guillemins. Les enfants sont revenus enchantés de cette journée très enrichissante.



A l'école de Dochamps



"Pour la première fois, les élèves de l'école de Dochamps participent à l'action "**Les fruits un trésor exquis**" Il s'agit de collectionner 300 autocollants, de participer à un nombre de défis ou d'en inventer, le tout, afin de gagner peut-être une fête à l'école. Ils ont déjà gagné 20 ballons et ils attendent les résultats du concours afin

Le vendredi 03 Avril les élèves de l'école de Dochamps ont présenté leur **spectacle "Le sport dans tous ses états"** Boxe, Football, Zumba, natation synchronisée, gymnastique, rodéo, ping-pong, rallye, etc... une multitude de sports étaient au rendez-vous ce soir-là. Bravo aux artistes en herbe et merci aux nombreux spectateurs venus assister à cette représentation "multi-sportive" ainsi qu'aux bénévoles qui ont fait en sorte que cette soirée soit pour tous, une vraie réussite "



"Expériences scientifiques pour les Maternelles de Dochamps

Quel est l'impact de ce que nous buvons au quotidien ?

Pour en savoir plus, les enfants ont effectué des plantations de haricots et cresson afin de voir d'eux-mêmes comment grandissent ces plantes en fonction de ce qu'on leur donne à boire : Coca, eau pétillante, eau plate, nescafé, jus d'orange et cécémel sont au menu.

Comment vont-elles grandir ? "Force est de constater au fil des jours que l'eau plate apporte le mieux ce qu'il faut aux plantes afin de grandir harmonieusement"





"Comme chaque année, les "Cloches" de Pâques ont parsemé d' oeufs le jardin de l'école de **Dochamps** à la grande joie des plus petits et des plus grands ...Quel plaisir de chercher partout tous ces trésors chocolatés..."



Suite à l'installation du potager de notre école, nous avons décidé de donner un petit coup de pouce à la nature en élevant quelques papillons. Au début petites chenilles, au fil des jours chrysalides puis enfin papillons, après quelques observations, nous avons libéré nos papillons non loin de nos cultures. Quelle joie de les voir voler autour de nous, se poser sur nous comme pour nous dire "au revoir" . Quelle aventure très enrichissante pour nous tous , petits et grands ...à refaire sans hésiter !!!

Les Maternelles de Dochamps .



A l'école de Vaux-Chavanne

Pendant ce trimestre, les élèves de l'école de Vaux-Chavanne ont pu visiter le musée de la Vie wallonne à Liège ainsi que la ferme bio de monsieur et madame Bernier.

C'est également durant cette période que notre projet biodiversité s'est concrétisé :
Au sein de l'école, les élèves ont dès lors pu:

- participer à la plantation d'arbres fruitiers indigènes et d'une haie vive pour remplacer l'ancienne clôture
- observer la vie dans l'hôtel à insectes
- préparer le potager

Les nichoirs construits l'année passée ont également trouvé leur place dans notre bel espace verdoyant (pas d'autre idée pour le moment...)

Nous remercions Stéphane Barthelemy pour son soutien pédagogique ainsi que les ouvriers communaux pour le travail réalisé.



A Odeigne, Oster et Dochamps

"Les élèves des écoles d'Odeigne, Oster et Dochamps ont eu le plaisir d'aller visiter l'exposition consacrée à la 1ère Guerre Mondiale à la gare des Guillemins à Liège. C'est avec beaucoup d'émotion et de curiosité que les enfants se sont ancrés dans le passé sur les traces de leurs ancêtres."



" C'est par une matinée ensoleillée de printemps que les maternelles d'Odeigne et Dochamps se sont rendus au cinéma scolaire de Barvaux afin d'y visionner "le petit Roi et autres contes", un petit tour d'horizon des contes et légendes de Hongrie remplis de mystère, d'ensorcellement, de ruse, de courage et de bien d'autres histoires magiques...les enfants sont sortis la tête remplie de couleurs et des étoiles plein les yeux. quel bonheur de découvrir des dessins animés d'autres pays et d'autre cultures "

Formation MEGA

Du 26 février au 23 avril, nos élèves de 6° ont suivi la formation MEGA. Monsieur Peeters, Inspecteur de la Police de Manhay a initié nos « grands » aux problèmes liés à l'influence des médias, aux abus de stimulants, au stress, aux malentendus, altercations, disputes, au développement de sa propre image de soi, à l'affirmation de soi,.....

Pour terminer cette formation, les enfants ont visité le commissariat de Grandmenil. Ils recevront un diplôme MEGA.



Le 29 avril, tous les élèves des classes maternelles des écoles communales se sont retrouvés à la salle de Vaux-Chavanne pour assister à la pièce de théâtre: "Voyage au bout de mon lit" de Alain Boivin.

L'A.R. VIELSALM-MANHAY, IMPLANTATION DE MANHAY : UNE ÉCOLE QUI BOUGE !

La fête scolaire 2015



La particularité de l'école est de choisir les dates qui marquent : l'année dernière, c'était pendant les élections, cette année, la date choisie était celle du 1er mai.

Le programme de cette année 2015 était chargé puisque dès le matin, les équipes de football s'affrontaient sur le terrain de l'école.

Les activités de l'après-midi proposaient aux amoureux des balades et de la bonne chair une marche gourmande aux couleurs et aux saveurs de la France.

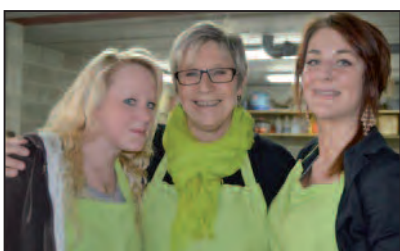


Dans l'établissement même, les ateliers étaient ouverts au public.

Les élèves présentaient dans leurs ateliers les projets élaborés pendant l'année.

Dans la section menuiserie, on a pu ainsi admirer les créations de chaque année concernée : celles, modestes, des heures d'activité bois et les projets plus finis de l'option menuiserie : étagères, meubles bar, secrétaires, châssis et autres constructions personnelles.

Plusieurs élèves ont mis la main à la machine et aux outils manuels prouvant ainsi leur dextérité.



La section Services sociaux avait été réquisitionnée sur le terrain. Elle s'est occupée toute la journée des différents postes de la marche gourmande et a organisé sur l'implantation la fabrication et la vente de gaufres, la mise en place du restaurant pour le dernier plat de la marche gourmande et le service table.

Chacune et chacun a ainsi pu montrer à travers ces différentes activités, les diverses compétences ciblées durant l'année écoulée.



Nous les remercions ici pour leur savoir-faire et leur disponibilité.

Des activités ludiques et artistiques n'ont pas été en reste : démonstration de poull-ball, chants et danses emmenées par les professeurs ont égayé l'après-midi.



La soirée s'est terminée dans la bonne humeur : les gagnants des jeux proposés lors du trajet de la marche ont été récompensés et l'école a fermé ses portes tard dans la soirée, heureuse d'avoir présenté une école dynamique et joyeuse à tous ceux qui avaient eu la bonne idée de lui rendre visite.

Vous qui par votre présence et votre participation montrez votre confiance en notre petite entité, soyez-en ici remerciés.

Nous vous donnons déjà rendez-vous en 2016. La date sera bien entendu une date clé, quelle qu'elle soit !!!

Les élèves de 5ème et 6ème années primaires de l'Athénée Royal de Manhay « Grands Vainqueurs » du « Junior Trophy 2 »

Le 24 avril 2015, les élèves de 5ème et 6ème années se sont rendus sur le magnifique site du Fourneau Saint-Michel. Ils étaient 160 participants à relever différents défis imaginés par la Bibliothèque itinérante provinciale notamment la déclamation d'une fable inventée collectivement en classe. Lors d'épreuves physiques et intellectuelles, ils ont dû récolter un maximum de points en jouant la carte de la collaboration et l'esprit d'équipe. Ce fut également une belle occasion de découvrir le musée à ciel ouvert.

Au terme de cette journée, superbement organisée, les élèves se sont vus remettre le premier prix et sont retournés à l'école avec un tout nouvel ordinateur.



Projet en-chanteur avec Raphy Rafaël à L'Athénée



Connaissez-vous le chanteur Raphy Rafaël ?

L'an passé, grâce à un projet intitulé « A la Croisée des Mondes » les élèves de première, deuxième, troisième et quatrième années ont eu la chance de rencontrer ce grand monsieur.

Pendant trois mois, il s'est baladé guitare à la main, un après-midi par semaine, dans les couloirs de l'école. Son but était de faire chanter nos élèves et pas n'importe quelle chanson, une, sortie tout droit de leur imagination, sous ses conseils avisés.

Durant ces après-midis, les élèves ont été amenés à créer des rimes, à battre des rythmes et à s'exprimer avec leur corps sous la houlette de Raphy.

Après maintes répétitions, le jour du concert est enfin arrivé. Nous étions tous réunis par un beau samedi ensoleillé à la « Ferme du bois de Tave » pour écouter nos petits chanteurs en herbe. Et c'est sous les nombreux applaudissements du public enchanté que s'est terminée cette merveilleuse épopée.

Chronique d'une journée ordinaire à l'école maternelle de l'Athénée



Qui n'a jamais cherché à savoir ce qu'avait fait son enfant à l'école maternelle ? Parce que les réponses des plus petits ne sont pas toujours claires, nous allons vous parler d'une journée ordinaire dans nos classes maternelles.

Chaque matin, après l'accueil des enfants, nous commençons par les rituels de la classe : mise à jour du calendrier, bulletin météo, tableau des présences, ... Ensuite, nous proposons des ateliers : jeux mathématiques, lecture, écriture, graphisme, peinture,...

Après avoir pris un bon bol de soupe, les enfants profitent de la cour de récréation. Au retour de la pause, nous poursuivons les ateliers ou proposons des activités musicales ou de psychomotricité.

L'après-midi, les plus petits font la sieste dans un local spécialement aménagé pour le repos.

Les autres enfants participent à des activités culinaires, artistiques, scientifiques et ils profitent également du tableau interactif.



Madame Nathalie et Monsieur Jean-François

Réalisation d'un hôtel à insectes

Pour attirer les insectes dans nos jardins, rien de tel que d'y installer des refuges. Cette année, les enfants du cycle 5/8 ans de l'Athénée ont construit des hôtels à insectes.

Grâce à ceux-ci, nous espérons attirer de nombreux petits visiteurs.

Saviez-vous qu'il existe 3 catégories d'insectes utiles ?

- les pollinisateurs : ceux qui butinent les fleurs pour qu'elles puissent se transformer en fruits et qui fabriquent le miel avec le pollen récolté.
- les chasseurs : ceux qui nous débarrassent des pucerons et autres œufs de limace ou d'escargot (les mangeurs de nos récoltes dans le potager).
- Les éboueurs : ceux qui servent à décomposer les matières animales et végétales.

Nous allons orienter nos hôtels au sud-est, face au soleil, le dos aux vents dominants, non loin d'un parterre de fleurs sauvages et cultivées. Ils seront surélevés d'au moins 30 centimètres et à l'abri des intempéries.



Un aperçu des activités sportives à l'Athénée de Manhay

« Le sport permet d'apprendre à respecter les autres, connaître nos limites pour nous permettre de nous améliorer, réagir dans des situations difficiles, travailler en équipe et nous y intégrer.

Le sport aide à l'apprentissage du respect des règles de vie en société, au respect des autres et de la tolérance et au développement de la responsabilité sociale. »

A travers son cours d'éducation physique, Monsieur Roth promeut ces valeurs en donnant la possibilité aux élèves de participer à des activités sportives extramuros tout au long de l'année. Voici un aperçu des diverses activités sportives de l'année scolaire 2014/2015 :

- Les championnats provinciaux : cross country, badminton, football en salle et volley-ball. A noter, notre école a été championne provinciale dans ces 4 disciplines.
- Deux journées de découvertes sportives : base-ball et gymnastique sportive.
- Une matinée en course d'orientation.
- La participation au cross « Je cours pour ma forme » au plan d'eau de Vielsalm .

Quelques nouvelles de l'Athénée de Manhay... Un esprit sain dans un corps sain !



Chaque année, nos élèves ont la chance de pouvoir participer à des classes de dépaysement ; à la mer, à la montagne ou en Gaume.

Ces classes leur permettent de découvrir un environnement géographique, historique et humain différent du milieu habituel.

C'est en plus une expérience de vie communautaire sereine et détendue, dans le respect des autres. Cela leur procure un grand bol d'air, la joie du mouvement et de l'effort physique. Ces séjours sont un équilibre entre l'activité et le

repos, l'intellectuel et le physique, l'impression et l'expression.

Bref, c'est une grande et passionnante aventure durant laquelle chaque élève a la possibilité de découvrir un maximum de choses.

Les enfants en reviennent la tête remplie de souvenirs...



SportFunCulture

STAGES SPORTIFS ET CRÉATIFS POUR ENFANTS ÉTÉ 2015 - MANHAY

Activités sportives pour enfants et adultes - Programme complet et détaillé sur : www.sport-fun-culture.be - Inscriptions en ligne, une confirmation vous sera renvoyée !



Eté S1	Du 03 août au 07 août 2015 Bambins (3-6 ans répartis en groupes d'âge) : « De la télé à la réalité ! » A chaque jour son émission, à chaque émission son activité... (Koh Lanta=journée sportive, D&CO = journée bricolage, Top Chef = journée cuisine,...) + Ateliers sportifs « Les ballons en folie»	45€
	100% Girls Activity (6-13 ans répartis en groupes d'âge) : Atelier «MODE» , coiffure, modelage d'ongles, création d'accessoires de mode «Fashion», et de bracelets originaux ! + Activités sportives...	45€
	Maîtrise Vélo/Aqua-Sports (5-8 ans) : Parcours techniques, jeux d'adresse en vélo (4 ou 2 roues), sports ballons (foot, hand-ball, hockey,...). + SUPER : 1 x Natation	45€
	Vtt- Biking/Aqua-Sports(9-13 ans) : Rando. V.T.T.- et le meilleur du multisports... + SUPER Activité : Grand « triathlon » en fin de stage ! + 1 x Natation	45€
Eté S2	Du 17 au 21 août 2015 Bambins (3-6 ans répartis en groupes d'âge) : « Les p'tits athlètes...GO pour les J.O. !!! » Un combiné de sports : Vélo/Trotinettes 2x → Courir- Lancer et Sauter + Atelier créatif : médailles, drapeaux et autres accessoires Olympique... + une après-midi récréative... + Natation 1 x	45€
	Football—Sports FUN (6-14 ans répartis en groupes d'âge) : Un stage multi-activités avec du football tous les jours combiné avec les sports FUN! + SUPER journée au Standard de Liège, (facultatif avec un supplément de 10€, repas chaud et transport en car compris), entraînements et dédicaces des joueurs professionnels et visite du stade ! + Grand Tournoi Inter-Stages avec la participation des stages de Houffalize — Gouvy — Manhay —Vielsalm.	45€
	Top Chef Junior/ Sports! (6-13 ans répartis en groupes d'âge) : "Cuisine made in Italy". Les enfants (filles et garçons) se mettent aux commandes des fourneaux pour préparer les recettes de Mama: Pasta party, pizzas rigolotes, et tiramisu de toutes les couleurs + de nouvelles activités sportives	45€
Eté S3	Du 24 au 28 août 2015 Bambins (3-6 ans répartis en groupes d'âge) : « Dessins animés Party » - L'âne Trotto, T'choupi, Robocar poli,... amuse toi avec tes personnages préférés, coloriages, bricolages, chants... + Mini-multisports ! + 1x Houtopia	45€*
	Scrapbooking/ Sports ! (5-8 ans et 9-13 ans) : Ateliers "Scrap" : apporte tes photos de préférées, personnalise-les, mets-les en valeur et crée un album souvenirs original... + un cocktail d'activités sportives ! + 1 x Houtopia	45€*
	Aventure Koh Lanta / Sports (5-8 ans et 9-13 ans) : Jeux d'aventurier, parcours du combattant, épreuves individuelles et collectives, épreuves basées sur la réflexion, l'adresse, la stratégie et l'audace, le but, relever les défis, amener son équipe vers la victoire et obtenir le totem + Multisports ! + 1 x natation	45€*

INFOS PRATIQUES

- Prix des stages : 45€ Prix préférentiels pratiqués grâce à l'intervention de la Commune de Manhay.
- Règlement de l'inscription : par compte au BE37 0014 8401 5528 (asbl SFC, en mentionnant le nom de votre enfant suivi de « Manhay et le numéro de la semaine de stage») ou en espèces le premier jour du stage.
- Lieu des stages : Athénée Royal de Manhay
- Horaire : Activités : de 9 à 16h00 Temps de midi : de 12 à 13h00 (prévoir le pique-nique et collations)
- Garderies : de 8h 00 à 9h00 et de 16h00 à 17h00 (sans frais supplémentaires)
- Renseignements et inscriptions : www.sport-fun-culture.be — fred.marchal@hotmail.com — 0477/82.95.05 - www.facebook.com/sfclux



Zone de Police
Famenne-Ardenne

PRÉVENTION VOL : QUELQUES PETITS CONSEILS UTILES À RAPPELER À L'APPROCHE DES GRANDS CONGÉS ET DES DÉPARTS EN VACANCES...

Avant de partir en vacances, pensez à :

- Fermer les portes, fenêtres, garage, barrière d'accès ;
- Ne pas laisser à vue les objets de valeurs (clés, argent, Gsm ...);
- Donner des signes visibles de présence lors de votre absence (éclairage aléatoire, radio...);
- Faire vider la boîte aux lettres ;
- Conserver en un lieu sûr une liste des objets identifiables, des photos de vos biens ;
- Avertir les voisins de votre absence ;
- Ne jamais montrer où vous placez votre argent ;
- Ne jamais déposer un double des clés dans le paillason, le bac à fleurs... .

De plus, la plupart d'entre nous sont aujourd'hui actifs sur les réseaux sociaux. Si ces moyens de communication présentent de nombreux aspects positifs, ils sont aussi une source considérable d'informations pour les voleurs. Dans cette optique, mieux vaut donc éviter de faire référence à votre absence (dates et durée du séjour notamment) et de publier des photos de

vos vacances lorsque vous vous y trouvez toujours.

Pour rappel, la zone de police propose un service de « police-veille », entièrement gratuit, à toute personne désirant une surveillance policière de son habitation lors d'une absence prolongée.

Il est néanmoins demandé au propriétaire de mettre en place certaines mesures de

sécurité pour votre habitation et de communiquer une personne de confiance qui s'occupera de votre maison pendant votre absence et pourra être appelée par la police en cas de nécessité.

Les policiers de la zone assureront dès lors une surveillance sporadique et répétée, tant de jour que de nuit, 7 jours sur 7, de votre habitation.

Comment procéder ? Tout particulier peut faire une demande « police-veille » :

- soit en s'adressant à son poste de police
- soit en remplissant le formulaire téléchargeable sur notre site www.policelocale.be/5300 (Questions => prévention vol => Que faire en cas d'absence ?) et le renvoyer par voie postale, par mail ou par fax

« Surveillance domicile »

Rue des Trois Bosses, 4 - 6900 Marche-en-Famenne - Fax : 084/ 310 319



TRÈS BONNE NOUVELLE POUR LE CENTRE MÉDICAL HÉLIPORTÉ DE BRA-SUR-LIENNE

L'ASBL CMH a obtenu un nouvel agrément la reconnaissant comme institution et association bénéficiant de la déductibilité fiscale des dons jusqu'en 2019.

Cette information a été confirmée par le Ministre des Finances, Johan Van Overtveldt. Grâce à cette décision, le Centre Médical Hélicopté peut délivrer chaque année une attestation fiscale à toutes les personnes et les entreprises effectuant un don minimal de 40 euros en sa faveur.

Le Centre Médical Hélicopté précise qu'il faut entendre la donation au sens d'un don financier sans contrepartie. Dès lors, la carte d'affiliation ne peut donner droit à une attestation fiscale.

Pour en savoir plus, www.centremedicalhelicopte.be - [Olivier LAMBERT, 0499/251.774](mailto:Olivier.LAMBERT@centremedicalhelicopte.be) (Département Communication CMH ASBL)



LE CPAS DE MANHAY A LE PLAISIR DE VOUS INVITER À SON GROUPE D'APPUI DE PRÉVENTION DU SURENDETTEMENT (GAPS)



Quoi ? Rencontres où l'on donne aux participants une information en matière de consommation, de gestion budgétaire et de surendettement afin d'améliorer leur situation sociale. Lieu d'échange et de rencontres conviviales entre les différents participants.

Les thèmes abordés porteront sur l'énergie, les remboursements de soins de santé, le budget, ...

Il est important de souligner que ces rencontres s'adressent à tout le monde et pas uniquement aux personnes surendettées.

Quand ? Mai, juin, septembre et octobre 2015, un vendredi par mois de 13h30 à 16h30.

Où ? Dans les locaux du CPAS

Par souci d'organisation, quiconque souhaite participer à ces rencontres doit obligatoirement nous le faire savoir au 086/45.50.94. Au plaisir de vous rencontrer,



Nathalie ANTOINE et Emilie TASSIGNY (Assistentes Sociales et Animatrices des GAPS)
Françoise CORNET (Présidente) et Pascal DEFAYS (Directeur Général)

DÉCLARATIONS DE CONTRIBUTIONS

Les agents du contrôle des contributions de VIELSALM, accueilleront les personnes qui le souhaitent, afin de les aider à compléter leur déclaration fiscale relative à l'exercice d'imposition 2015 revenus de l'année 2014

LE JEUDI 18 JUIN 2015 DE 9H00 À 12H30.

dans les locaux de l'**Espace Citoyen Informatique à l'ancienne gare du Vicinal, rue du Vicinal, n°18 à MANHAY.**

VOUS NE SOUHAITEZ PLUS RECEVOIR L'ANNUAIRE TÉLÉPHONIQUE ?



Il ressort d'une étude récente que 8 ménages sur 10 veulent continuer à recevoir les annuaires à domicile. Afin d'éviter que les annuaires soient également livrés

aux non-utilisateurs, Truvo Belgium leur donne la possibilité de se désinscrire en cliquant sur le lien "se désinscrire" en bas de la page d'accueil de notre site : www.pagesdor.be

De cette manière, nous optimisons ensemble la distribution des annuaires téléphoniques dans notre commune en ne

distribuant les annuaires qu'aux utilisateurs.

Les personnes qui se sont désinscrites **avant le 13/09/2015** ne recevront plus d'annuaire lors de la prochaine distribution. Celles après la date mentionnée ci-dessus ne seront prises en compte que l'an prochain.

VIVRE ICI : UN NOUVEAU PORTAIL POUR RETROUVER TOUTE L'INFO DE CHAQUE COMMUNE

Depuis avril dernier, la RTBF et les 12 télévisions locales (dont TV Lux) ont imaginé et mis sur pied une plate-forme : Vivreici.be! Un site web inédit en Fédération Wallonie-Bruxelles, qui regroupe toutes les informations régionales éditées par la RTBF et les télés locales.

Les informations sont triées commune par commune. Le site est alimenté par les Télés locales et la RTBF. Il s'agit d'une compilation de reportages. Accessibles à tous, le site permet à l'internaute de prendre connaissance des dernières infos qui concernent son cadre de vie proche, son village, sa ville, sa commune.

Au-delà de l'actu "de proximité", Vivre ici propose des informations pratiques telles que les horaires des trains, bus, ... Les médecins de garde dans votre quartier, des crèches, écoles, clubs de sport, ... Des données fournies via les partenaires de la plateforme.

Les citoyens sont invités à alimenter ce site en y déposant des photos/vidéo d'une actualité. Les associations peuvent aussi faire connaître les événements qu'elles organisent, via un agenda local.



DES NOUVELLES DU PARC CHLOROPHYLLE

Chlorophylle effectue déjà sa 14ème saison! La nouveauté artistique de cette année s'appelle "Le Grand Hibou", une sculpture-cabane en châtaignier réalisée par le plasticien breton Arnaud de La Sablière.

Le Commissariat général au Tourisme de Wallonie nous a délivré le label "Wallonie Destination Qualité". Cette distinction récompense quelques prestataires touristiques wallons pour la qualité du service.

Rappelons que Chlorophylle demeure, actuellement, la seule attraction "5 soleils" dans la province de Luxembourg (avec 6 autres attractions, sur un total de 270 attractions et musées wallons).

La fréquentation du parc reste stable, voire légèrement supérieure à 2014 (la meilleure année). En date du 5 mai, nous totalisons déjà 9 600 visiteurs, pour 9471 en 2014. Les touristes wallons, ainsi que les écoles, sont de plus en plus nombreux à visiter le parc.

La Fête d'Automne aura lieu le **dimanche 20 septembre**, avec une balade champignons guidée à 10h par des mycologues. De nombreuses animations seront programmées dès 13h30 (clown magicien, amuseur de ballons, grimeuse, apiculteur-conférencier, chanteur, guitariste...).

Au Parc Chlorophylle, la nature se faufile!



Informations : José Burgeon - Manager Parc Chlorophylle
Rue des Chasseurs Ardennais, 60 Dochamps-6960 Manhay
Tel: 084/37.87.74 - Fax: 084/37.97.29

E-mail : info@parcchlorophylle.com - Web : <http://www.parcchlorophylle.com>

LE COMITÉ CULTUREL : PROCHAINES SORTIES



Mercredi 17 juin 2015 : L'Elisir d'amore

Opéra bouffe de Gaetano Donizetti (1797-1848) à l'Opéra Royal de Wallonie de Liège - À 20h

La riche Adina, jeune femme très en vue dans son village, fait se languir d'amour un jeune homme timide, Nemorino. Mais elle a jeté son dévolu, naturellement, sur un autre: le soldat Belcore. L'intervention du charlatan Dulcamara promet à l'amoureux éconduit une nouvelle chance au travers d'un prétendu philtre d'amour...

Une inventivité mélodique, des effets contrastants, un pathos intense côtoyant une ironie comique... tout cela est présent dans L'Elisir d'amore. Qui plus est, l'élixir d'amour agit bel et bien : non seulement sur Nemorino qui, à la manière de Tristan, veut gagner les faveurs d'Adina, mais aussi sur le public qui chérit cet opéra depuis sa création en 1832.

25€ - 42 places disponibles - Durée du spectacle: +/- 3h00 - Inscriptions jusqu'au 5 juin 2015 auprès de Maggy Van Lerberghe: 086/45.54.39 ou 0472/76.40.13 - **Paiement et retrait des places le 6 juin au Vicinal, de 10h30 à 12h.**

Mercredi 15 juillet 2015

Le Comité Culturel de Manhay et le Centre Des Racines et des Ailes vous invitent à leur journée cinéma ! En juillet, rendez-vous pour deux films d'animation à destination des enfants.

Un moment de plaisir à vivre en famille !

La sorcière dans les airs

Dès 2,5 ans - À 10h30 - Durée: 50 minutes

Un programme de courts métrages de Max Lang et Jan Lachauer, Alicja Björk Jaworski et Nils Skapas

Une gentille sorcière fait exploser le chaudron dans lequel elle prépare toutes sortes de potions magiques. Le bruit est tellement fort qu'il réveille un dragon endormi dans les environs ! «La sorcière dans les airs» est suivi de deux autres courts-métrages.

Zarafa

Dès 6 ans - À 14h - Durée: 1h18

Un dessin animé de Rémi Bezançon et Jean-Christophe Lie

Maki est un petit orphelin qui s'attache à une jeune girafe. Mais celle-ci est capturée par un bédouin, au nom du pacha d'Egypte...Maki refuse de quitter la girafe et suit le bédouin. Ainsi commence le grand voyage de Maki et de Zarafa, la girafe, un voyage plein de surprises et de dangers qui les conduit à Paris...



Salle « Union de la Jeunesse » : Voie Habotte, 5 à Grandmenil - 3€ (2€ en prévente) - Les enfants participant aux plaines de vacances la semaine du 13 au 18 juillet assisteront à ces séances de cinéma ! Infos: Maggy Van Lerberghe au 0472/76.40.13 - **En partenariat avec le Centre Des Racines et Des Ailes.**

Vendredi 14 août 2015 : La grammaire

Pièce d'Eugène Labiche interprétée par la Troupe du Théâtre des Galeries dans la Tournée des Châteaux

Théâtre en plein air à Villers-Ste-Geotrude - À 21h

Le rentier Caboussat est ambitieux: il voudrait être nommé Président du comice Agricole du village. On le croit savant, car il est constamment plongé dans les bouquins. Hélas ! Caboussat n'a pas d'instruction. Le livre qu'il étudie est toujours le même: la Grammaire ! C'est sa fille Blanche qui lui écrit ses discours et fait sa correspondance.

Plein tarif : 18€, prévente : 13€, CC: 12€ - Tarif jeune: 13€, prévente : 10€, CC : 9€

Infos et inscriptions **avant le 1er août** auprès de Maggy Van Lerberghe: 086/45.54.39 ou 0472/76.40.13 –

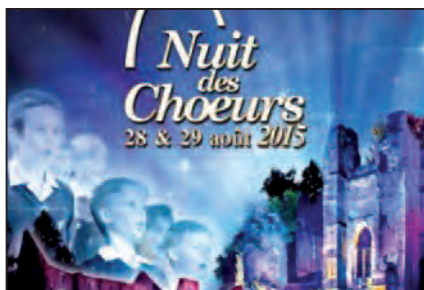
Attention: ni proxibus ni covoiturage organisé.

Samedi 29 août 2015 : La Nuit des Chœurs

Six chœurs à découvrir en déambulant dans les ruines de l'abbaye de Villers-la-Ville


Au programme cette année : The Brussels Choral Society (Belgique) - Maurane et son chœur (Belgique) Les Petits Chanteurs à la Croix de Bois (France) - The Golden Gate Quartet (USA) - Les marins d'Iroise (France) et German Voices - Quartonal (Allemagne)

En fin de soirée, tous les artistes se rencontrent sur la scène principale pour une apothéose émouvante rehaussée par un feu d'artifice prestigieux.




Le prix par personne est de 30€, entrée et transport compris – Le proxibus est d'ores et déjà réservé pour vous emmener à ce spectacle unique (départ vers 15h du parking du CPAS) - Le paiement de 30€ sur le compte BE38 0003 2570 4172 du Comité Culturel vaut réservation définitive - **Réservations indispensables avant le 15 août 2015** auprès de Maggy Van Lerberghe: 086/45.54.39 ou 0472/76.40.13 ou d'Anne Mottet: a-a@skynet.be ou 0498/26.11.33.

ALBERT & JULIEN
G. DEFRID sprl



Rue des Boussines, 50
6960 MANHAY
Tel +32 (0) 86 45 60 20
Fax +32 (0) 86 45 61 40
manardennes@swing.be

MAN IVECO 

fisca **M@X**
ScPRL

Comptabilité et
Fiscalité pour indépendants et
sociétés, Constitution de sociétés

Sur Les Fontaines 50B
4990 LIERNEUX
Tel : 080/318.333 - Fax : 080/319.281
www.fisca-max.be fiscamax@fiscamax.be

IPCF n° 70403105
TVA : BE 0844.532.775

NOUVEAUTÉ : LOCATION CONTAINERS

TERRASSEMENT, AMÉNAGEMENT & DÉMOLITION, CITERNE,
EMPIERREMENTS, LOCATION | SERVICE AGRICOLE

S. COLLIGNON sprl

G: 0497 / 17 20 53 - WWW.SC-SPRL.BE
RUE DES BOULEAUX, 18 | B-6960 MALEMPRÉ | T+F 086 / 45 51 05 | INFO@SC-SPRL.BE

**PENSEZ À VOS
AMÉNAGEMENTS EXTÉRIEURS**

Enseignement Libre
LA ROCHE Saint-Joseph
sacré-cœur

ENSEIGNEMENT GÉNÉRAL ET TECHNIQUE DE TRANSITION

- IMMERSION LINGUISTIQUE EN NEERLANDAIS
- LATIN
- SCIENCES ÉCONOMIQUES
- SCIENCES 6H
- MATH 6H • MATH 4H • MATH 2H
- LANGUES MODERNES : ANGLAIS ET NÉERLANDAIS
- BIOTECHNIQUE
- SCIENCES SOCIALES EDUCATIVES

INSTITUT DU SACRÉ-CŒUR :
2^{ème} ET 3^{ème} DEGRÉS
22 VIEILLE ROUTE DE BEAUSAINT
084 41 14 02

INSTITUT ST-JOSEPH :
1^{er} DEGRÉ
19 RTE DE BEAUSAINT
084 41 13 90

isj.isc.laroche@skynet.be · isj-isc-laroche.be

Côté Jardin

Fleurs coupées
Plantes d'appartement
Gerbes mortuaires et fleurs artificielles
Atelier floral

Rue Pré des Fossés, 5
6960 MANHAY
Tél. 086/45.62.00

En collaboration avec les pompes funèbres Rochoises



GARAGE

LESENFANTS Frères
SPRL

Rue des Ecorces 6 - 6960 MANHAY
Tél: 086 45 55 75 - Fax 086 45 59 69 - GSM: 0476 22 79 21
E-mail : garage.lesenfants@gmail.com

REPARATIONS MOTEURS - MACHINES AGRICOLES

TEXACO FELLA
MASSEY FERGUSON 
Rabaud
WEIDEMANN

Résimont sprl
TOITURES

TERRES SIMON, 8
6960 HARRE
Tél/Fax 086 43.43.11
toituresresimont@skynet.be

Regifo
Edition

Ce bulletin est réalisé par
la sprl REGIFO Edition
rue St Roch 59 - Fosses-la-Ville
T. 071/74 01 37 • F. 071/71 15 76

Nous remercions les annonceurs pour leur collaboration à la parution de ce trimestriel. Nous nous excusons auprès de ceux qui n'auraient pas été contactés. Si vous souhaitez paraître dans le prochain numéro, contactez-nous !

info@regifo.be
www.regifo.be

Votre conseiller en communication,
Mr Roland CROSSET se fera un plaisir de vous rencontrer.
087/26 78 86 (soir)

Votre publicité ici ?
Contactez-nous
071 74 01 37
info@regifo.be

Samedi 12 septembre 2015



Présentation de la saison 2015-2016 du Centre Culturel de Durbuy suivie d'un spectacle animé par Elastic

A 19h - Au Centre Culturel de Durbuy - Dès 5 ans - Possibilité de Proxibus si nombre d'inscriptions suffisant avant le 28 août 2015 - Le spectacle sera payant - Plus de détails lors de l'inscription auprès de Maggy Van Lerberghe au 086/45.54.39 ou 0472/76.40.13.

En septembre: Excursion à Bastogne

Durant cette journée, nous visiterons **la Caserne de Bastogne, le Mémorial du Mardasson** et le nouveau **Bastogne War Museum** qui vient d'ouvrir ses portes à deux pas du célèbre site du Mardasson. Notez que cette journée vous sera proposée **à moindre coût** et ce, dans le courant du mois de **septembre** (le 19?). Si vous êtes d'ores et déjà intéressé par cette journée, idéale pour une sortie familiale, merci de prendre contact avec Arnaud Englebert au 0494/26.11.88 ou à l'adresse suivante: arnaud.Englebert@gmail.com

Le Comité Culturel espère vous retrouver nombreux à l'une et/ou l'autre de ces activités !

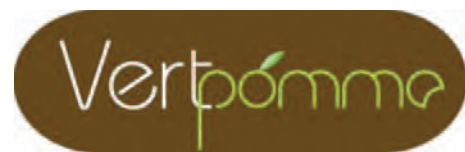
STAGE À VERT POMME



Du 3 au 7 août 2015, une semaine entière de découvertes des arts plastiques et d'exploration nature...

De 8 à 13 ans - Avec Sebastian Lerot et Stéphane Barthélémy - A Harre (sur le terrain et en partenariat avec l'ASBL Vert Pomme) - De 9h à 16h, avec garderie possible sur demande (dès 8h30 et jusqu'à 17h) - 85€ pour les cinq jours (25€ de réduction pour les enfants résidant sur la commune de Manhay) - Avec le soutien de la Commune de Manhay.

Informations et inscriptions: 084/43.37.82 ou atelier.cec@skynet.be



ALZHEIMER CAFÉ MANHAY

Une initiative de la Ligue Alzheimer avec le concours de bénévoles, et le soutien du Cpas et du Syndicat d'Initiative de Manhay.

Tous les troisièmes vendredis du mois de 14 à 16 heures

Bâtiment du cpas de Manhay-Voie de la Libération 6.
PAF: gratuit . - Café et accompagnements offerts

OSEZ NOUS APPELER ET POUSSER LA PORTE !

Réservation : Au 0495.73.80.16 et au 087.70.92.47 fixe et répondeur.

Nous vous demandons de réserver pour notre organisation et pour le programme éventuel, sur demande.

Jeanine Simon



L'entreprise **titres-services de Manhay** engage de manière régulière des **aides-ménagères (H/F) motivées, soigneuses, discrètes et mobiles** pour travailler au domicile de particuliers dans la région de Manhay.

Les candidatures doivent parvenir à l'Agence Locale pour l'Emploi
Voie de la Libération 4
6960 MANHAY - 086/45.03.20
E-mail : llafalize@manhay.org
Site internet : www.manhayemploi.be



L'A.L.E. peut également fournir une aide occasionnelle aux personnes privées dans le cadre de la **garde ou de l'accompagnement de personnes malades, âgées ou handicapées.**

Nous vous rappelons que l'A.L.E. dispose d'un site internet où des **offres d'emplois locales** sont affichées à la demande. Les employeurs intéressés sont invités à prendre contact avec l'Agence Locale pour l'Emploi
Voie de la Libération 4 - 6960 MANHAY - 086/45.03.20
E-mail : llafalize@manhay.org - www.manhayemploi.be

Fermeture des bureaux du 13/07 au 3/08/2015 inclus.

SYNDICAT D'INITIATIVE de Manhay A.S.B.L.



Siège social : Syndicat d'Initiative de Manhay - Voie de la Libération, 4 – 6960 MANHAY
E-mail : info@simanhay.be

Personne de contact à l'administration communale : Brigitte Lespagnard – 086/21.99.67

UNE NOUVELLE ÉQUIPE

L'Assemblée générale du Syndicat d'Initiative de Manhay s'est tenue le jeudi 28 mai dernier à la Salle du Conseil. Une nouvelle équipe a été mise en place pour 3 ans et c'est donc 17 nouveaux membres qui composent l'Asbl. L'échevin du tourisme Pascal Daulne n'a pas manqué de remercier Martine Strens pour son travail de Présidente depuis 2008 et de se réjouir du dynamisme du groupe qui apportera des nouveautés pour le tourisme et la vie locale de Manhay.

Mélanie Stievenart
la nouvelle présidente du Syndicat d'Initiative



Stievenart Mélanie, La Fange, présidente
Strens Martine, Lafosse, vice-présidente
Delacollette Olivier, Grandmenil, vice-président
Delafontaine Jean-Luc, Dochamps, secrétaire
Antoniol Lucie, Dochamps, trésorière

Bechoux Elodie, Lafosse
Clesse Aline, Vaux-Chavanne
Gabus Bernard, Grandménil

Gillard Pierre-Emmanuel, Dochamps
Gischer Sarah, Fays
Huet Geoffrey, Grandménil
Lefèvre Isabelle, Dochamps
Mangelschots Guy, Grandménil
Reys Nathalie, Lamorménil
Sépult Vincent, Malempré
Stievenart Etienne, Lamorménil
Van Lerberghe Maggy, Chêne-al'Pierre

Les comptes de 2014 ont été approuvés à l'unanimité et les avoirs s'élèvent à 2.086,39€.



ACTIVITÉS DE 2015 :

Notre traditionnel **marché estival le WE de la Fête de la Musique** se déroulera **le samedi 20 juin prochain dès 17h**. Vous y trouverez artisans, brocanteurs, un chanteur de rue et le groupe de pop-rock Chickfight.

La petite restauration et le bar seront assurés par le Syndicat d'Initiative aidé par ses fidèles bénévoles. **Nous vous attendons très, très nombreux pour passer un agréable moment en famille, entre amis, voisins et badauds.**

Un chapiteau sera dressé sur le parking du CPAS afin de contrer les caprices de la météo.

Date à retenir également : le Marché de Noël le **dimanche 13 décembre** à la salle de l'Entente.

Les prochaines réunions du SI apporteront certainement moult projets et initiatives car il y en a bien plus dans 16 têtes que dans les 2 qui faisaient vivre le SI tant bien que mal.

LES MAISONS DU TOURISME DU PAYS D'OURTHE ET AISNE & DU PAYS D'HOUFFALIZE - LA ROCHE-EN-ARDENNE

Vous invitent à découvrir www.marando.be

Innovant, dynamique et pratique: l'un des tous premiers sites touristiques développé en responsive web design exclusivement dédié à la Randonnée.

Clic, clic, clic : à vos souris

Testez **notre vitrine professionnelle de la randonnée** en tout genre sur le territoire de 7 communes.

Les sentiers balisés de Durbuy, Erezée, Hotton, Houffalize, Manhay, La Roche-en-Ardenne et Rendeux n'auront plus aucun secret pour vous !

Le petit truc en plus :

Vous souhaitez un séjour Rando « clé en main » sans vous soucier de la logistique ? Nous sommes à votre écoute et prêt, avec nos partenaires, à vous concocter votre RAND'Ourthe personnalisée ! Remplissez le formulaire et c'est parti pour l'aventure.



Plus d'infos ?

Maison du Tourisme du Pays d'Ourthe & Aisne

Grand Rue 16 - 6940 Barvaux-sur-Ourthe - 086/21.35.00 - info@ourthe-et-aisne.be

Retrouvez-nous aussi sur notre Fan Page Facebook : Ardenne Rando



CARNET CIVIL

Nous saluons la venue parmi nous de :

Charlotte STOCKMANS d'Odeigne
 Martin BODSON de Deux-Rys
 Maëlys PIRLOTTE de Manhay
 Axelle RENARD de Vaux-Chavanne
 Sélénia DE CLIPPELEIR de Grandménil
 Alizée DEPRINS de Harre
 Lili KLEIN de Harre
 Maxime LESAGE de Chêne-al'Pierre
 Prisca RIXHON INEZA de Harre
 Arthur LEBOUTTE de Harre
 Aoden ZICOT de Deux-Rys
 Lola CABROL de Chêne-al'Pierre



Nous regrettons la disparition de

Marie HUBERT de Lamorméni
 Valérie ETIENNE de Deux-Rys
 Ckristiane DETROZ de Freyneux
 Aline COIBION de Roche-à-Frêne
 Emilia LAMBERT de Lafosse
 Georges GODFROID de Bergister



AGENDA DES MANIFESTATIONS DANS LA COMMUNE POUR LES PROCHAINS MOIS

	JUIN	JUILLET	AOÛT	SEPTEMBRE
Chêne-al-Pierre		17 - 21 fête		12 bal
Deux-Rys		24 - 28 fête		
Dochamps		3 - 6 fête		
Fays		10 -14 fête		
Grandménil				25 -27 fête
Harre + Foot + Théâtre		31 -04 fête		19 bal
Lafosse	21 brocante		21 -24 fête	
Lamormenil-Freyneux			15 barbecue	
Malempré	26 bal plein air		7 - 11 fête	
Manhay foot				4 - 6 fête de la bière
Odeigne + Foot			9 balade équestre 15 marche ADEPS	
Oster		10 - 12 fête		
Vaux-Chavanne + théâtre			28 - 01 fête	
Syndicat d'Initiative	20 fête de la musique marché estival			
Comité culturel		15 cinéma		
Confrérie du Glorieux St Hubert				13 Ela
Vert Pomme	27 balade papillons	12 portes ouvertes 27-31 stage sport	3-7 stage nature créatif	12-13 formanature 26 sortie brame
Alzheimer café	19 réunion			18 réunion + repas

s.p.r.l.

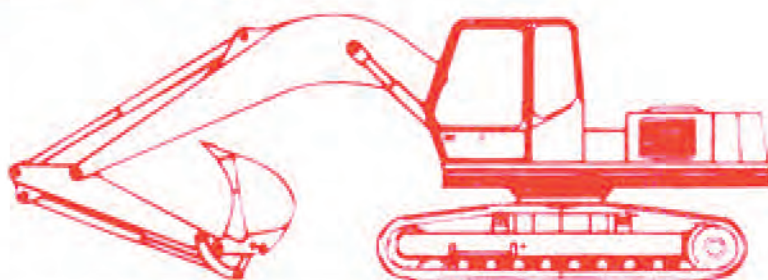
ROBERTY

ENTREPRENEUR

Col de Lamormenil, 39 - 6960 MANHAY

Tél.: (086) 45 51 26

Fax : (086) 45 56 45



**Travaux publics et privés • Terrassements • Egouttages
Canalisations - Voiries • Location de containers**



Denis Derouaux
Parcs et Jardins
BRA-LIERNEUX

0498 160 229

- Créations et entretien de jardins
- Elagages
- Aménagements pelouses
- Petits terrassements

MABEGRA s.a
MATERIAUX GRANDJEAN



Béton préparé, stabilisé •

Egouttage et drainage •

Stations d'épuration •

Bois du pays •

Matériaux gros oeuvres •

Aménagement extérieur •



Vente aux professionnels
et aux particuliers



75 ANS
1938 - 2013

Bel-Mat

Tél : 084/46.61.63

Fax : 084/46.75.87

Rue de la Jonction, 20
6990 HOTTON

Ouvert du lundi au vendredi de 06h30 à 18h00
et le samedi de 06h30 à 16h00

E-mail : info@mabegra.be / Site : www.mabegra.be

VWJ
S.P.R.L.

Vincent JORIS

Samrée, 83D
6982 LA ROCHE
GSM: 0497/17.89.76
www.v-n-j.be

TVA: BE878.987.472

**TOITURE &
MENUISERIE**

Charpente - Ossature bois

Couverture - Zinguerie

Menuiserie intérieure
et extérieure

Chassis Bois-PVC-Alu

Manutention avec camion grue

Nacelle - Treuil (25 mètres)

Jansen T.
toiture sprl

réalise toutes toitures epdm, tuiles, ardoises,
zinc, ossature bois

Col de Lamormenil, 22 - 6960 Manhay
Tél. 086 38 79 19 • 0495 11 66 61
E-mail : jansen.t@skynet.be

SPAR 

Pour vos achats, pensez SPAR
La gérante, Lambert Françoise vous accueille
le lundi de 13h30 à 18h30,
du mardi au samedi de 9h à 18h30
et le dimanche de 9h à 12h

route d'Erezée 4

COSTO

Remorques - Pièces détachées - Rampes alu

Venez tester nos
nouvelles suspensions



Du lundi au vendredi
de 9h30 à 11h30
et 14h00 à 17h00
ou sur RDV



Point du jour, 5 - 4990 Lierneux
Tél. +32(0)80 31 90 62
www.costo.be - bureau@costo.be

 Menuiserie
Joel Derenne sprl
0496 / 49 30 15
j.derenne@skynet.be

Châssis Bois - Alu - PVC - Bois/Alu
Portes de garage
Stores - Volets
Bardages
Rénovation intérieure

Show-room
Rue du Vicinal, 24
6960 Manhay



www.menuiserie-derenne.be

MECABO sprl
rue du vicinal, 5
6960 MANHAY
Tél.: 086/455506

COMBISYSTEME STIHL
COUPE-BORDURES
STIHL FS 38 A 179,00 €



mecabo@skynet.be

TOUTE LA GAMME STIHL EN MAGASIN

SPRL SCIERIE

Emile FINFE

BOIS - SCIERIE
Station de traitement des bois
Bois de construction et industriel
Résineux et chênes
Bois de chauffage et pellets



2, MOULIN-CRAHAY — 6960 MANHAY
Tél. 086/45.57.15 - Fax 086/45.57.68