



Les Nouvelles de MANHAY

Périodique d'Informations Communales

NOUVEAU À MANHAY



Conception du logo : Ryan Delaunois



Dessin de présentation : Kathleen Massin



Plus d'Infos p.9

Numéro-vert
de l'administration
communale :
0800/25959



service des eaux
24H/24
0472/90 57 43

Si vous souhaitez être prévenu
lors de travaux sur le réseau
de distribution, vous pouvez
communiquer votre numéro
de gsm au secrétariat communal

TRIMESTRIEL • septembre 2016 • N° **63**



Laurent Deville

Route de l'Auneu, 1
6960 Odeigne

0495 75 01 97

www.toiture-deville.be

Toiture - Zinguerie - Charpente - Bardage - Isolation

Le souci de la **précision**, le respect des **traditions**
le goût d'un **travail bien fait** sont des qualités
acquises tout au long de la formation.

LD Toiture vous garantit un **service de qualité**,
de la préparation aux finitions.

Carrosserie
B/BASTIN



info@carrosseriebastin.be

Tél. : 084/46 61 04 - Fax : 084/46 75 95

Route de La Roche, 91 - 6990 Hotton

Sur rendez-vous du lundi au vendredi de 8 à 12h
et de 13h à 18h30 - Samedi : uniquement sur rendez-vous

Marché : uniquement sur rendez-vous



MARCHE - HOTTON (Hampteau)

MAISON

monfort

*voire
ASSURANCE
CONFORT*



MOBILIERS - CUISINES - DECORATION

Hébronval, 26 - B-6690 VIELSALM

Tél. 080/41 87 41 - Fax. 080/41 84 68

infos@monfort.be - www.monfort.be

CONSTRUCTION - TRANSFORMATION

AMÉNAGEMENTS EXTÉRIEURS



LEBOUTTE

DOMINIQUE

Tél.
086 434 423

Gsm
0488 159 959

LA FANGE 5 - 6960 HARRE MANHAY

s.p.r.l.

ROBERTY

ENTREPRENEUR

Col de Lamormenil, 39 - 6960 MANHAY

Tél.: (086) 45 51 26

Fax : (086) 45 56 45



**Travaux publics et privés • Terrassements • Egouttages
Canalisations - Voiries • Location de containers**

SOMMAIRE

LE MOT DU BOURGMESTRE

3 Le mot du Bourgmestre

4 Informations communales

- Les décisions du Conseil communal

7 Informations générales

- L'application "Mon dossier" du registre national
- Immatriculation des cyclomoteurs
- Horaires du bureau de poste
- Je cours pour ma forme
- Des nouvelles de nos écoles
- Des comptines à la bibliothèque
- Une ludothèque à Manhay
- Les infos de l'AIVE
- Collecte des encombrants
- Plantation d'une haie "Maya"
- Présence du castor
- « Un dimanche au Mafa »
- La nature au fil des saisons
- Des nouvelles du parc chlorophylle
- Amnesty international
- Ecole de Musique « Les Grign'notes »
- Informations paroissiales
- Sport Fun Culture
- Ligue des familles
- Alzheimer Café Manhay
- Souper humanitaire

16 Syndicat d'Initiative

- Actualités touristiques

18 Carnet civil

18 Agenda des manifestations

Au cours des mois prochains, les bureaux seront fermés aux dates ci-après :

26, 27 septembre
31 octobre
1er et 2 novembre
14 et 15 novembre

Prochaine parution du bulletin communal

Le prochain bulletin communal paraîtra la semaine du 19 au 23/12/2016. Les informations à paraître doivent nous parvenir pour le 21/11/2016 au plus tard.

Chères concitoyennes,
Chers concitoyens,

L'été 2016 se termine et il ne nous laissera pas un souvenir impérissable tellement il a été humide, pluvieux et même froid. L'homme maîtrise beaucoup de choses, mais pas encore les cycles des saisons. Il en est très bien ainsi car certains voudraient du soleil alors que d'autres souhaiteraient parfois un peu de pluie.

Durant les mois de juillet et août, comme chaque année, de nombreux étudiants ont épaulé notre personnel tant administratif qu'opérationnel dans des travaux extérieurs comme intérieurs. Certains ont peint, nettoyé, rafraîchi, voire élagué, mais ils ont surtout participé à l'embellissement et à l'amélioration de notre magnifique cadre de vie tout en s'initiant progressivement à la vie active et professionnelle.

Je tiens ici à les en remercier chaleureusement ainsi que les différents membres du personnel qui les ont encadrés et conseillés.

Fin août, nous venons de vivre les jeux olympiques de Rio et nous ne pouvons que nous réjouir des magnifiques et encourageants résultats engrangés par nombreux de nos athlètes belges, que ce soit en cyclisme, natation, athlétisme, hockey, heptathlon, etc...

Ils sont la preuve que tout est une question d'entraînement, de volonté, de persévérance, mais aussi de dépassement de soi et de confiance en soi.

Dans le cadre de la rentrée scolaire, nous ne pouvons que nous féliciter des travaux en cours, voire terminés dans différentes implantations scolaires telles par exemple celles de Harre, Dochamps, Odeigne afin d'encore mieux accueillir et encadrer nos enfants.

J'en profite pour souhaiter aux écoliers, aux étudiants, aux enseignants, une bonne rentrée, aux actifs une bonne reprise au travail.

Bien à vous,

Robert Wuidar,
Bourgmestre.



SERVICE COVOITURAGE DU CPAS



Le Service de Covoiturage du CPAS de Manhay recherche des candidats volontaires, résidant dans la commune, pour véhiculer des personnes éprouvant des difficultés de déplacement dans la vie quotidienne. Ces déplacements se font avec le véhicule du volontaire et sont rétribués au travers d'une indemnité kilométrique de 0,3363 Euros/km parcouru.

Les candidat(e)s doivent disposer de temps libre (en journée), d'un véhicule en ordre de Contrôle technique et d'une assurance Responsabilité civile en ordre.

Pour tout renseignement, vous pouvez contacter le CPAS au 086/45.50.94.

INFORMATIONS COMMUNALES

LES DÉCISIONS DU CONSEIL COMMUNAL

SÉANCE DU 28 AVRIL 2016

ÉCOLE D'ODEIGNE – TRAVAUX DE STABILITÉ – PRINCIPE – CAHIER DES CHARGES – MODE DE PASSATION DE MARCHÉ

Le Conseil approuve le cahier des charges et le montant estimé à 40.500,00 € HTVA du marché "ÉCOLE D'ODEIGNE - TRAVAUX DE STABILITE", établis par l'auteur de projet, HAVELANGE Charles, Rue des Cerisiers, 1 à 6960 Malempré. Des subsides seront sollicités auprès du service infrastructures de la Fédération Wallonie-Bruxelles.

AMÉNAGEMENT INTÉRIEUR DE LA SALLE GALÈRE À MANHAY – PRINCIPE – CAHIER DES CHARGES – MODE DE PASSATION DE MARCHÉ

Le Conseil approuve le cahier des charges et le montant estimé à 222.902,22 € hors TVA du marché "Aménagement intérieur de la salle Galère à Manhay", établis par l'auteur de projet, DEBACKER Benoît - PLAN 7, La Fange, 55 à 6960 HARRE.

AVANCES RÉCUPÉRABLES AU C.S. ODEIGNE

Attendu qu'il y a lieu de favoriser les clubs qui remplissent incontestablement un rôle social en permettant à des jeunes de pratiquer régulièrement un sport et qu'il est souhaitable de soutenir ces associations, formées de bénévoles, pour leur permettre de mener à bien et amplifier leur mission éducative tant sur le plan individuel que social ;
Attendu que l'ASBL C.S. Odeigne souhaite rénover le gazon naturel du terrain et installer un éclairage le Conseil décide d'accorder, en attente de la liquidation des subsides Infrasports, une avance récupérable d'un montant maximal de 156.970,00€ afin de préfinancer les travaux.

Une avance récupérable d'un montant maximal de 10.466,28€ remboursable en 7 annuités de 1500,00€, (représentant le subside communal annuel accordé au club de foot) sera également accordée, ainsi qu'un subside extraordinaire de 41.865,10€.

PLAN COMPTABLE DE L'EAU – RÉFÉRENCE 2014

Le Conseil approuve le Plan Comptable de l'Eau pour l'exercice 2014 de la Commune de Manhay en sa qualité de producteur et distributeur d'eau, faisant apparaître un Coût Vérité de Distribution (C.V.D.) s'élevant à 2,6120 €/m³. Ce Plan Comptable de l'Eau sera soumis à l'avis du Comité de Contrôle de l'eau.

C.L.D.R. – BUDGET PARTICIPATIF – VALIDATION DU RÈGLEMENT POUR LES ANNÉES 2016 À 2018

Dans le cadre de son Opération de Développement Rural, la commune de Manhay avec sa Commission Locale de Développement Rural (C.L.D.R.) lance un appel à projets pour contribuer en tout ou partie au financement de projets de petits aménagements de lieux ou de locaux de rencontre, repris dans le Programme Communal de Développement Rural de la commune ;

Les projets citoyens seront examinés par un jury, qui attribuera le budget disponible; Le Conseil décide d'adopter le règlement fixant les modalités du budget participatif :

ADMISSION À LA PENSION DE RETRAITE DU DIRECTEUR GÉNÉRAL COMMUNAL

Le Conseil accepte la démission de Monsieur Guy HUET de sa fonction de Directeur général de la Commune de Manhay à la date du 01/08/2016, admis à la pension de retraite à cette même date.

CONDITIONS DE RECRUTEMENT D'UN DIRECTEUR GÉNÉRAL

Le Conseil arrête le règlement déterminant les conditions et les modalités de nomination au grade de directeur général de la Commune de Manhay.

DÉSIGNATION D'UNE DIRECTRICE D'ÉCOLE À TITRE TEMPORAIRE POUR UNE DURÉE SUPÉRIEURE À QUINZE SEMAINES

Madame HARDY Claire est désignée à titre temporaire en qualité de directrice de l'école fondamentale communale de Manhay pour toute la durée du congé du titulaire.

SÉANCE DU 30 MAI 2016

COMPTE 2015 DE LA COMMUNE

Le Conseil approuve, comme suit, les comptes de l'exercice 2015 :

Compte de résultat	CHARGES (C)	PRODUITS (P)	RÉSULTAT (P-C)
Résultat courant	6.198.262,16€	6.737.056,37€	538.794,21€
Résultat d'exploitation (1)	7.659.302,18€	7.669.453,15€	10.150,97€
Résultat exceptionnel (2)	413.519,42€	1.673.297,90€	1.259.778,48€
Résultat de l'exercice (1+2)	8.072.821,60€	9.342.751,05€	1.269.929,45€

BILAN	ACTIF	PASSIF
	77.323.639,25€	77.323.639,25€

	Ordinaire	Extraordinaire
Droits constatés (1)	8.230.380,12€	3.806.561,35€
Non valeurs (2)	34.526,60€	0,00€
Engagements (3)	7.049.232,27€	4.321.635,73€
Imputations (4)	6.546.321,98€	2.328.265,04€
Résultat budgétaire (1-2-3)	1.146.621,25€	-515.074,38€
Résultat comptable (1-2-4)	1.649.531,54€	1.478.296,31€

Plants pour haies, pour talus, ornementaux, fruitiers, forestiers, rusciers et divers

PEPINIÈRES PHL

Philippe LEMBRÉE
Rue du Centre, 110
B-4990 LIERNEUX



Visites et enlèvements des commandes:
sur rendez-vous

TV A: BE 0751.096.734
C.S.M.: 0498/66.68.25
Fax: 080/76.64.28
E-mail: lembreephl@skynet.be
Internet: www.pepphi.be

- Vente aux particuliers et aux professionnels,
- Catalogue disponible sur demande,
- Voir annonce chaque semaine dans
Vlan-Echos, rubrique «Jardinage»

MENUISERIE - EBENISTERIE - CHARPENTERIE

BONJEAN PAUL

Spécialités châssis en bois - Porte en chêne

Vente de plots

Rue de la Statte, 3 - GRANDMENIL - Tél. **086/45.56.52**

Enregistrement 11.20.10

hydrosoud.be
HYDROSOU.D
CONSTRUCTION MÉTALLIQUE & VÉRIN HYDRAULIQUE

**Vente - Entretien
Réparation toutes marques
Revendeur officiel de
Machines Agricoles**

LALLEMANT Sébastien
Gsm: **0494/52 50 82**
4990 LIERNEUX

ROBERT GOWEIL ZOCON
ARDEN KUHN AGIMAT Remorques Revance

Pompes - funèbres Rochoises Funérarium

S.A. HECK

Rue de Cielle, 18 - B-6980 La Roche-en-Ardenne

Tél. 084.41.15.60 / 41.15.49 - Fax 084.41.15.42

Funérarium MANHAY, route d'Erezée 1a Tél. 086.45.61.31

Organisation complète de funérailles

caveaux - monuments

<i>Dochamps:</i>	<i>Mad. M.E. Gillard-Seleck</i>	<i>084.44.44.84</i>
<i>Grand-Menil, Manhay:</i>	<i>Mad. Christelle Finfe (Côté Jardin)</i>	<i>086.45.62.00 / 45.57.15</i>
<i>Harre, Champ de Harre</i>		
<i>Fays, Deux-Rys:</i>	<i>Mons. P. Alexandre</i>	<i>0479/51.51.41 - 086.43.37.03 / 43.30.26</i>
<i>Freyneux :</i>	<i>Mons. Johnny Dehard</i>	<i>0497/11.01.48 - 086.45.51.35</i>
<i>La Fosse:</i>	<i>SPRL Annet</i>	<i>086.45.51.79</i>
<i>Malempré:</i>	<i>Mad. J. Sépult</i>	<i>086.45.51.80</i>
<i>Odeigne-Oster:</i>	<i>Mad. J. Mottet</i>	<i>086.45.52.50</i>

COMPTE 2015 DU C.P.A.S.

Le Conseil approuve le compte 2015 du C.P.A.S. se clôturant comme suit :

	Ordinaire	Extraordinaire
Droits constatés au profit du C.P.A.S	816.454,53€	15.364,11€
Engagements de dépenses contractés par le C.P.A.S.	660.069,46€	15.364,11€
Résultat budgétaire positif	156.385,07€	0,00€
Résultat budgétaire négatif	0,00€	0,00€

MODIFICATIONS BUDGÉTAIRES N°1 DE LA COMMUNE

Le Conseil approuve, comme suit, les modifications budgétaires n°1 de l'exercice 2016 :

Service ordinaire

	Recettes	Dépenses	Solde
D'après le budget initial ou la présente modification	7.478.292,23€	7.289.675,86€	188.616,37€
Augmentation de crédit (+)	662.793,60€	579.389,07€	83.404,53€
Diminution de crédit (+)	-26.371,51€	-23.650,69€	-2.720,82€
Nouveau résultat	8.114.714,32€	7.845.414,24€	269.300,08€

Service extraordinaire

	Recettes	Dépenses	Solde
D'après le budget initial ou la présente modification	6.978.570,22€	6.978.570,22€	0,00€
Augmentation de crédit (+)	1.315.645,93€	1.141.136,00€	174.509,93€
Diminution de crédit (+)	-248.768,47€	-74.258,54€	-174.509,93€
Nouveau résultat	8.045.447,68€	8.045.447,68€	0,00€

MODIFICATION BUDGÉTAIRE N°1 DU C.P.A.S.

Le Conseil approuve la modification budgétaire n°1 – Service ordinaire – du Centre Public d'Action Sociale se présentant comme suit :

Service ordinaire

	Recettes	Dépenses	Solde
Budget initial	850.810,07€	850.810,07€	0,00€
Augmentation de crédit	179.825,08€	68.436,61€	111.388,47€
Diminution de crédit	-111.388,47€	0,00€	-111.388,47€
Nouveau résultat	919.246,68€	919.246,68€	0,00€

APPROBATION DES BAUX DE LOCATION DE LA MAISON MÉDICALE ET DE L'APPARTEMENT Y ATTENANT

Le Conseil approuve les 2 contrats de bail de location à conclure entre les parties pour les locaux de la maison médicale ainsi que pour l'appartement y attenant.

OCTROI D'UNE SUBVENTION – ASBL AISNAGUE

Le Conseil décide d'accorder une aide financière à l'ASBL Aisnagué d'un montant de 4.500€ liquidée sur base de factures relatives à l'installation de l'huilerie.

Une convention sera passée avec l'ASBL afin de donner la possibilité à chaque ménage de la commune de venir presser leurs récoltes de noix et noisettes et, d'autre part, l'accueil chaque année, dès le printemps 2017, de toutes les classes de la commune, et ce à titre gratuit.

AUTEUR DE PROJET POUR LA RÉFECTION DE LA VOIRIE ET REMPLACEMENT DE LA CONDUITE D'EAU RUE VILLERS DE CHAVAN – PRINCIPE – CAHIER DES CHARGES – MODE DE PASSATION DE MARCHÉ

Le Conseil approuve le cahier des charges et le montant estimé à 7.020,00 € hors TVA du marché "Auteur de projet pour la réfection de la voirie et remplacement de la conduite d'eau rue Villers de Chavan", établis par le Service Finances.

SERVICE D'INCENDIE – RÉGULARISATION DE L'INTERVENTION FINANCIÈRE DE LA COMMUNE – 2015

Le Conseil émet un avis favorable sur le montant de la cotisation (185.997,83€) et de la régularisation (37.351,43€) concernant l'intervention de notre Commune pour un service d'incendie de la classe Z pour l'année 2015.

ARRÊTÉ MINISTÉRIEL PORTANT RÈGLEMENT COMPLÉMENTAIRE SUR LA POLICE DE LA CIRCULATION ROUTIÈRE RELATIF À LA ROUTE DE LA RÉGION WALLONNE N807 À GRANDMÉNIL

Le Conseil émet un avis favorable sur le projet d'arrêté ministériel portant règlement complémentaire sur la police de la circulation routière relatif à la route de la Région Wallonne n° N807 à Grandménil régularisant la signalisation et les passages pour piétons au rond point Habotte à Grandménil.

CONTRAT DE RIVIÈRE OURTHE – PROGRAMME D' ACTIONS 2017-2019

Vu que le Contrat de rivière signé le 09 mai 2014 par notre commune doit être mis à jour pour reprendre le programme d'actions des années 2017 à 2019 ;

Attendu qu'une telle démarche de gestion intégrée s'inscrit dans le contexte d'un développement durable pour le bassin de l'Ourthe ;

Le Conseil décide :

- 1° de tenir compte des lignes directrices sous-tendant le Contrat de rivière Ourthe dans les divers projets mis en place par la commune ;
- 2° d'inscrire les différentes actions au programme d'actions 2017-2019 du Contrat de rivière Ourthe ;
- 3° de prévoir les budgets nécessaires à la réalisation de ces actions dans les délais fixés ;

SÉANCE DU 21 JUIN 2016

DOSSIER SAR – REMBOURSEMENT DU SUBSIDE AU TEC

Le Conseil décide de rembourser au TEC la somme de 429.801,13€ HTVA correspondant à la subvention revenant au TEC Namur-Luxembourg reçue dans le cadre du plan Marshall II.Vert, à augmenter d'un montant de 38.377,34€ TVAC se rapportant aux frais d'honoraire (également subventionnés).

CONSTRUCTION D'UN HALL MULTISPORTS ET AMÉNAGEMENT DES ABORDS – PRINCIPE – CAHIER DES CHARGES – MODE DE PASSATION DE MARCHÉ

Le Conseil approuve le cahier des charges, le P.S.S. et le montant estimé à 1.476.617,04 € hors TVA du marché "CONSTRUCTION D'UN HALL MULTISPORTS & AMENAGEMENT ABORDS", éta-

blis par l'auteur de projet, Bureau Lacasse-Monfort, Petit Sart, 26 à 4990 Lierneux. Un subside pour ce marché sera sollicité auprès de INFRASPORTS - MINISTERE DE LA REGION WALLONNE à Namur.

DESCRIPTIF DE FONCTION ET CONDITIONS DE RECRUTEMENT D'UN(E) EMPLOYÉ(E) ADMINISTRATIF(VE) STATUTAIRE AU SERVICE FINANCES

Considérant qu'il y a lieu de procéder au recrutement d'un(e) employé(e) statutaire à temps plein au service «finances» de l'administration communale, le Conseil arrête la description de la fonction à pourvoir.

CONTRAT RIVIÈRE DE L'AMBLÈVE – PROGRAMME D'ACTIIONS 2017-2019

Vu que le Contrat de rivière signé le 1 décembre 2008 par notre Commune doit être mis à jour pour reprendre le programme d'actions des années 2017 à 2019 ;

Attendu qu'une telle démarche de gestion intégrée s'inscrit dans le contexte d'un développement durable pour le bassin de l'Amblève ;

Le Conseil décide :

1. De tenir compte des lignes directrices sous-tendant le Contrat de rivière Amblève dans les divers projets mis en place par la Commune.
2. D'inscrire les différentes actions au programme d'actions 2017-2019 du Contrat de rivière Amblève.
3. De prévoir les budgets nécessaires à la réalisation de ces actions dans les délais fixés.

INFORMATIONS GÉNÉRALES

L'APPLICATION "MON DOSSIER" DU REGISTRE NATIONAL

Faciliter la vie des citoyens est l'un des objectifs de tout service public. C'est dans cette optique que l'application Mon Dossier a été développée. Il s'agit de l'application internet donnant accès pour le citoyen à son dossier personnel au Registre national des personnes physiques.

Grâce à cette application le citoyen peut :

- vérifier ses données reprises dans le Registre national ;
- signaler des erreurs dans son dossier ;
- déclarer un changement d'adresse ;
- voir qui a consulté ses données au cours des 6 derniers mois (excepté les services de police, la sûreté de l'Etat pour des raisons de sécurité) ;
- consulter, télécharger ou imprimer certains certificats (ex. attestation de composition de ménage, ...)

A l'heure actuelle, les certificats suivants sont disponibles via le web service : Composition de ménage, certificat d'inscription, certificat de vie, certificat de nationalité, certificat de résidence

L'application est accessible au moyen de la **carte d'identité électronique** et d'un **lecteur de carte** à l'adresse suivante : <https://mondossier.rn.gov.be>

TOUS LES CYCLOMOTEURS DOIVENT ÊTRE IMMATICULÉS AVANT LE 11 DÉCEMBRE 2016

Depuis le 31 mars 2014, tous les cyclomoteurs et quadricycles légers neufs et usagers circulant en Belgique doivent désormais être équipés d'une plaque d'immatriculation.

Le SPF Mobilité & Transports mène une **procédure de régularisation jusqu'au 11 décembre 2016**. Cette procédure concerne tous les véhicules non immatriculés qui étaient en circulation en Belgique avant le 31 mars 2014 et qui disposent d'un certificat de conformité européenne ou belge.

Plus d'infos :

http://mobilit.belgium.be/fr/circulationroutiere/immatriculation_des_vehicules/plaques_dimmatriculation/cyclomoteurs



CHANGEMENT D'HORAIRE DU BUREAU DE POSTE DE MANHAY À PARTIR DU 5 SEPTEMBRE 2016



Les technologies et l'avancée des services en ligne ayant diminué la fréquentation des bureaux de poste, Bpost a décidé d'adapter les horaires d'ouverture de ses bureaux.

Pour le bureau de Manhay, situé Rue du Vicinal 33, les horaires se présenteront comme suit **à partir du lundi 5 septembre 2016** : Lundi : 9h30 - 13h et 14h30 - 18h • Mardi : 9h30 - 13h • Mercredi : 9h30 - 13h • Jeudi : 9h30 - 13h • Vendredi : 9h30 - 13h • Samedi : 9h30 - 13h

JE COURS POUR MA FORME

Photo prise lors de la remise des diplômes de la session de "Je cours pour ma forme" printemps 2016.



DES NOUVELLES DE NOS ÉCOLES

A l'école communale de Manhay.....apprendre, c'est vraiment gai !

L'année scolaire 2015/16 s'est clôturée par la remise des C.E.B à nos 25 diplômés de 6ème année le mercredi 29 juin. La cérémonie s'est déroulée au Parc Chlorophylle à Dochamps. Après le discours de notre Echevin de l'enseignement, Pierre Hubin, et mon petit mot de remerciement adressé aux élèves, aux parents et à toute l'équipe éducative, les enfants sont venus chacun chercher leur certificat d'étude de base auprès de leur enseignant. Après cette cérémonie officielle, nous avons partagé le verre de l'amitié sur la terrasse ensoleillée du parc.

A l'heure d'écrire ces lignes, tous les ouvriers communaux s'affairent pour que les différents travaux entrepris dans plusieurs écoles soient finis pour la rentrée scolaire.

Dans l'implantation de Harre, mon bureau a été aménagé au 2ème étage afin d'installer la classe de 1ère maternelle au rez-de-chaussée. Les 2 classes maternelles se situent ainsi côte à côte. Cela favorisera un travail collaboratif entre les 2 enseignantes. L'ancienne classe de 1ère maternelle située rue Caton devient la salle de psychomotricité.

Dans l'implantation d'Odeigne, les petits louloux de Madame Rita vont enfin réintégrer leur classe. Grâce aux subsides octroyés par la Fédération Wallonie Bruxelles, le plafond a été remis à neuf et une mezzanine a été installée. La classe a été repeinte par nos ouvriers.

Dans l'implantation de Dochamps, les sanitaires de la classe maternelle ont été rénovés. La construction d'une salle polyvalente subsidiée par la FWB est en route !

Je tiens à remercier personnellement toute l'équipe du service travaux pour le travail réalisé durant ces 2 mois de vacances !

L'année scolaire 2016/17 s'annonce bien ! De nouveaux enfants domiciliés dans la commune viennent rejoindre nos implantations. Je m'en réjouis !

Afin d'être plus en phase avec le rythme de l'enfant, les horaires de cours ont été modifiés. Les cours débuteront à 8h30 jusqu'à 12h10 et de 13h30 jusqu'à 15h20.

Nous avons obtenu 3 postes d'aide maternelle. Un poste pour Harre, un pour Dochamps et un pour Vaux-Chavanne.

1. Le projet pédagogique commun aux 7 implantations sera, cette année, scientifique : « EVEIL ET VOUS ». En effet chaque implantation va travailler les différentes compétences scientifiques autour d'une thématique.

Les objectifs poursuivis sont :

- Donner aux élèves le goût des sciences et des nouvelles technologies
- Promouvoir une approche rigoureuse de la démarche scientifique, outil de développement personnel et d'accès à l'autonomie
- Amener les élèves à s'approprier les savoirs spécifiques au domaine scientifique



Ecole de Harre

Ce projet scientifique aboutira sur une exposition qui se tiendra à la salle de l'Entente le vendredi 5 mai 2017. Nos petits « Einstein » présenteront leurs découvertes, les démarches scientifiques effectuées et vous feront réaliser différentes expériences.

2. Afin de donner le goût de la lecture, le bibliobus passera une fois par mois dans chaque implantation. Votre enfant pourra emprunter des livres et des animations autour du livre sont prévues en classe avec la bibliothécaire. Le projet « je lis comme je respire » sera proposé à chaque institutrice de 1ère année.

3. Les élèves des classes primaires vont poursuivre les apprentissages liés aux nouvelles technologies et vont pouvoir ainsi progresser dans leur passeport TIC (Technologies de l'Information et de la Communication) en compagnie de Mademoiselle Marjorie Franchimont.

4. « Polo » le lapin accompagnera encore les élèves des classes maternelles pour le développement du langage et des activités de co-éducation parent/école.

5. Le projet culture-enseignement rentré pour l'implantation de Malempré a été retenu par la FWB. Les élèves du primaire vont réaliser un film d'animation en partenariat avec l'asbl « Caméra-etc » de Liège : « Une chouette planète pour demain ?... ça commence aujourd'hui ! ».

6. En avril dernier, j'avais répondu à l'appel à projet « Ose le vert, recrée ta cour » lancé par le Ministre Collin consistant à faire de chaque cour de récréation un espace « nature admise ». Ce projet, rentré pour chaque implantation, a été sélectionné ! Grâce aux subsides octroyés, nous allons pouvoir installer un banc de l'Amitié dans chaque cour, réhabiliter la mare de Vaux-Chavanne et effectuer des plantations afin de réaliser une cabane en saule à Harre et Malempré.

Vos enfants vont encore vivre d'autres projets au sein de leur implantation, des activités extérieures vont avoir lieu et des festivités vont être organisées en partenariat avec les associations de parents. C'est avec beaucoup de plaisir et de fierté que je vous partagerai tout cela au fil des prochains bulletins

communaux.

Envie d'en savoir plus sur notre école et nos différentes implantations ? N'hésitez pas à me contacter via mon GSM : 0478/60.46.79, je me ferai un plaisir de vous recevoir.

Excellente année scolaire à tous ! Merci à vous, chers parents, pour la confiance que vous nous accordez.

Claire HARDY,
Directrice

DES COMPTINES À LA BIBLIOTHÈQUE



Durant les mois de mai et juin derniers, l'expo-comptines organisée par la bibliothèque a été très appréciée par les petits de notre commune.



UNE LUDOTHÈQUE À MANHAY



Depuis le 03 septembre dernier, Manhay est entré dans le réseau des ludothèques de la Province de Luxembourg. Durant les vacances d'été, des étudiants ont aménagé le local qui hébergera ce nouveau service à la population dans la salle d'activités de la bibliothèque, au premier étage 18, rue du Vicinal à 6960 Manhay (Entrée par l'avant du bâtiment).



Chaque premier samedi du mois, de 14 à 17 heures, Annick vous accueillera dans ce nouvel espace ludique... Vous pourrez y trouver des jeux pour toutes tranches d'âge : jeux de stratégie, d'éveil, de coopération, d'attention, de culture, d'adresse, de divertissement, ...
Infos : ludothèque.manhay@gmail.com - <http://ludothequemanhay.wixsite.com/ludothèque>



LES INFOS DE L'AIVE



COLLECTE DE JOUETS EN BON ETAT Samedi 15 octobre 2016

Grâce à vos dons, la collecte de jouets dans les parcs à conteneurs est chaque année d'une aide précieuse pour Saint-Nicolas et de nombreuses associations de la province.

Quand ? Le samedi 15 octobre.

Où ? Dans tous les parcs à conteneurs.

Quoi ? Des jouets complets, en bon état et propres (pas de jouets électroniques, à piles, ni de peluches).

Pourquoi ? Pour faire des heureux et préserver l'environnement.

Pour qui ? Les jouets en bon état sont repris par des Maisons Croix-Rouge,

des CPAS, des accueils extrascolaires, des maisons d'enfants, ...

En tant qu'association, si vous souhaitez bénéficier d'une partie des dons, contactez l'AIVE: dechets@aive.be ou par téléphone : +32 63 23 19 73

AU PARC A CONTENEURS

Pourquoi déplier ses cartons ?

Optimiser les transports de déchets des parcs à conteneurs vers les halls de tri de Habay-la-Neuve ou de Saint-Vith est important. Un camion porte-conteneurs consomme en moyenne 42 litres/100 km. Déplier ou écraser ses cartons permet de remplir au mieux les conteneurs 30 m3. Un geste simple qui aide à maîtriser les coûts, à réduire les émissions de CO2 et surtout à vous offrir la place disponible pour vos dépôts au parc à conteneurs.



Pourquoi certains verres doivent être jetés dans la « fraction résiduelle »?

Le verre des plats allant au four, le cristal ou les miroirs ont une composition chimique différente du verre des bouteilles et bocaux : ils ne fondent pas à la même température. Il est donc impossible de les recycler ensemble.

Ces déchets ne peuvent pas être jetés dans les bulles à verre. La seule solution, c'est la poubelle « fraction résiduelle ».



Commune de Manhay Qu'avons-nous trié en 2015 ?

En 2015, nous avons collecté sur votre commune via les parcs à conteneurs et les collectes en porte-à-porte 454 Kg par EH. Voici quelques résultats obtenus grâce à nos efforts collectifs de tri.

Matière organique

- Compartiment vert du duo-bac ou
- Sac biodégradable

32 Kg

Restes de repas, épluchures, coquilles d'œufs, de noix, marc de café et sachets de thé, langues d'enfants, essuie-tout, serviettes en papier, papiers gras...

Conseils

- Pour limiter les problèmes d'odeur et d'humidité emballez votre matière organique dans des sacs à pain ou du papier journal

Déchets résiduels

- Compartiment gris du duo-bac ou
- Sac translucide

97 Kg

Emballages en plastique (yaourt, barquettes de beurre...), papiers plats, serviettes hygiéniques, poussières, cônes congelés, filtres, flacons de sauces et boîtes de plats préparés...

Conseils

- **Pour les sacs :**
 - Le poids des sacs ne peut dépasser 20 kilos
 - Les objets occupés ou pointus doivent obligatoirement être emballés
- **Pour les duo-bacs :**
 - Les déchets ne peuvent pas être emballés dans des sacs opaques
 - Le couvercle doit être fermé et la cloison inférieure en place

Emballages PMC

(bien vidés, bien égouttés ou bien ractés)

- Au parc à conteneurs

P Boutilles et flacons en Plastique

- Sans bouchon

2 Kg

M Emballages Métalliques

- Vidés

1,6 Kg

C Cartons à boisson

- Aplatis

0,7 Kg

Verre

- Au parc à conteneurs
- Dans les bulles communales

26 Kg

Verre incolore Verre coloré

Conseils

- Vider les récipients
- Retirer les couvercles et bouchons
- Ne rien abandonner à côté des bulles

Papiers-cartons

- Au parc à conteneurs
- Collecte en porte-à-porte

30 Kg

Sacs en papier et boîtes en carton, journaux, revues, dépliants, livres, papier à lettre et pour imprimantes...

Conseils

- Placer vos papiers dans des sacs en papier ou des caisses en carton sans plastique ni ficelle
- Retirer le film en plastique de protection des revues

* EH = équivalent habitant

Plus d'information : AIVE, réseau des conseillers en environnement : 063 231 987 ou reseau.conseillers.environnement@idelux-aive.be



EAUX DE PLUIE - Bien gérer les eaux de pluie pour limiter les inondations et améliorer le fonctionnement des stations d'épuration.

Les eaux de pluie entraînent une surcharge du réseau de collecte ; avec le risque de remontées des eaux des égouts et d'inondations lors d'importantes précipitations. De plus, les stations d'épuration fonctionnent moins bien quand les eaux usées sont « diluées » par les pluies.

Heureusement, des solutions existent pour bien gérer les eaux de pluie et éviter qu'elles n'arrivent dans les égouts : pavés drainants, jardins de pluie, citernes de récupération, puits d'infiltration, ...

Info ? Brochure à télécharger sur : www.aive.be > Eau > Préserver l'eau

COLLECTE DES ENCOMBRANTS SUR INSCRIPTION – RAPPEL

Il nous semble important de vous rappeler que **pour la collecte des encombrants, vous devez vous inscrire**. Les inscriptions se font entre **quinze jours et une semaine avant la date de collecte** par téléphone au **063 42 00 48** ou par courriel à l'adresse : encombrants@idelux-aive.be.

Vous trouverez les dates de début et de fin d'inscription dans le calendrier qui vous est distribué en début d'année avec les sacs poubelle.

Les informations à communiquer sont vos coordonnées (nom – adresse complète – n° de téléphone obligatoire) ainsi que le type et une estimation du volume d'encombrants à collecter. Si vous avez des objets encombrants en bon état, précisez-le lors de l'inscription, l'AIVE veillera à leur donner une seconde vie grâce à leurs partenaires du monde associatif.



PLANTATION D'UNE HAIE « MAYA » A MALEMPRE

Le projet « Communes Maya » propose aux communes labellisées de soutenir l'activité apicole sur leur territoire mais surtout de maintenir ou de restaurer ce réseau d'espaces propices à la vie des insectes pollinisateurs en général.



Etre une « commune Maya », c'est donc avant tout être un acteur de la préservation des abeilles mais aussi de la biodiversité.

Et c'est donc dans ce cadre que nous avons réalisé, avec l'aide des subsides du Plan Maya, une haie de 200 mètres de long située à Malempré. Celle-ci est composée de 600 aubépines et de 12 tilleuls à grandes feuilles.



PRESENCE DU CASTOR

Le Collège communal invite les propriétaires ou locataires qui constatent la présence du castor sur leur terrain à envoyer la fiche d'informations ci-après dûment complétée pour **le 28 octobre 2016** au plus tard à l'Administration communale de Manhay, Service environnement, Voie de la Libération 4 – 6960 MANHAY ou shoheiser@manhay.org. L'administration communale collectionnera ces informations et pour les répercuter vers la Région wallonne et le Contrat Rivière Ourthe.

Après deux siècles d'absence, le castor est réapparu dans notre pays dans les années 90. Aujourd'hui, il est bien présent et la plupart des bassins versants sont complètement ou partiellement recolonisés.

Jusqu'à la fin du moyen-âge, le castor était présent dans toute l'Europe. Il a disparu dans la plupart des pays européens au 19ème siècle, principalement en raison de la chasse et de la destruction de ses habitats. Au début des années 1980, un projet de réintroduction a abouti dans l'Eifel. Une première observation en zone frontalière a permis de confirmer le retour du castor en Belgique en 1991.

En 1997, des indices de sa présence ont apporté la preuve d'une installation durable de l'espèce. Peu après, plusieurs lâchers illégaux se sont succédés. Depuis lors, nous avons assisté à une dispersion des jeunes animaux en Wallonie, mais aussi en Flandre. En 2013, la population estimée en Wallonie dépassait le millier de castors, réparti en 310 territoires. Actuellement, l'espèce est présente sur le bassin de l'Ourthe, des plus petits cours d'eau jusqu'à sa confluence avec la Meuse, à Liège.

Le castor aménage son environnement de façon à satisfaire ses besoins. Dans certains cas, ces aménagements sont peu compatibles

avec la destination souhaitée par le propriétaire ou l'exploitant du terrain. L'expansion du castor s'accompagne donc parfois de problèmes de cohabitation.

Dans la plupart des cas, des mesures préventives existent, permettant une cohabitation harmonieuse avec le castor mais que faire lors de problèmes de cohabitation ? Qui contacter ? Comment obtenir de l'aide ?

Lors de situations problématiques, la première étape consiste à réaliser une analyse de la situation. Différents experts de terrain peuvent vous guider dans cette phase. Sur le territoire du Contrat de rivière, tout citoyen qui rencontre une situation problématique peut s'adresser à son administration communale, qui se chargera de l'orienter vers un expert susceptible d'effectuer une visite de terrain et de proposer au cas par cas la meilleure solution. Vous pouvez également vous référer à la publication du SPW intitulée « Cohabiter avec le castor en Wallonie » téléchargeable via <http://bio-diversite.wallonie.be/fr/09-07-2015-cohabiter-avec-le-castor-en-wallonie.html?ID=3597&tIDC=3355>

Le castor est une espèce strictement protégée dans toute l'Europe et par conséquent aussi en Wallonie. Il est notamment interdit de capturer, tuer ou perturber intentionnellement des castors, de détruire des sites de reproduction ou des habitats naturels, de détenir, transporter, vendre ou acheter des individus.

Lors de problèmes avérés de cohabitation, il est possible de déroger aux mesures de protection. La dérogation est cependant une mesure ultime, à n'envisager qu'après avoir mis en place des moyens de prévention qui se seraient avérés inefficaces.



FORMULAIRE À TRANSMETTRE À L'ADMINISTRATION COMMUNALE, VOIE DE LA LIBÉRATION, 4 À 6960 MANHAY OU SHOHEISER@MANHAY.ORG

Cadre à remplir obligatoirement

Nom - Prénom		Adresse postale	
N° de tél.		Adresse mail	

- Un ou plusieurs castors sont présents sur votre (vos) terrain(s).
Cette présence est-elle, selon vous problématique Oui Non
- Localisation du (des) terrain(s) où vous estimez que cette présence est problématique ?

Cadre à remplir obligatoirement. Si nécessaire, multipliez le formulaire.

Adresse	
Lieu-dit	
Références cadastrales	Division, Section....., n°
	Division, Section....., n°
<input type="checkbox"/> Domestique <input type="checkbox"/> Professionnel <input type="checkbox"/> Propriétaire <input type="checkbox"/> Locataire	

Consultation du cadastre dans votre commune ou <http://geoportail.wallonie.be/walonmap>.

- Sur ce(s) terrain(s), vous êtes confronté à :

<input type="checkbox"/>	La présence d'un barrage occasionnant une inondation	Superficie concernée par l'inondation : pelouse d'agrément – potager – culture – zone boisée prairie Autre :
<input type="checkbox"/>	La détérioration des berges	Longueur de berges impactées :
<input type="checkbox"/>	La détérioration de digues d'étang	Longueur de digue détériorée : Superficie de l'étang concerné :
<input type="checkbox"/>	La coupe d'arbres	Nombre et essences : Arbres d'ornement : Fruitiers : Arbres de production :
<input type="checkbox"/>	présence d'une hutte	
<input type="checkbox"/>	Autre, à préciser :	

Eventuellement annexer quelques photos ou autres preuves probantes.

- Perte financière estimée à €
- J'ai des craintes quant à la sécurité de mes biens, voire des personnes : Oui Non
 - Des craintes pour les habitations : Oui Non
 - Des craintes pour la voirie, les ouvrages d'art : Oui Non
 - Des craintes pour une zone agricole ou forestière : Oui Non
 - Si oui à l'une ou l'autre réponse, pourquoi ?.....
- Quelles sont les mesures que vous avez prises pour remédier aux désagréments subis ?
Destruction du barrage - Placement de grillage autour des arbres - Placement d'une buse à travers le barrage pour réguler le niveau d'eau - Placement d'une cage de Morency et d'une buse - Placement de grillage pour renforcer les berges – Visite d'un expert - Autres : à préciser.....
- Comment vous êtes-vous renseignés pour mettre en place ces solutions ?
 - o Conseils de connaissances et/ou amis
 - o Guide « Cohabiter avec le castor en Wallonie » du SPW
 - o Visite d'un expert sur place à ma demande
 - o Article dans le bulletin communal
 - o Internet
 - o Autres :
- Ces solutions sont-elles efficaces ?
- Si non, quels sont les problèmes rencontrés à la mise en place de ces solutions ?



Vincent JORIS

Samrée, 83D
6982 LA ROCHE
GSM: 0497/17.89.76
www.v-n-j.be
TVA: BE 878.987.472

TOITURE & MENUISERIE

- Charpente - Ossature bois
- Couverture - Zinguerie
- Menuiserie Intérieure et extérieure
- Chassis Bois-PVC-Alu
- Manutention avec camion grue
- Nacelle - Treuil (25 mètres)

MABEGRA s.a

MATERIAUX GRANDJEAN



- Béton préparé, stabilisé
- Egouttage et drainage
- Stations d'épuration
- Bois du pays
- Matériaux gros oeuvres
- Aménagement extérieur

Vente aux professionnels et aux particuliers



Tél : 084/46.61.63
Fax : 084/46.75.87
Rue de la Jonction, 20
6990 HOTTON

Ouvert du lundi au vendredi de 06h30 à 18h00
et le samedi de 06h30 à 16h00
E-mail : info@mabegra.be / Site : www.mabegra.be



Denis Derouaux
Parcs et Jardins
BRA-LIERNEUX

0498 160 229

- Créations et entretien de jardins
- Elagages
- Aménagements pelouses
- Petits terrassements

MECABO sprl

rue du Vicinal 5
6960 MANHAY
Tél. 086/45.55.06
Fax 086/45.54.19 - mecabo@skynet.be



PNEUS aux meilleurs prix

TOUTES MARQUES
VOITURES, CAMIONNETTES, AGRICOLES, POIDS LOURDS
BANC DE GEOMETRIE PAR CAMERAS

Ouvert du mardi au vendredi de 8h à 18h - Samedi de 8h à 15h



**DEVILLE
NICOLAS**

CONSTRUCTIONS | RENOVATIONS

NOUV. CONSTRUCTIONS - TRANSFORMATIONS / EXTENSIONS
SPÉCIALISÉ DANS LA POSE DE PIERRES
ISOLATIONS - AMÉNAGEMENTS EXTÉRIEURS - ETC.

6960 MANHAY - 0494 90 49 48
WWW.DEVILLE-CONSTRUCTIONS.BE

Massage Sportif
Médical Taping (kinésio taping)
Pédicure Médical
Traitement verrue via Cryothérapie
Sauna infra-rouge
Jacuzzi
Massages
Vernis semi-permanent
Soins beauté
Pulse/Presso Thérapie



0476 63 50 11

SOIGNÉUSE

Yanaika Broekhuis
La Chavée 10
6960 Dochamp
www.wellness-ardennen.be



GARAGE GODEFROID



Rue des Boussines 50 - B-6960 MANHAY
Tél. 32(0)86 45 60 20 - 32(0)86 45 61 40
manardennes@garagegodefroid.be - www.godefroid-man.be

« UN DIMANCHE AU MAFA » LE 2 OCTOBRE



Le CEC L'ATELIER propose, ci et là dans nos calendriers, des « dimanches au village ». Ce sont des journées déclinées en fonction d'initiatives locales : « un dimanche au moulin », « un dimanche à la bergerie »... avec chaque fois l'occasion de tester soi-même, de chercher à comprendre et connaître, de croiser ses voisins dans un environnement festif et convivial, faisant la part belle aux produits locaux. C'est chaque fois une mise en commun d'énergies et d'envies entre partenaires locaux, opérateurs culturels professionnels et amateurs, producteurs, métiers et filières, créateurs ...



Le « dimanche au Mafa » est l'un d'eux, il est la possibilité d'explorer en 2016 les travaux manuels que les anciens faisaient jadis en hiver, au coin du feu : vannerie, filage, tissage, bocaux, égrainages, travail du bois, couture ... ce dimanche-là sera, plus encore que les autres,

l'occasion de vraiment essayer et peut-être s'approprier une pratique ou découvrir comment, où, avec qui, l'approfondir. Car ces savoir-faire, souvent remis au goût du jour, sélectionnent des gestes, brassent des matières, qui peuvent répondre à des besoins d'aujourd'hui, de demain, et s'articuler à nos vies bien présentes et trépidantes.

Vous pouvez aussi compter sur des produits du terroir, un bar à soupes, des contes anciens, d'aujourd'hui et d'ailleurs. Convivialité assurée !

Le 2 octobre 2016, à la **ferme du Mafa** (14, rue Mafa à 6960 Manhay)

De 14 à 17h : ateliers qu'on peut rejoindre un peu ou beaucoup, à tout âge.

Dès 18h : veillée animée

Entrée 2€, gratuit pour les enfants jusqu'à 12 ans.



Nous serons accueillis par l'écocentre du Mafa, et préparons cette fête avec la Troupe Scoute de Erezée et Manhay / Marie-Rose du club de couture de Manhay / Vinciane Boulanger vannière à Fisenne / la bière d'Oster et l'eau du Val d'aisne / Xavier Courtois, Peter de Schepper du Pic Vert et Jeroen Grillaert de "Druyard" pour le travail du bois / Odile Jane pour ce qu'on peut faire avec la laine / François-Xavier Noël pour les conserves de légumes / Amandine Orban, conteuse / les 7 femmes de Manhay, comédiennes amateur et Stefan Bastin du Théâtre des Travaux et des Jours / et toute l'équipe de L'ATELIER (veillée, céramique, soutien, tricot, coordination, promo, ...) et tous les amis de tous ceux-là !

Infos : www.atelier-cec.org 084/433782 atelier.cec@skynet.be

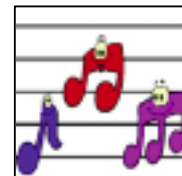
“LA NATURE AU FIL DES SAISONS EN IMAGES ET EN CHANSONS”

Deux joyeuses heures en perspective le 5 novembre 2016 à l'église de Salmchâteau

À l'initiative de Marie-Jeanne Voz, la chorale des "Chantetard", s'associe à la "Trientale" pour un concert intitulé : "La nature au fil des saisons en images et en chansons".



Les Chantetard : une sympathique chorale de passionnés de chant venus de Malempré, La Fosse, Erezée, ou d'un peu plus loin et qui se réunissent régulièrement en soirée pour — comme leur nom l'indique ! — chanter jusque bien tard... Cette fois-ci, leur répertoire sera ciblé nature et ce n'est pas sans but... Pour le concert du 5 novembre, ils se sont associés à la Trientale, une section des Cercles des Naturalistes de Belgique, dont les membres sont régulièrement actifs sur les communes de Vielsalm, Lierneux, Manhay, Gouvy, La Roche-en-Ardenne ou Houffalize, où ils explorent ensemble les moindres recoins de nature tout autour du Plateau des Tailles !



Chaque saison sera illustrée par quelques chants et par un montage de photos commentées par Bernard Clesse.

Rendez-vous à l'église de Salmchâteau à 20h00. Entrée 10€ ; prévente 8€ (à verser sur le compte de la Trientale BE89 7320 3074 2785 pour le 29 octobre au plus tard) une boisson offerte et entrée gratuite pour les enfants de moins de 12 ans. N'hésitez pas à visiter le site de la Trientale (www.latrientale-cnb.be) où vous trouverez l'affiche !

DES NOUVELLES DU PARC CHLOROPHYLLE



Déjà la 15ème haute saison du Parc Chlorophylle! Nous avons réalisé le meilleur mois de juillet depuis l'ouverture du 15 mai 2002, avec 10 500 visiteurs au lieu de 10 350 en 2015.

Du 1er au 15 août 2016, 7 214 visiteurs ont visité Chlorophylle, soit une augmentation de 22% par rapport à la même période en août 2015. Toutefois, la fréquentation moyenne durant les vacances de Pâques et en avril, à cause d'une météo capricieuse, donne une diminution de près de 1 100 visiteurs avec l'année 2015. Les résultats financiers sont toutefois excellents, avec une boutique en hausse de 15%.

Les clients néerlandophones figurent toujours dans le top 3 mais les francophones viennent de plus en plus nombreux. Cela fait plaisir!

Une nouvelle passerelle a été aménagée depuis le printemps dernier. La prochaine manifestation est la **Fête d'Automne du dimanche 18 septembre**, avec la balade champignons guidée à

10h (PAF 3€). Dès 11h, Stéphane de l'Asbl Vert Pomme présentera un atelier de pressage de pommes pour enfants; des jeux en bois raviront les enfants et leurs parents à partir de 10h30. Durant l'après-midi, nous aurons l'occasion de voir Pipo, le clown magicien, Gaëtan et ses caricatures, Séverine la grimeuse, la mascotte Chloro, les chanteurs et musiciens Koen et Thierry, les Macralles du Val de Salm et... la célèbre marionnette liégeoise Tchanchès.

Les étudiant(e)s âgé(e)s de minimum 18 ans et parlant le néerlandais, peuvent déjà postuler pour les mois de juillet et août 2017. Le travail consiste à accueillir les visiteurs, ranger la boutique, aider à la caisse. Il faut aussi nettoyer le sentier du parc, peindre les auvents et les bancs. Les contrats sont rédigés par Adecco Bastogne.

Infos : José Burgeon - 084/37 87 74 ou 047352 49 98.

Au Parc Chlorophylle, j'y file!

E-mail : info@parchlorophylle.com

Web : <http://www.parcchlorophylle.com>



INVITATION

Souper cabaret organisé par le groupe local Manhay - Vielsalm
Samedi 1er octobre dès 18h00 -
A la salle La Rouge Rie à Bêche

Un moment haut en couleur, où vous pourrez vous restaurer tout en appréciant la prestation d'artistes d'ici et d'ailleurs.

Apéro exotique - Soupe afghane - Plat syrien - Dessert et café équitable

Cette soirée sera aussi l'occasion de montrer votre soutien à Amnesty et plus spécifiquement à notre individu en danger Léonard Peltier.



Léonard Peltier, militant des droits des Amérindiens, purge deux peines d'emprisonnement à perpétuité pour le meurtre, en 1975, de deux agents fédéraux. Amnesty International éprouve toujours de vives inquiétudes quant à l'équité de la procédure ayant conduit à sa condamnation. Le plus ancien prisonnier américain continue le combat. Un combat, non seulement pour obtenir sa libération, mais un combat au nom de toutes les minorités qui souffrent sur notre planète.

Venez nombreux partager ce moment convivial et citoyen

Prix : 20 € (apéro, souper et café), - de 12 ans 10 € - **Réservation souhaitée pour le 26 septembre** - Au 0495/512247 James Noirbenne ou au 080/215744 Guy Deblire ou par mail djouille@msn.com

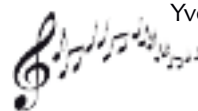
Membres du groupe 171 : Elodie Bechoux, Aline Clesse, Guy Deblire, Danièle Fraiture, Jean-Luc Gosset, Malou Hubert, Anny Misson, Pierre Nicolas, James Noirbenne, Alain Remy, Julie Remy

ECOLE DE MUSIQUE « LES GRIGN'NOTES » BRA SUR LIENNE (LIERNEUX)

Début octobre, les cours reprendront à l'Ecole de Musique de Bra sur Lienne. Notre école offre une formation rigoureuse et conviviale où l'enfant progresse à son rythme en confiance et encadré par des professeurs expérimentés et passionnés en phase avec les demandes spécifiques de chacun. Nous proposons des cours de piano, violon, batterie, guitare classique ou d'accompagnement, chant, trompette, flûte traversière, éveil rythmique, solfège, et de solfège rythmique. La musique reste un outil indispensable dans l'éducation de l'enfant, elle favorise son épanouissement global.

N'attendez plus et venez vers nous, nous sommes là pour vous aider à faire le bon choix pour votre enfant ou pour un membre de votre famille.

Pour l'Asbl Les Grign'notes
 Christine Gendebien 0475 65 05 69
 Yvette Biernaux 0476 93 93 89
 Gaby Gilson 086 45 50 25



INFORMATIONS PAROISSIALES (SECTEUR PASTORAL DE MANHAY)

Paroisses de Chêne-al'Pierre, Harre, Saint-Antoine, Freyneux - Lamormenil, Odeigne - Oster, Grandmenil - Lafosse, Vaux-Chavanne, Malempré - Xhoût-si-Ploût.

1. Inscriptions des enfants au catéchisme en vue de la Première Communion

Dorénavant les premières communions se feront en troisième primaire et les catéchismes (5 rencontres la première année) commenceront à partir de la première année primaire. Normalement, tant qu'il est donné, le cours de religion est obligatoire pour ceux qui veulent faire leur communion.

Les enfants qui sont entrés en **1ère année primaire sont à inscrire avant le 23 septembre 2016** via téléphone (Claudine LAMBERT) : 086 45 52 80.

2. Inscriptions des enfants au catéchisme en vue de la Profession de Foi

Pour les professions de foi, les enfants de 5e primaire feront leur profession de foi en 2017. Tant qu'il est donné, le cours de religion est obligatoire pour ceux qui veulent faire leur communion.

Les enfants qui sont entrés en **5e année primaire sont à inscrire avant le 23 septembre 2016** via téléphone (Isabelle RESIMONT) : 086 43 43 11 ou 0485 31 21 10

3. Inscriptions des enfants au catéchisme en vue de la Confirmation

Les enfants de 6e primaire, feront leur confirmation en 2017. Normalement, tant qu'il est donné, le cours de religion est obligatoire pour ceux qui veulent faire leur confirmation.

Les enfants qui sont entrés en **6e année primaire sont à inscrire avant le 23 septembre 2016** via téléphone (Isabelle RESIMONT) : 086 43 43 11 ou 0485 31 21 10

Chorale des Jeunes « Les Colombes »

Tu es jeune ? Tu aimes chanter, sous la douche, dans ta chambre, dans la voiture en partant en vacances ? Viens nous rejoindre ! Nous sommes une chorale « amateur », constituée d'enfants et de jeunes qui ont pour seuls objectifs : chanter de tout notre coeur, animer une messe de temps en temps par nos chants, louer Dieu et lui chanter combien nous l'aimons... Tu as peut-être déjà pu chanter avec nous lors de ta Première Communion, de ta Profession de Foi, ou de ta Confirmation... Tu veux recommencer cette belle expérience ? Tu ne nous connais pas, mais tu as envie d'essayer ?

Voici comment faire :

- Les répétitions se font le samedi de 16h30 à 17h30 (+ collation offerte après), à Saint-Antoine, dans le local au-dessus du magasin, en face de l'église

Prochaines répétitions (à peu près 1 semaine sur 2) les : **03 septembre, 17 septembre et 01 octobre**

Prochaines Messes des Jeunes ?

- Dimanche 02 octobre à 11h à Harre, (pour et avec tous les enfants qui s'inscriront au catéchisme en septembre)
- Samedi 17 décembre à 17h45 à St-Antoine : Veillée de Noël + Messe du 4° dimanche de l'Avent

Tu veux plus de renseignements ? Demande à ton curé, à tes catéchistes, ou téléphone à Esther 0479/978.300 **BIENVENUE !!!**



MANHAY SAISON 2016-2017

NEW website : www.sport-fun-culture.be



La ZUMBA est un cours collectif basé sur un enchaînement de mouvements simples sur une musique entraînante...

A Manhay : Cours le lundi de 20h15 à 21h30

A Houffalize : Cours le jeudi de 20h15 à 21h30

Cotisation annuelle : 145 €

Infos et inscriptions : www.sport-fun-culture.be
0477-82.95.05 - fred.marchal@hotmail.com

Reprise des cours : Lundi 19 septembre 2016

Lieu des cours : Salle de l'Entente à MANHAY

Monitrice : Lysiane GILLIS
Instructeur breveté Zumba FITNESS

LIGUE DES FAMILLES @LigueDfamilles

Mouvement qui soutient chaque parent au quotidien - famille enfant ado grossesse crèche école études.

Bourse aux vêtements d'hiver et matériel de puériculture à Manhay.

Acheter en bourse est vraiment avantageux pour le porte-feuille des participants qui font des économies et épargnent un peu la planète de la surconsommation.

Quand ? Le 11 et 12 octobre 2016.

Où ? A la salle de l'entente à Manhay.

Contact : Mme Anne BERNARD 0494/44.91.69

la ligue
des familles
citoyenparent

ALZHEIMER CAFÉ MANHAY



Une initiative de la Ligue Alzheimer avec le concours de bénévoles, et le soutien du Cpas **Tous les troisièmes vendredis du mois de 14 à 16 heures (sauf congés scolaires)**

Bâtiment du cpas de Manhay-Voie de la Libération 6.

A VOS AGENDAS! Vendredi 16 septembre • Vendredi 21 octobre •
Vendredi 18 novembre • Vendredi 16 décembre : repas à midi

ACCESSIBLE A TOUS - POSSIBILITE DE COVOITURAGE SUR DEMANDE (0495/73.80.16)

SOUPER HUMANITAIRE : ARDENNE/AFRIQUE

DOCHAMPS à la salle du village (ancien terrain de football – chemin de Bénasse) - SAMEDI 8 OCTOBRE 2016 à partir de 19h.

Souper humanitaire pour soutenir un foyer social situé à Bandundu (quartier populaire, pauvre) en R.D. Congo, dans le village natal de l'abbé Donatien Tampwo, curé à Manhay. Les fonds récoltés seront reversés au foyer social afin de soutenir sa construction en vue d'accueillir des jeunes hommes et des jeunes filles désœuvrés afin de les aider à se réinsérer socialement. Dans ce but, le foyer les formera aux arts et métiers. Le foyer ouvrira des ateliers de couture et de loisirs mais aidera également ces jeunes à être formés aux travaux de bureau. Une dentisterie sera aussi ouverte.

Réservations pour le 3 octobre, au plus tard, auprès de Thomas Ehlen : 0499 / 08 41 78 - BBQ Adulte : 15€ - BBQ Enfant : 5€

Vous pouvez également nous soutenir via le compte BE62 3630 4417 5961 avec mention : "soutien au foyer social Ardenne à Bandundu-Ville / RDC".

SYNDICAT D'INITIATIVE de Manhay A.S.B.L.



Siège social : Syndicat d'Initiative de Manhay - Voie de la Libération, 4 – 6960 MANHAY
E-mail : info@simanhay.be

Personne de contact à l'administration communale : Brigitte Lespagnard – 086/21.99.67

Après le succès de notre Village de Noël au cœur des installations du Vicinal, la Fête de la Musique 2016 y a également pris ses marques le samedi 18 juin avec une affiche très « locale ». Les groupes issus de la région, et plus particulièrement le groupe Nasty Plan de Harre, ont mis l'ambiance pour le plus grand bonheur des fêtards.

Actualités touristiques :

- Le Syndicat d'Initiative de Manhay et celui d'Erezée s'associent autour de l'appel à projet de la Province de Luxembourg sur le thème du vélo. Un projet de circuits reliant les deux communes, notamment en lien avec le TTA, est en cours d'étude.
- De même, le TTA et le S.I. Manhay travaillent main dans la main pour développer des synergies à partir des arrêts de Forge-à-l'Aplé et Lamormenil.
- L'automne et la saison des chasses étant à nos portes, ayez le réflexe de consulter notre page Facebook pour connaître les dates et les chemins où vous promener en toute sécurité.



Crédits Photos :
©FTLB-PWillems et
©SI-M.Stiévenart

**Vous souhaitez rejoindre notre équipe de bénévoles ?
N'hésitez pas à prendre contact au 086/21.99.67**



sa BDH - DEMOITIE

ENGAGE

Chauffagiste et Couvreur

6960 HARRE
086/43.37.24
 barthelemy.demoitie@skynet.be
www.demoitie-barthelemy.be

LED SPECIALIST



Thierry Demelenne - Electricité générale
 Regné, 39C - 6890 Vielsam - T. 0498 64 50 51
 thierry@dem-elec.be - www.dem-elec.be
 TVA BE9335.445.002

spri Pépinières CBL



Cornet Léon

- Fournitures • Plantations • Dégagement
- Ecorces de pin • Aménagement • Déchiquetage
- Sapins de Noël • Pellets • Toutes plantes pour haies

E. Bru, U/I
 6960 VAUX-CHAVANNE
www.pepiniereschl.com
 T.V.A. BE: 0819.872.255

Tél. 086/49.97.08
 Fax. 086/49.97.07
 G.S.M. 0475/41.74.33
leuicornet@pepiniereschl.com

DESTREE-BORLON

PRODUITS PETROLIERS - MAZOUT



Possibilité de plan budgétaire

TOTAL

Melreux - 084 46 66 48
 Hotton - 086 47 71 21

Côté Jardin

*Fleurs coupées
 Plantes d'appartement
 Gerbes mortuaires et fleurs artificielles
 Atelier floral*



Rue Pré des Fossés, 5
 6960 MANHAY
 Tél. 086/45.62.00

En collaboration avec les pompes funèbres Rochais



Au monde des sens

Esthétique, pédicure médicale

Produits bio, naturels,
 huiles essentielles, aloe vera

Thirion Megan
 Rue de la Gare 22
 6960 Dochamp
 0475 35 75 81

Diplômée de l'IFAPME et école Mottard

Garage LATOUR

SPÉCIALISTE INDÉPENDANT

RENAULT • DACIA

Vente et réparation toutes marques

Route de Liège 74 - 6960 MANHAY
 T. 0475 61 42 18
garagelatour@gmail.com

Regifo

Édition

Ce bulletin est réalisé par
 la spri REGIFO Edition
 rue St Roch 59 - Fosses-la-Ville
 T. 071/74 01 37 • F. 071/71 15 76

Nous remercions les annonceurs pour leur collaboration à la parution de ce trimestriel. Nous nous excusons auprès de ceux qui n'auraient pas été contactés. Si vous souhaitez paraître dans le prochain numéro, contactez-nous !

info@regifo.be
www.regifo.be

Votre conseiller en communication,
 Mr Roland CROSSET se fera un plaisir de vous rencontrer.
 087/26 78 86 (sur)

CARNET CIVIL

Nous saluons la venue parmi nous de :

Zoé PIROTHON de Harre
Clément EVRARD de Deux-Rys
Arthur LEBOUTTE de Manhay
Kristy-Kelly NGOMBO VINDA de Harre
Bastien COLLIN de Lamorménil
Noah FAGNANT de Dochamps
Sam PONCELET de Vaux-Chavanne



Nous nous joignons au bonheur de :

Audrey DINAUX de Manhay
Et Romain VINCENT de Manhay
Virginie LION de Chêne-al'Pierre
Et Xavier GROGNARD de Chêne-al'Pierre
Wendy BEGON de Malempré
Et Jean-Christophe DONCHE de Malempré
Karine LERUSE de Chêne-al'Pierre
Et Denis STAPPERS de Chêne-al'Pierre
Emilie CAPITAINE de Fays
Et Damien VANDERWAEREN de Fays
Maureen LOUIS de Freyneux
Et Jérôme TASSIGNY de Freyneux



Nous regrettons la disparition de :

Laurent MARTIN de Odeigne
Carmen BASTIN de Harre
José LECART de Lafosse
Léon DEFLANDRE de Lamorménil
Guy PREVOT de Lamorménil
Patricia LAMETTE de Chêne-al'Pierre
Olivier MAIRY de Harre



Noces d'or et de diamant juin 2016

Le 11 juin dernier 3 couples ont été reçus à la maison communale de Manhay à l'occasion de leur anniversaire de mariage. Entourés du Collège communal, de gauche à droite, Paul Warzée et Marie-José Leboutte de Harre (60 ans de mariage), Pierre Réomprez et Marie Louise Close de Manhay (60 ans de mariage), Joseph Jacoby et Danièle Mathieu de Vaux-Chavanne (50 ans de mariage).



AGENDA DES MANIFESTATIONS DANS LA COMMUNE POUR LES PROCHAINS MOIS

	SEPTEMBRE	OCTOBRE	NOVEMBRE	DÉCEMBRE
Fays		15 souper		
Grandménil	23 - 25 fête			25 bal 31 souper
Lafosse				31 souper
Lamorménil-Freyneux	10 couyon 18 brocante		27 souper St Nicolas	
Malempré		9 marche ADEPS	4 souper école	17 route de l'antigel
Manhay foot	3 - 5 fête de la bière	29 bal		31 bal
Odeigne + Foot	30 couyon		26 souper St Nicolas	
	30 - 3 fête			
Vaux-Chavanne + théâtre			12 kicker	23 marche aux flambeaux
Syndicat d'initiative				18 marché de Noël
Ligue des familles		11-12 bourse aux vêtements		
Glorieux St	11 Ela			
Matins Magiques	7, 22 réunion	5, 27 réunion	9, 24 réunion	7 réunion
Alzheimer café	16 réunion	21 réunion	18 réunion	16 repas
Et pourquoi pas ?		15, 16 we famille		

MANHAY
DIMANCHE 25 SEPTEMBRE 2016
3^{EME} MARCHE
COMMEMORATIVE
EN MEMOIRE DU
LT. PARKER ET A LA
3RD ARMORED DIVISION

(±15 Km)
organisée par le
Comité Culturel de
MANHAY et l'association
Arbonne White Star.

Sur les traces de Lt. Parker
A la 3rd Armored Division.

INSCRIPTIONS
Lieu de départ
18.00 h - 18.30 h
Manhay, Belgique

La marche est un
événement en
collaboration de
"Chemin de Déesse".

Pour les inscriptions
contactez Edy Mandart
e.mandart@belgians.com

Inscription
gratuite !

La prochaine réunion pour l'établissement du calendrier des manifestations qui auront lieu dans la commune en 2017 se tiendra à Lamorménil le 10 octobre 2016 à 20h.

Ch. & fils
Bodson
Outils & Bois

MENCO pro

Zoning de Werbomont
Allée du Cortil Lava, 2 - 4190 Werbomont
info@bodsonsa.be

086 433 716 - Fax 086 434 083

La paysanne

Auberge - Restaurant
Cuisine du terroir et française

Ouvert en saison : du jeudi au lundi de 11h30 à 14h et de 18h à 20h30
Hors saison : vendredi, samedi et dimanche de 11h30 à 14h et de 18h à 20h30
lundi de 11h30 à 14h - Le soir : sur réservation
Ouvert les jours fériés

27, chemin de Bierloumont / 6960 Dochamp
Edith : 0497/72 55 11 / lafourchettepaysanne@gmail.com
www.lafourchettepaysanne.be

Lesenfants Julien

Entreprise de Maçonnerie

Spécialisé à la Pierre

Rue sur les Monts, 41
6960 Manhay

Terrassement
Aménagement
Transformation

Tél. 0497/76.38.41
TVA 0518.981.177

julienlesenfants@hotmail.com

Regifo
Edition SPRL

- www.regifo.be -

Vous avez du punch, vous êtes motivé, positif et dynamique ...

Rejoignez-nous

Nous recherchons des délégué(e)s indépendant(e)s pour la vente d'espaces publicitaires pour supports communaux

Rue Saint-Roch, 59 - 5070 Fosses-la-Ville
Contact : 071 / 74 01 37 de 08h30 à 17h30

DEPUIS 1960

Argos
Oil

Votre distributeur :

MAZOUT LERUSE S.A.

Aywaille : 04/384 41 83



POUR VOTRE CONFORT :
COMMANDE 24H/24
Visitez aussi :
www.mazoutleruse.be

SPRL SCIERIE

Emile **FINFE**

BOIS - SCIERIE

Bois de construction et industriel

Résineux

Bois de chauffage et pellets

Abris de jardin

2, MOULIN-CRAHAY — 6960 MANHAY
Tél. 086/45.57.15 - Fax 086/45.57.68



MICHEL DELCOUR
FERRONNERIE D'ART

FERRONNERIE
FD
DELCOUR

Carottage - Escaliers - Garde-corps
Barrières - Travaux aciers
Inox - Aluminium

www.ferronnerie-delcour.com

Route des Roches 29
6960 MANHAY

GSM 0495 42 89 03
Tél. 086 49 92 11
Fax 086 40 04 11



Menuiserie
Joel Derenne sprl
 0496 / 49 30 15
 j.derenne@skynet.be

Show-room
 Rue du Vicinal, 24
 6960 Manhay



- Châssis Bois - Alu - PVC - Bois/Alu
- Portes de garage
- Stores - Volets
- Bardages
- Rénovation intérieure

www.menuiserie-derenne.be



LA FRIT'RIT
 FRITERIE, SNACK



Donneux Isabelle

Sohet Julien

Téléphone : 0491/07.60.59
 0491/52.34.41

Rue du vicinal 50 LAFRITRIT@hotmail.com
 6960 MANHAY T.V.A. BE 0653.752.284



REMORQUES COSTO
 Fabricant belge de remorques
 de qualité professionnelle

AGRÉATION EUROPÉENNE

GARANTIE
3 ANS



BUREAU@COSTO.BE • WWW.COSTO.BE
 COSTO Remorques SPRL • Point du Jour 5
 BE-4990 Lierneux • Tél. +32(0)80.31.90.62

manutention
SERVICE

IMPORT - EXPORT

REPARATION TOUTES MARQUES

Matériel de génie civil **VENTE ET LOCATION**

Transport de machines

Chariots élévateurs,
 Mini-pelle,
 Chargeurs,
 Téléscopiques,
 etc...

Nouvelles installations au zoning de Vaux-Chavanne

Rue du Bois Lardinois - 6960 MANHAY

Tél. 086/45.53.71 - Fax 086/45.00.75 - Gsm 0478/90.85.64
 manutention.service@skynet.be

SPAR



Pour vos achats, pensez SPAR
 La gérante, Lambert Françoise vous accueille
 le lundi de 13h30 à 18h30,
 du mardi au samedi de 9h à 18h30
 et le dimanche de 9h à 12h

route d'Erezée 4



CHAUFFAGE ET SANITAIRE
PANNEAUX SOLAIRES

Installation - Dépannage - Entretien - Vente

Samrée chauff

Samrée, 7b - 6982 La Roche
 samreechauf@gmail.com

CLOSSEN
 Michel & Francis

Michel : 0497/48.03.30 - Francis : 0495/92.56.93

www.samreechauf.com