



Les Nouvelles de MANHAY

Périodique d'Informations Communales



"ÉVEIL ET VOUS!" :
une exposition scientifique
réalisée par les élèves
des 7 implantations scolaires
le 5 mai dernier
à la salle de l'Entente
à Manhay.

Si vous souhaitez être prévenu
lors de travaux sur le réseau
de distribution, vous pouvez
communiquer votre numéro
de gsm au secrétariat communal

Numéro-vert
de l'administration
communale :
0800/25959



service des eaux
24H/24
0472/90 57 43

TRIMESTRIEL • juin 2017 • N° **66**

Site Internet communal : <http://www.manhay.be>

18 ANS
D'EXPERIENCE
EN TOITURES
ET ZINGUERIE

Husqvarna DPE ASSISTANCE
TOITURES ZINGUERIE



Gamme pour terrains
entre 500 et 5000m²

Montage soigné
et étude de terrain
par nos soins

ETS MECABO SPRL (Borsu Marc) - MANHAY
Rue du Vicinal, 5 - 086.45.55.06
mecabo@skynet.be

Ouvert du mardi au vendredi de 9h à 13h - Le samedi de 9h à 15h. Fermé le lundi



Laurent Deville
Route de l'Auneu, 1
6960 Odeigne

0495 75 01 97
www.toiture-deville.be

Toiture - Zinguerie - Charpente - Bardage - Isolation

Le souci de la **précision**, le respect des **traditions**, le goût d'un **travail bien fait** sont des qualités acquises tout au long de la formation.
LD Toiture vous garantit un **service de qualité**, de la préparation aux finitions.

MAISON

monfort *voire ASSURANCE CONFORT*



MOBILIERS - CUISINES - DECORATION

Hébronval, 26 - B-6690 VIELSALM
Tél. 080/41 87 41 - Fax. 080/41 84 68
infos@monfort.be - www.monfort.be

Noirhomme

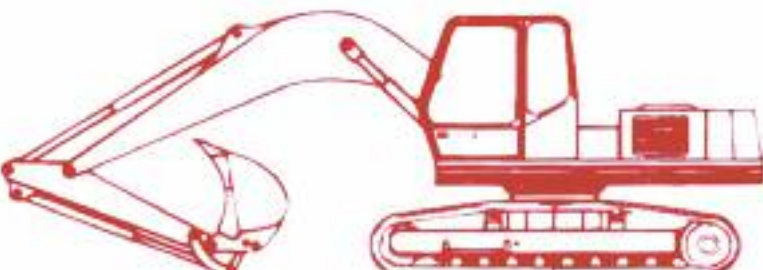
Route de Ramol, 14 - 6940 Barvaux/Durbuy
tél. : 086/21 12 83 - fax : 086/21 09 29
www.garagenoirhomme.be - info@garagenoirhomme.be



s.p.r.l.

ROBERTY
ENTREPRENEUR

Col de Lamormenil, 39 - 6960 MANHAY
Tél.: (086) 45 51 26
Fax : (086) 45 56 45



**Travaux publics et privés • Terrassements • Egouttages
Canalisations - Voiries • Location de containers**

SOMMAIRE

3 Le mot du Bourgmestre

4 Informations communales

- Les décisions du Conseil communal
- Gestion facturation de l'eau
- Echardonnage

7 Informations générales

- Opération Communes et Rivières propres 2017
- Le frelon asiatique parmi nous ?
- Et moi, que puis-je faire pour les abeilles ?
- Consommer local
- Produits locaux et développement des circuits courts
- Une association d'indépendants
- Le télévie à Manhay
- Vaux Ch'Avant, fête des vieux métiers
- Produire ses semences jardinières
- Quelques nouvelles sportives....
- Radar LIDAR en Famenne Ardenne
- Aménagements routiers à Vaux-Chavanne
- Des nouvelles de nos écoles
- L'Athénée Royal de Vielsalm-Manhay
- Sport Fun Culture
- Au parc Chlorophylle
- Notre Commune et ses Aînés
- Alzheimer Café
- L'Asbl Sillage
- Le Centre Médical Hélicoptère

21 Syndicat d'Initiative

- Projet vélo

21 Carnet civil

22 Agenda des manifestations

Dates des prochaines fermetures des bureaux de l'administration communale :

Vendredi 21/07, lundi et mardi 14 et 15/08, le mercredi 27/09

Jours de fermeture de l'ALE

Du jeudi 1er juin au mercredi 14 juin 2017 inclus ;

Du vendredi 30 juin au vendredi 14 juillet 2017 inclus.

DURANT LES VACANCES D'ETE (JUILLET ET AOUT), LES PERMANENCES DU SERVICE POPULATION NE SONT ASSUREES QUE LE 1er ET LE 3ème SAMEDI DU MOIS.

Prochaine parution du bulletin communal

Le prochain bulletin communal paraîtra la semaine du 11 au 15/09. Les informations à paraître doivent nous parvenir pour **le lundi 07/08 au plus tard.**

LE MOT DU BOURGMESTRE

Chères concitoyennes,
Chers concitoyens,

Je consacrerai cet éditorial à un unique sujet, car ce 03 mai, Manhay a franchi une étape importante dans son devenir pour les dix années à venir.

En effet, après de nombreux mois de réflexion et d'échanges, nous avons présenté notre Programme Communal de Développement Rural auprès de la Commission Régionale d'Aménagement du Territoire à Namur. Cette Commission vient de rendre un avis favorable sur ce Programme et ce pour une période de validité de dix ans. Maintenant nous attendons qu'il soit entériné par le Gouvernement wallon et signé par le Ministre René COLLIN. Ce sésame nous ouvrira l'accès aux subventions du développement rural.

J'adresse d'ores et déjà mes vifs remerciements aux membres de la Commission Locale de Développement Rural et plus largement aux citoyens de Manhay qui se sont investis, trois années durant, dans l'élaboration de cet important programme!

Mes remerciements vont aussi à la FRW, au Bureau Lacasse et plus particulièrement à Anne, Valentin, Stéphanie, Pascal, Pierre, Patrick, Nicolas, Benoît et Pierre-Emmanuel qui nous ont représentés à la CRAT.

Prochainement, une édition spéciale de notre bulletin communal fera toute la lumière sur les objectifs fixés pour les prochaines années à venir et sur les magnifiques projets, pensés par des citoyens, à réaliser.

Pour lever quelque peu le voile sur ce qui est envisagé, sachez que les projets prioritaires du programme sont ceux-ci :

- Création de logements intergénérationnels dans le centre de Manhay
- Aménagement du centre de Manhay et placement de feux
- Création d'une maison rurale avec espaces polyvalents destinée aux associations et aux Vieux Métiers à Vaux-Chavanne
- Mise en place de services d'aide pour le maintien des aînés à domicile
- Réalisation de voies lentes mixtes (piétons, vélos, cavaliers) inter-villageoises
- Aménagements de sécurisation routière sur toute la commune
- Elaboration d'un schéma de structure de développement communal
- Mise en place d'actions de préservation, valorisation et sensibilisation aux ressources naturelles
- Soutien, sensibilisation et commercialisation des produits locaux
- Restructuration, promotion du réseau de chemins et sentiers (étude)

2017 verra le démarrage de nos premiers projets portés par une équipe de 36 citoyen(ne)s, mais pas seulement car la priorité est de mobiliser les ressources humaines du territoire : nous croyons que c'est notre force première et qu'en travaillant main dans la main, pouvoirs publics, acteurs privés, associations et citoyens, on peut réussir de belles choses ensemble.

En sus de ces bonnes nouvelles, je vous souhaite que l'été soit à la hauteur de vos espérances et illumine nos campagnes et surtout vos cœurs.

Bien à vous.

Robert Wuidar,
Bourgmestre.



In memoriam

Le 14 mars dernier Joseph BOSMANS, Bourgmestre honoraire de la commune de Manhay nous a quittés. Extrêmement attaché au terroir, il était très intéressé par la culture en général, mais c'était surtout l'histoire qui le passionnait, et plus particulièrement celle de sa région et de sa commune. Soucieux de faire connaître aux générations actuelles et surtout futures, le riche passé de nos contrées, il a en 1977, alors qu'il était échevin de la culture, entamé la mise sur pied de notre "Fonds d'histoire locale". C'est en 1988, en tant que Bourgmestre, qu'il eut le plaisir et la fierté de l'inaugurer. Pour reprendre ses mots, "Le Fonds d'histoire de Manhay n'est pas une histoire. Il est mieux! Il est la centralisation, chez nous, de documents auparavant dispersés et hors de notre portée, où chacun de nous aura droit d'effectuer les recherches qu'il voudra et pour les plus obstinés qui en auront la patience, la possibilité de rédiger, eux-mêmes, "une "Histoire". Cet outil, est consultable sur rendez-vous auprès de Annick Henrotte, bibliothécaire documentaire chargée de la gestion de la bibliothèque communale et du Fonds d'histoire.

INFORMATIONS COMMUNALES

LES DÉCISIONS DU CONSEIL COMMUNAL

SÉANCE DU 24 JANVIER 2017

CRÉATION D'UN HALL OMNISPORTS ET AMÉNAGEMENT DES ABORDS – APPROBATION DES CONDITIONS ET DU MODE DE PASSATION

Le Conseil approuve le cahier des charges et le montant estimé à 1.792.278,07 €, 21% TVAC du marché "CREATION D'UN HALL MULTISPORTS ET AMENAGEMENT DES ABORDS", établis par l'auteur de projet, Bureau Lacasse-Monfort, de Lierneux.

Une subvention (+/- 75 %) pour ce marché sera sollicitée auprès de l'autorité subsidiaire INFRASPORTS à Namur.

CRÉATION D'UN TERRAIN DE TENNIS EXTÉRIEUR – APPROBATION DES CONDITIONS ET DU MODE DE PASSATION

Le Conseil approuve le cahier des charges et le montant estimé à 185.712,01 €, 21% TVAC du marché "CREATION D'UN TERRAIN DE TENNIS EXTERIEUR A MANHAY", établis par l'auteur de projet, Bureau Lacasse-Monfort, à Lierneux.

DÉPANNAGE POUR LE SERVICE DES EAUX – APPROBATION DES CONDITIONS ET DU MODE DE PASSATION

Le Conseil approuve le cahier des charges et le montant estimé à 30.000 euros HTVA pour 3 ans du marché "DEPANNAGE POUR LE SERVICE DES EAUX 2017-2018-2019", établis par le Service Finances.

SÉANCE DU 08 MARS 2017

PROGRAMME COMMUNAL DE DEVELOPPEMENT RURAL – AGENDA 21 LOCAL – APPROBATION DU PROJET DE PCDR

Le Conseil approuve le projet de Programme communal de Développement rural – Agenda 21 Local de la Commune de Manhay comprenant les parties suivantes :

- 1) Description des caractéristiques socio-économiques de la commune
- 2) Description des résultats de la consultation de la population
- 3) Objectifs de développement
- 4) Les projets pour atteindre les objectifs
- 5) Tableau récapitulatif

PROGRAMME COMMUNAL DE DÉVELOPPEMENT RURAL – AGENDA 21 LOCAL – PROPOSITION DES FICHES-PROJETS A INTRODUIRE DANS LE CADRE DES PREMIERES CONVENTIONS-FAISABILITE

Considérant que la Commission locale de Développement rural, réunie le 19 janvier 2017, a approuvé au consensus, l'avant-projet de PCDR – Agenda 21 Local, et a sélectionné conjointement des fiches-projets pour laquelle solliciter des conventions-faisabilité ; Le Conseil décide de proposer d'introduire dans le cadre des premières conventions-faisabilité, les fiches-projets suivantes ;

- 1) «Création de logements intergénérationnels dans le centre du village de Manhay» ;
- 2) « Aménagement du centre de Manhay »;

SÉANCE DU 23 MARS 2017

DEVELOPPEMENT DE L'INFRASTRUCTURE NUMERIQUE – PRINCIPE – CAHIER DES CHARGES – MODE DE PASSATION DE MARCHE

Le Conseil approuve le cahier des charges et le montant estimé à 92.449,78 €, 21% TVAC du marché "DEVELOPPEMENT DE L'INFRASTRUCTURE NUMERIQUE".

ACHAT D'UNE MINI-PELLE POUR LE SERVICE DES EAUX – PRINCIPE – CAHIER DES CHARGES – MODE DE PASSATION DE MARCHE

Le Conseil approuve le cahier des charges et le montant estimé à 39.930,00 €, 21% TVAC du marché "Fourniture d'une mini-pelle pour le service des eaux", établis par le Service Finances.

REGLEMENT COMMUNAL – AIDE AU COMPOSTAGE DES EFFLUENTS D'ELEVAGE POUR LES AGRICULTEURS

Le Conseil approuve le règlement communal d'aide au compostage des effluents d'élevage pour les agriculteurs.

La technique du compostage des effluents d'élevage permet en effet l'assainissement des matières, la suppression des mauvaises odeurs et la diminution des pertes d'azote dans l'environnement.

L'aide est plafonnée à 100€ par an et par exploitation.

Le règlement complet peut être obtenu sur simple demande au secrétariat communal.

MAISON DU TOURISME DU PAYS D'OURTHE & AISNE – MODIFICATION DES STATUTS

Le Conseil décide d'approuver les nouveaux statuts de l'ASBL Maison de tourisme Pays d'Ourthe & Aisne, ASBL ainsi nouvellement dénommée Maison du Tourisme Cœur de l'Ardenne, au fil de l'Ourthe & de l'Aisne, ces derniers tenant compte des modifications apportées par le Commissariat Général au Tourisme.

CAHIER DES CHARGES REGISSANT LA LOCATION DE GRE A GRE DU DROIT DE CHASSE SUR LES PROPRIETES COMMUNALES

Vu la nécessité d'attribuer de nouveaux baux de chasse le Conseil fixe les montants de location de chasse de gré à gré aux montants fixé en 2016, précompte mobilier inclus et approuve le Cahier des Charges pour la Location du Droit de Chasse en Forêt communale

PUITS ARTÉSIENS ET FORAGE – CONSTITUTION D'UN DROIT DE SUPERFICIE

Le Conseil approuve l'acte de constitution d'un droit de superficie établi entre la Commune de Manhay et la Commune de Somme-Leuze, constitué dans le cadre de la réalisation d'un forage et d'un puits artésien sur les parcelles communales de Manhay—Section A, numéros 1500 pie, 1501 pie et 1502 pie, appartenant à la Commune de Somme-Leuze et ce afin de créer une nouvelle station de traitement des eaux, d'installer des canalisations et un nouveau réservoir à Chêne-al'Pierre pour renforcer le réseau sur l'ancienne commune de Harre et à Chêne-al'Pierre.

RÈGLEMENT COMMUNAL ÉTABLISSANT UNE PRIME D'AMENDEMENT CALCAIRE AUX AGRICULTEURS

Le Conseil décide d'accorder aux agriculteurs à titre principal ou secondaire dont l'exploitation est située sur le territoire de notre Commune, une aide financière de 14€ par hectare pour l'apport d'amendements calcaires pour l'année 2017 et 2018.

RECRUTEMENT D'UN AUXILIAIRE ADMINISTRATIF À RAISON DE 20H/SEMAINE EN EXÉCUTION DE L'ARRÊTÉ DU GOUVERNEMENT WALLON RELATIF À L'EMPLOI DES TRAVAILLEURS HANDICAPÉS – PRINCIPE – CONDITIONS DE RECRUTEMENT

En application de l'article 3 de l'arrêté du Gouvernement Wallon

Plants pour haies, pour talus, ornementaux, fruitiers, forestiers, rusciers et divers



PEPINIÈRES PHL
Philippe LEMBRÉE
Rue du Centre, 110
B-4990 LIERNEUX

Visites et enlèvements des commandes:
sur rendez-vous

TV A: BE 0751.096.734
C.S.M.: 0498/66.68 .25
Fax: 080/76.64.28
E-mail: lembroeph@skynet.be
Internet: www.pepphi.be

- Vente aux particuliers et aux professionnels,
- Catalogue disponible sur demande,
- Voir annonce chaque semaine dans
Vlan-Echos, rubrique «Jardinage»

MENUISERIE - EBENISTERIE - CHARPENTERIE

BONJEAN PAUL

Spécialités châssis en bois - Porte en chêne
Vente de plots

Rue de la Statte, 3 - GRANDMENIL - Tél. **086/45.56.52**
Eregistrement 11.20.10



Enseignement Libre
LA ROCHE **Saint-Joseph**
sacré-cœur

ENSEIGNEMENT GÉNÉRAL ET TECHNIQUE DE TRANSITION

- IMMERSION LINGUISTIQUE EN NÉERLANDAIS
- LATIN
- SCIENCES ÉCONOMIQUES
- SCIENCES 6H
- MATH 6H • MATH 4H • MATH 2H
- LANGUES MODERNES : ANGLAIS ET NÉERLANDAIS
- BIOTECHNIQUE
- SCIENCES SOCIALES ÉDUCATIVES



INSTITUT DU SACRÉ-CŒUR -
2^{ème} ET 3^{ème} DEGRÉS
22 VILLE ROUTE DE BOULSANT
084 41 14 02

INSTITUT ST-JOSEPH -
1^{er} DEGRÉ
19 VILLE DE BOULSANT
084 41 13 90

isj.isc.laroche@skynet.be - isj-isc-laroche.be

Pompes - funèbres Rochoises
Funérarium

S.A. HECK
Rue de Cielle, 18 - B-6980 La Roche-en-Ardenne
Tél. 084.41.15.60 / 41.15.49 - Fax 084.41.15.42

Funérarium MANHAY, route d'Erezée 1a Tél. 086.45.61.31
Organisation complète de funérailles
caveaux - monuments

<i>Dochamps:</i>	<i>Mad. M.E. Gillard-Seleck</i>	<i>084.44.44.84</i>
<i>Grand-Menil, Manhay:</i>	<i>Mad. Christelle Finfe (Côté Jardin)</i>	<i>086.45.62.00 / 45.57.15</i>
<i>Harre, Champ de Harre</i>		
<i>Fays, Deux-Rys:</i>	<i>Mons. P. Alexandre</i>	<i>0479/51.51.41 - 086.43.37.03 / 43.30.26</i>
<i>Freyneux :</i>	<i>Mons. Johnny Dehard</i>	<i>0497/11.01.48 - 086.45.51.35</i>
<i>La Fosse:</i>	<i>SPRL Annet</i>	<i>086.45.51.79</i>
<i>Malempré:</i>	<i>Mad. J. Sépult</i>	<i>086.45.51.80</i>
<i>Odeigne-Oster:</i>	<i>Mad. J. Mottet</i>	<i>086.45.52.50</i>

du 07/02/2013 relatif à l'emploi des travailleurs handicapés dans les Provinces, les Communes et les associations de Communes stipulant que les administrations publiques doivent employer un nombre de travailleurs handicapés fixé à 2,5% de leur effectif au 31 décembre de l'année précédente, le Conseil décide de procéder au recrutement d'un auxiliaire administratif AVIQ, sous Contrat à Durée Déterminée pour une période de 6 mois à raison de 20H/semaine et d'arrêter les conditions générales d'admissibilité à la fonction.

MODIFICATION DE LA COMPOSITION DE LA COMMISSION LOCALE DE DÉVELOPPEMENT RURAL – MEMBRES DÉMISSIONNAIRES

Le Conseil prend acte des démissions des membres suivants de la cldr : Alexiane DEMOITIE (membre suppléant), Stéphane CAREME (membre suppléant), Fabian COURARD (membre effectif), Jean-Luc DELAFONTAINE (membre effectif), Philippe LAVAL (membre suppléant) et Marc POTTIER (membre suppléant).

Sont aussi considérés comme démissionnaires d'office : Roger CORNET (membre suppléant), Maëlle DUFRASNE (membre effectif), Maxime LESENFANTS (membre suppléant) et Marc QUETIN (membre effectif).

AVIS IMPORTANT

GESTION FACTURATION DE L'EAU – RÉSEAU DE DISTRIBUTION COMMUNAL

Il est porté à la connaissance de la population qu'à **partir du 1er juillet 2017**, la gestion de la facturation de l'eau, assurée jusqu'à présent par les services de la SWDE, sera désormais assurée par l'Administration Communale.

Merci de bien prendre note des n° de contact suivants :

Service technique : 0472/90.57.43 (Frédéric HALLET / Bernard CORNET – Fontainiers)

Service administratif/Facturation : 086/45.03.15 (Gérald LIBERT) 086/45.03.28 (Nicolas LEONARD)

ECHARDONNAGE

Par **avis du Gouverneur**, il est rappelé à tous propriétaires, locataires, occupants, qui exercent un droit sur des terres, qu'ils sont tenus de **DÉTRUIRE DE MANIÈRE A EMPECHER LA FLORAISON**, ainsi que le développement et la dissémination des semences, les chardons nuisibles à l'agriculture et à l'horticulture, **pour le 31 juillet 2017 au plus tard**.

A défaut par les intéressés de se conformer à ces dispositions, il sera procédé d'office à la destruction, aux frais des contrevenants, à l'intervention de l'Agence Fédérale de la Sécurité de la Chaîne Alimentaire (A.F.S.C.A.).



Lesenfants Julien
Entreprise de Maçonnerie

Spécialisé à la Pierre
Rue sur les Monts, 41
6960 Manhay - Vaux Chavanne

Terrassement
Aménagement
Transformation
Mortex, béton ciré
Tél. 0497/76.38.41

julienlesenfants@hotmail.com

Regifo
Edition

Notre société édite depuis plus de 30 ans
en partenariat avec les Administrations communales :

- des bulletins communaux
- des brochures d'accueil pour les communes, les hôpitaux...
- des brochures touristiques
- des brochures de l'enseignement
- des plans de communes, de zones touristiques
- ou toutes autres brochures à vocation communale

Vous souhaitez annoncer dans la brochure de votre commune, vous désirez un renseignement sur nos services ?
Contactez-nous, nous sommes à votre écoute :
rue St Roch 59 - 5070 Fosses-la-Ville
Tél 071/74 01 37 ou via mail : regifo@regifo.be

www.regifo.be

Regifo
Edition

Ce bulletin est réalisé par
la sprl REGIFO Edition
rue St Roch 59 - Fosses-la-Ville
T. 071/74 01 37 • F. 071/71 15 76

Nous remercions les annonceurs pour leur collaboration à la parution de ce trimestriel. Nous nous excusons auprès de ceux qui n'auraient pas été contactés. Si vous souhaitez paraître dans le prochain numéro, contactez-nous !

info@regifo.be
www.regifo.be

Votre conseiller en communication,
Mr Roland CROSSET se fera un plaisir de vous rencontrer.
087/26 78 86

INFORMATIONS GÉNÉRALES

OPÉRATION COMMUNES ET RIVIÈRES PROPRES 2017 : LES 24, 25 ET 26 MARS 2017

Depuis de nombreuses années maintenant la commune de Manhay participe au Grand nettoyage de printemps qui est organisé par la cellule Be Wapp. Cette fois encore, vous avez été nombreux à consacrer quelques heures de votre temps à nettoyer les routes et chemins de notre belle commune. Comme chaque année, ce travail a « malheureusement » été très utile car la quantité de déchets collectés dans le cadre de cette opération est tristement impressionnante.

Au total vous étiez 273 personnes, élèves des écoles communales (3) et villageois confondus (7 villages participants), à œuvrer pour cette action.



Deux-Rys



Lafosse



Dochamps



Grandménéil



Oster

Vous avez collecté :

- 69 sacs bleus : PMC; 56 sacs transparents : déchets non recyclables ;
- 0.5 m³ d'encombrants métalliques;
- 0.5 m³ d'encombrants en bois;
- 3m³ d'encombrants non recyclables;

**MERCI A TOUS
LES BENEVOLES!**

Pour limiter la quantité de ces déchets, nous pourrions déjà faire un geste simple..... **BACHONS NOS REMORQUES !!**

En effet, nous polluons parfois bien malgré nous. Nous le constatons régulièrement, une remorque non bâchée est **aussi** une source de déchets sauvages. Par exemple, se rendre au parc à conteneurs avec une remorque non bâchée, c'est prendre le risque que les déchets les plus légers (papiers, bouteilles, branchages,...) s'envolent lors du trajet.

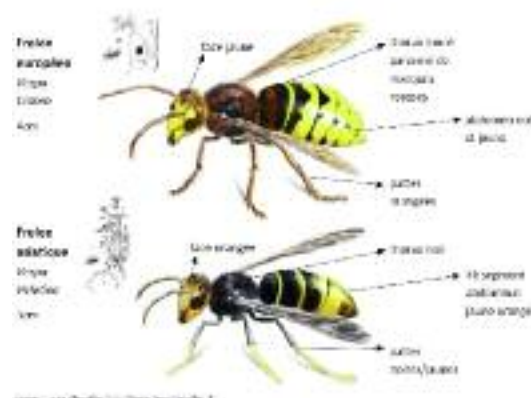
Une simple bâche ou un filet permet d'éviter ce problème...Un geste facile à faire pour que nos villages restent propres. **Pensez-y.**

LE FRELON ASIATIQUE PARMI NOUS ?

Alain Wilmont, président de L'API d'Amon nos-ôtes, <https://apilux.jimdo.com>

Il a osé ! Et oui, vous en avez probablement entendu parler, le frelon asiatique a franchi « officiellement » nos frontières dans la région de Tournai où un nid a été découvert en novembre dernier. Était-ce prévisible ? oui. Pouvait-on l'empêcher ? non. Il va désormais falloir nous habituer à vivre avec un opportuniste venu de Chine, arrivé au sein d'une cargaison de poteries déballée dans la région de Bordeaux voici 11 ans, d'où il a entrepris la conquête de l'Europe au rythme de 100km/an. Tout d'abord, pas de panique, ce frelon, tout comme notre frelon commun, n'est pas de nature agressive. Bien sûr, s'il se sent menacé, il ne restera pas indifférent ; il est évident que la destruction accidentelle d'un nid peut être dommageable pour son malheureux auteur.

Vivre avec, certes ! Mais comment le reconnaître pour en limiter l'expansion ? La photo comparative suivante montre clairement la différence de taille et de couleur entre le frelon asiatique et le frelon européen.



Autre différence importante : la taille et la situation des nids ; le frelon asiatique forme de grands nids dans les frondaisons des grands arbres (difficilement visible avant l'automne). A noter que l'on peut les retrouver, mais beaucoup plus rarement, dans des haies, voire des terriers.

	Nid de frelon européen	Nid secondaire de frelon asiatique
Forme du nid		
Taille du nid (En de saison)	Environ 10 cm de diamètre.	Jusqu'à 80 cm de diamètre.
Taille de l'ouverture	10 cm	Moins de 4 cm
Orientation de l'ouverture	En bas du nid vers le sol	Sur le côté
Où ?	Dans une cavité à l'abri : charpentes, arbres creux, vieux murs, cheminée...	Le plus souvent : haut perché dans un arbre ou sous un débordement de toiture. Quelquefois plus bas, dans un buisson.

Source : Cadr. revue actuaup/70/4-2016

Enfin, une colonie de frelons asiatiques contient 1.000 à 2.000 individus/nid, contre 400 à 700 pour le frelon européen.

Pourquoi s'en inquiéter ? Il s'agit d'une espèce invasive qui pour l'instant n'a aucune contrainte de développement par rapport à son milieu naturel. Son extension inquiétante dans certaines régions françaises a des répercussions sur l'équilibre de l'entomofaune (l'ensemble des insectes) avec en particulier une prédation importante sur l'abeille de nos ruches. Des ruchers entiers ont été anéantis en quelques jours.

Hormis que l'invasion est inexorable, il est aujourd'hui impossible de prédire dans quelle mesure il va se reproduire et subsister dans son nouvel environnement et à quel prix.

Et dans la pratique, êtes-vous concernés ? Oui. Nous vivons en milieu forestier, relativement épargné par l'urbanisation, donc au sein d'un biotope favorable à l'installation et l'expansion de cet intrus. Vous êtes utilisateurs de la forêt (VTT, cyclo, marcheur, cavalier, joggeur, bucheron, cantonnier, chasseur ...) ou « jardinier du dimanche ». Vous êtes donc susceptible d'observer un jour un frelon ou un nid pas comme les autres.

Un suspect ? Le mieux est de faire une photo (voire de conserver l'insecte mort) et de l'envoyer aux spécialistes (voir article ci-après). Et surtout !!

Ne prenez pas d'initiative personnelle de destruction quelle qu'elle soit ; des professionnels sont formés à cette fin.

Pour aller plus loin : <http://frelonasiatique.mnhn.fr/identification> - <http://observations.be>

Un dépliant disponible sur simple demande à invasives@spw.wallonie.be.

ET MOI, QUE PUIS-JE FAIRE POUR LES ABEILLES ?

Marie-Catherine et Tanguy Marcotty, L'API d'Amon nos-ôtes, <https://apilux.jimdo.com>

Vous êtes sensibilisés à la question des abeilles, mais vous n'avez pas l'occasion de pratiquer l'apiculture ? Vous pouvez contribuer à leur protection de plusieurs façons.

1/Signalez les essaims. L'essaimage est un processus de division d'une colonie d'abeilles en deux populations qui a lieu entre avril et juin. La reine en place quitte la ruche accompagnée par des dizaines de milliers d'abeilles ouvrières, gorgées de miel. L'essaim se met rapidement en grappe, dans l'attente de sa destination finale (des éclaireuses donneront le signal, entre quelques heures et 2 jours après). L'essaim se fixe sur un support (branche d'arbre, d'arbuste, piquet, ...) à quelques dizaines de mètres de la ruche. Ces abeilles ne sont pas agressives sauf si elles sont là depuis plusieurs jours (famine). Attention de ne pas déstructurer l'essaim.

Source : <http://lesavettesdubocage.wifeo.com/charte-du-cueilleur-d-essaim.php>

Que faire si vous découvrez un essaim ? Si vous connaissez l'apiculteur qui habite tout près, signalez-le lui. Si vous ne connaissez personne, vous pouvez contacter Tanguy Marcotty au 0472/855396. Si les conditions le permettent il viendra cueillir l'essaim. Sinon, l'essaim tentera sa chance dans la nature mais les abeilles domestiques sont fragiles à l'état sauvage.

Tanguy Marcotty est un des membres fondateurs de **L'Api d'Amon nos-ôtes**. Cette nouvelle école d'apiculture en Province de Luxembourg est dorénavant reconnue et accompagne jusqu'à leur autonomie ceux qui souhaitent se lancer dans l'apiculture à petite



échelle. Les cours théoriques se font à Erezée, les cours pratiques se font dans les ruchers de Vert Pomme à Harre et de Verlaine à Durbuy (Infos : <https://apilux.jimdo.com>). Tout nouvel essaim qui pourra être récolté grâce à vous, profitera aux nouveaux apiculteurs.

2/Signalez les nids de frelons asiatiques. Les frelons asiatiques sont aux abeilles ce que les fouines sont aux poules. Depuis l'automne ils sont signalés dans le Hainaut et au sud du Grand-Duché. Ils pourraient s'étendre en Wallonie. Les nids ressemblent à des boules de

papier gris mesurant jusqu'à 80cm de diamètre, souvent haut perché dans les arbres. A l'automne, des centaines de « fondatrices » se disséminent et font avancer le front (voir article ci-contre).

Si vous en voyez un, n'essayez pas de le détruire vous-mêmes, c'est dangereux (attaque en masse quand on s'approche du nid), et attention, certaines méthodes renseignées sur internet favorisent la dispersion. Faites plutôt une photo et envoyez-la par mail à m.deproft@cra.wallonie.be en stipulant la position exacte du nid. Le CRA-W possède une équipe spécialisée, formée en France, qui opère souvent en soirée, quand les fondatrices sont au bercail. Vous pouvez aussi remplir le formulaire en ligne du SPW (<http://biodiversite.wallonie.be/frelon>) cliquez « observation en Wallonie » puis trouvez le formulaire / dans « espèce » choisir invertébré. Par ailleurs, nos pompiers seront bientôt formés également.

CONSOMMER LOCAL À MANHAY, À EREZÉE, ET DANS LEURS ENVIRONS PROCHES ?

Avec la belle saison, nombre d'entre nous prennent déjà beaucoup de plaisir à aller chercher leur panier de légumes ou leur fromage à la ferme. Et si cela devenait notre mode de consommation principal ? Cela coûterait cher vous direz... C'est vrai. C'est le paradoxe d'un monde globalisé qui fait qu'une banane arrivée par bateau d'Amérique du Sud est meilleur marché qu'une poire cueillie dans nos vergers. Pourtant, vous admettez facilement que vous avez bien plus de fierté à manger et à boire des produits locaux, car vous savez instinctivement que c'est plus utile pour les producteurs et vendeurs du pays où vous vivez.

Un groupe de citoyens manhaydois, mais aussi d'Erezée (donc ouvert au voisinage...) se propose de nous emmener progressivement et en douceur vers la consommation locale, en nous indiquant des lieux et des moments pour faire nos courses. C'est ce qu'on appelle les circuits courts, d'abord parce que ce que nous achetons a fait un minimum de kilomètres (et nous aussi !), mais aussi et surtout parce qu'ils remettent en relation directe le producteur et le consommateur, une chose très importante qui donne du sens à ce que l'on fait, et de la valeur à ce que l'on mange.

La démarche nous invite ainsi à réfléchir à ce qu'on dépense, pourquoi et comment, à recentrer petit à petit notre économie de ménage sur l'économie régionale, celle qui nous permet de vivre et prospérer de génération en génération en milieu rural. Vous êtes intéressé par ce mouvement citoyen à Manhay et à Erezée ? Contactez Nancy Muhlen à Manhay (0498 59 52 12), Justine Gosset à Erezée (0479 57 87 12) pour rejoindre le groupe « conso locale ». Si vous avez des idées et souhaitez former d'autres

groupes en transition : sur la mobilité, sur l'énergie, sur les PME, etc, contactez Bernard Gabus (0478 92 89 32).



Le groupe « conso locale » de Manhay et Erezée.



« #conso locale ».

PRODUITS LOCAUX ET DÉVELOPPEMENT DES CIRCUITS COURTS DANS NOTRE COMMUNE



A Odeigne

Muriel vous propose dès à présent de profiter de tous vos produits locaux (fromages, charcuteries, boissons, farines, chocolat, etc...) réunis en un seul endroit :

Les Trésors de l'Ardenne
Route de l'Auneu, 10 à Odeigne

Vente et dégustation sur place

Que vous soyez consommateur ayant envie d'acheter des produits sains en circuit court ou producteur souhaitant vendre vos produits, vous pouvez me contacter :

Muriel Vogelsang

lestresorsdelardenne@gmail.com

0497 14 06 55

A Manhay

Une épicerie de proximité : Appel aux producteurs locaux

A l'heure de la mondialisation à outrance, nombre d'entre nous aspire à un retour à une vie plus simple, à une économie plus humaine et plus écologique, à un mode de consommation choisi. Cet été un nouveau commerce ouvrira ses portes dans le centre de Manhay, à côté de la nouvelle maison médicale. Il s'agira d'une épicerie de proximité, principalement alimentaire, dans laquelle l'accent sera mis sur les produits locaux et les circuits courts.

Notre liste de fournisseurs est déjà bien remplie, mais nous ne voulons oublier personne. Que le producteur de produits alimentaires ou apparentés œuvrant dans la commune ou les environs n'hésite donc pas à se manifester, cela pourrait bien être le début d'un fructueux partenariat.

Prise de contact au 0478/56.46.97



UNE ASSOCIATION D'INDÉPENDANTS

IceMa, une nouvelle association d'indépendants vient de voir le jour dans la commune de Manhay. I pour indépendants, c pour commerçants, e pour entreprise et Ma pour Manhay.



Le 7 novembre 2016, suite à une invitation de l'administration communale représentée par le premier échevin Pascal Daulne, et d'Idelux, représentée par Stéphane Wilkin, une réunion a rassemblé pas moins de 26 personnes. Une grande majorité d'entre nous étaient favorables à la création d'une association. Notre objectif ? Mieux se connaître, partager nos expériences et collaborer le cas échéant sur certaines thématiques. Pour l'heure, notre association est, certes, débutante, mais va résolument de l'avant. Le 20 mars 2017, nous avons eu notre première réunion-

conférence où nous avons écouté Manon Bernier qui nous a parlé circuit court et regroupement de différents producteurs en première partie de soirée. Par la suite, c'est Didier Klein et les imprimantes 3D qui ont retenu toute notre attention. Un beau succès encouragé par la présence d'une quarantaine de personnes. À la sortie de la réunion, nous avons effectué un petit sondage au moyen de formulaires afin de connaître les desideratas de chacun.

Pour l'heure, nous sommes une quinzaine de membres actifs au sein de l'association. Le président est Marc Pottier, les secrétaires Justin Vandebussche et Jonathan Michel, la trésorière Josiane Lesenfants. Notre prochaine réunion thématique conférence est déjà prévue pour le mercredi 28 juin 2017. Nous y parlerons vin, mais pas seulement. Tous les indépendants sont bien évidemment les bienvenus et seront avisés par mail et/ou courrier.

Plus d'infos : icemanhay@gmail.com.



Exemple de travail réalisé avec une imprimante 3D

LE TÉLÉVIE À MANHAY



Lors de la grande soirée de clôture du "Télévie" qui a eu lieu le 22 avril dernier, le Comité "Télévie" de Manhay a eu le plaisir de remettre un chèque de **18.300 €** pour la recherche contre le cancer.

Cet argent a été récolté grâce à votre générosité lors du souper et de la tombola organisés le samedi 22 octobre 2016 à Chêne-al'Pierre et aux nombreuses ventes d'articles effectuées par une équipe de bénévoles super motivés.

Une autre initiative privée a permis également de récolter la somme de **3.121 €** résultant d'un souper à la salle de Lafosse, et aussi de la vente d'articles "Télévie".



Encore un tout tout grand merci pour votre participation qui permet de faire avancer la recherche et ainsi gagner la vie!

VAUX CH'AVANT, FÊTE DES VIEUX MÉTIERS, 2^{ÈME} ÉDITION



Seul celui qui a passé la saison froide avec les ermites en retrait total du monde, lui seul ignore toujours ce qui va se dérouler à Vaux-Chavanne en ce week-end des 24 & 25 juin. Après l'énorme réussite de la première édition, la vie de nos ancêtres sera, cet été, de nouveau mise à l'honneur.

Venez découvrir ou redécouvrir la fenaison, la poterie, les charpentiers, les bucherons, les apothicaires, les ménagères et couturières, la vannerie, le vieux café,... Venez goûter le matoufet, les gaufres et d'autres gourmandises dont nos mères et grands-mères possédaient le secret. Venez savourez la douce mélodie de l'orgue de barbarie, de l'accordéon et du temps qui passe.

Comme en 2014, le haut du village (de l'autre côté de l'arche) reste réservé aux moteurs, mais aux vieux seulement ! Motos d'époque, ancêtres à quatre roues et tracteurs de nos aïeux. Pour ces derniers, un parcours dans la campagne communale est organisé et se terminera par un retour triomphal dans le village.

Ils ne seront pas encore refroidis qu'un autre merveilleux cortège se mettra en branle, celui qui illustre parfaitement la ferveur religieuse qui animait nos campagnes jadis. La procession est un des points d'orgue (!) de l'événement tant au niveau visuel, sonore qu'en terme d'authenticité. L'arc de triomphe, qui s'élève fièrement depuis quelques semaines à l'entrée de la rue du

village, servait d'ailleurs à accueillir l'évêque lors de ses rares mais mémorables visites et constituait le point de départ de grandes processions.

Cette année verra, entre autres nouveautés, un moulin multiséculaire dévoiler ses entrailles, les tailleurs de pierre réinvestir la Chaïre (anciennes carrières d'ardoises, abandonnées depuis plus d'un siècle), le forgeron forger, le bourrelier b... Le badaud recevra peut-être du facteur la dernière édition du Vaux Ch'Avant l'Heure, fraîchement sorti des rotatives. Bref, bien de nouvelles choses à voir!

La troupe de théâtre n'est pas en reste cette année et fera revivre notamment les scènes fortes de la vie de célèbres bandits de la région, Gena et Magonette, dans "l'amphithéâtre" de la Chaïre, et prestera d'autres saynètes dans le village auprès des artisans.

Ce magnifique événement ne serait pas réalisable sans l'extraordinaire travail de centaines de bénévoles ce week-end-là, mais aussi lors d'innombrables réunions et rencontres depuis des mois. Un mot enfin sur le fonctionnement des bars et cuisines, dont le service sera en partie assuré par des associations régionales de bienfaisance au bénéfice de leur cause. Voici une raison de plus de nous rendre visite.

Ces 24 & 25 juin 2017, venez célébrer notre histoire. Soyez des nôtres! Ouverture le samedi 24/06 dès 13h - Dimanche dès 9h

Informations et renseignements:
<http://vauxchavant.vaux-chavanne.be>
info@vaux-chavanne.be - 0472/33.32.35



PRODUIRE SES SEMENCES JARDINIÈRES



Depuis plusieurs années Vert Pomme travaille à la culture de graines, pour les légumes du potager, les fleurs et les fruits.

Pourquoi ne plus se contenter simplement des semences achetées dans le commerce ?

Il y a de multiples avantages :



en minimisant l'espace nécessaire et le travail requis.

Démarrer la culture de graines n'est pas compliqué, surtout si on choisit des légumes faciles comme la tomate, la salade ou le haricot. Le tout est de ne pas tout vouloir faire d'un coup !

- Adaptation progressive au sol et au climat de son jardin ; on finit par obtenir des graines résistantes, rustiques, tout à fait adaptées au lieu où l'on cultive.
- Enjeu citoyen qui permet au jardinier de participer à la sauvegarde de variétés traditionnelles et régionales. Ces multiples variétés font partie de notre héritage et de notre patrimoine, elles sont mises à mal par l'essor de variétés modernes produites en laboratoires, hybrides et génétiquement modifiées.
- Accompagnement des plantes dans leur cycle végétal complet, de la graine à la graine. Voilà une source de réjouissance, et d'une meilleure compréhension de la nature. Et surtout, cela sert considérablement à bien des êtres vivants. Les abeilles et autres insectes trouvent là une source importante de nectar et de pollen. Les oiseaux sont friands des graines non récoltées...
- Economique et social. Les semences sont chères, un porte graine cultivé à demeure produit beaucoup de semences, trop pour soi. Dès lors, il n'y a qu'un petit pas à franchir pour se diriger vers le partage. Rencontrer d'autres jardiniers, échanger des graines et tisser des liens autour d'un plaisir commun. Cela permet bien-sûr d'avoir une plus grande variété d'espèces tout

Nous nous inscrivons dans une démarche collective, avec d'autres petites structures comme la ferme de Mafa avec Marie-Christine, et la ferme de Bierleux avec Isa ainsi que plusieurs jardiniers. Ensemble, nous avons créé une maison de la semence, « **graines d'échanges** » avec un forum où chacun est le bienvenu. Pour cela, contactez Eric au 080/21 61 74 ou Eli au 080/78 53 06. Envie d'en savoir un peu plus ? Alors, ne manquez pas le rendez-vous du **10 septembre, de 14H00 à 17H00 sur Vert Pomme, rue de l'église à Harre, lors de la Fête porte-graines**. Entrée gratuite. Au programme, visite du jardin et des porte-graines de différents légumes. Explications et démonstrations sur la culture, la récolte, le séchage, le nettoyage...

Contact et info :

Stéphane Barthélemy
coordinateur Vert Pomme
0492/ 86 15 18
barthelemy.stephane@gmail.com



QUELQUES NOUVELLES SPORTIVES...

L'année 2017 sera une année historique et riche en changements au niveau des infrastructures sportives pour de nombreux sportifs et pour plusieurs clubs de notre commune. Depuis quelques mois, vous êtes nombreux à vous manifester auprès de nous concernant les travaux en cours à divers endroits. C'est donc pour moi l'occasion de vous informer de l'avancement des travaux :



- 1) A Manhay, la rénovation de la piste d'athlétisme avance bien : nouveau revêtement, site clôturé, nouvel éclairage. La fin des travaux est prévue en juin.
- 2) La salle Galère située à côté de la salle de l'entente est en cours de rénovation pour y accueillir le TTC Chêne-al-Pierre. Les travaux seront terminés pour juillet.
- 3) La construction d'un troisième terrain de tennis derrière les 2 terrains existants va débiter prochainement.
- 4) Une nouvelle pelouse et le placement de l'éclairage aux installations du CS Odeigne, travaux terminés début 2017.
- 5) Le dossier de la salle multi-sport est en attente de subsides.

Nous restons, ainsi que les services communaux à votre entière disposition pour d'autres questions sur ces travaux.

Benoît Lesenfants - Echevin des Sports.

IMPORTANT : SUITE AUX TRAVAUX DE RENOVATION DE LA PISTE D'ATHLETISME :
LA SESSION DE PRINTEMPS « JE COURS POUR MA FORME » N'A PU AVOIR LIEU.
UNE SESSION DEBUTERA **LE LUNDI 04 SEPTEMBRE** A 19H00 SUR LA NOUVELLE PISTE.

Du nouveau dans le football communal



Les clubs de Harre et de Manhay ont décidé de s'unir sur le plan sportif sous l'appellation : **Royal Entente Sportive Harre- Manhay**. Il est important d'insister sur le fait qu'il s'agit d'une association uniquement sportive et non juridique ou financière.

Le projet vise plusieurs objectifs, sur le court et le long terme :

- Disposer d'une équipe compétitive en P2 pour les prochaines années
- Faire appel à un maximum de joueurs habitant la commune et les environs
- Créer, développer et encadrer des équipes de jeunes
- Lancer les bases d'un club solide.

Les nouvelles couleurs du club seront le jaune et le bleu et les matches de l'équipe 1ère se joueront en alternance, la première année sur le terrain de Manhay, l'année suivante sur le terrain de Harre.

Les principaux responsables sont Guy Huet, Joël Roberty, Marc Pottier.

Les personnes souhaitant apporter leur aide ou soutenir ce beau projet sont évidemment les bienvenues et peuvent contacter Guy Huet au 0474 99 72 80.



(s) Guy.Huet -Joël Roberty- Marc Pottier

RADAR LIDAR EN FAMENNE ARDENNE : 4 SEMAINES DE PRÉSENCE EN 2017



En 2016, la région wallonne a décidé de mettre à disposition des zones de police intéressées plusieurs radars mobiles type LIDAR, à raison de quatre semaines gratuites par an par zone de police.

Après discussion au sein du conseil zonal de sécurité, la zone Famenne-Ardenne a répondu favorablement à la proposition du Ministre Prévot.

Sur base d'une analyse objective des statistiques d'accidents, des axes à risque, des points noirs trimestriels, des endroits problématiques en termes de vitesse... quatre endroits ont été définis et soumis à l'approbation des bourgmestres des communes concernées.

Les lieux ainsi que les périodes de placement sont repris dans le tableau ci-dessous :

Période de placement	Mi-mai	Fin juin / début juillet	Mi-juillet	Début août
Lieux de Placement	Gouvy – N68 à Honvelez	Hotton – N833 à Hampteau	Vielsalm – N89 à Regné	La Roche-en-Ardenne – N89 à Vecimont



Le radar LIDAR sera donc placé durant une semaine complète à chaque endroit identifié pendant la période renseignée.

Le but étant avant tout de lutter contre les excès de vitesse, une des principales causes d'accidents de la route, la zone de police Famenne-Ardenne a donc décidé de vous avertir avant le placement effectif du radar.

Vous voilà donc prévenus...

AMÉNAGEMENTS ROUTIERS À VAUX-CHAVANNE

Comme vous le savez, une réunion concernant la sécurité routière et les aménagements potentiellement réalisables à Vaux-Chavanne s'est tenue le 27 janvier 2017. Au cours de cette réunion, suite aux concertations avec les participants, plusieurs éléments avaient été retenus :

- Analyses de trafic préalables sur le Chemin du Coignelot et Sur les Monts.
- Phase de test d'une durée de 3 mois reposant sur l'aménagement de chicanes sur ces deux axes.
- Analyses de trafic permettant de juger de l'efficacité des aménagements après deux mois de test minimum.

Au travers de cet article, nous souhaitons vous assurer que le projet est toujours sur les rails mais aussi vous expliquer les raisons du retard qui a été pris. Bien que le collège communal ait rapidement marqué son accord pour la mise en place des différentes analyses et de la phase de test, nous sommes tributaires de la zone de police Famenne-Ardenne pour ce qui est du comptage des véhicules. Or, le matériel de la zone de police étant obsolète, elle a actuellement suspendu les analyses de trafic et attend de recevoir de nouveaux analyseurs. La livraison est prévue dans le courant de l'année 2017, sans plus de précision. Dès que le matériel sera disponible, soyez certains que l'administration communale mènera à bien les différentes opérations.

Nicolas Léonard - Conseiller en mobilité.

DES NOUVELLES DE NOS ÉCOLES

Ce bulletin communal est le dernier de cette année scolaire 2016/17. C'est donc l'occasion, pour moi, de vous présenter l'aboutissement du projet de l'année qui a été porté par les 7 implantations et qui mettait l'accent sur les démarches scientifiques de 2 et demi à 12 ans.

Chaque implantation a travaillé tout au long de l'année sur un sujet, souvent en lien avec le patrimoine de notre commune.

L'implantation de Dochamps a travaillé sur la forêt



Après avoir découvert les richesses de la forêt avec un guide nature, les élèves sont allés découvrir l'univers de l'entreprise Huet bois. Ils ont visité, avec monsieur Vinckenbosch le chantier de la découpe. De la forêt aux produits finis, les enfants ont appris tous les secrets ou presque.....

Les élèves ont rencontré également Geoffrey Arnould, sculpteur à Dochamps. Il les a reçus dans son atelier et leur a expliqué son merveilleux métier.



Enfin, petits et grands sont allés au parc à gibier de Saint Hubert



Les implantations d'Oster et Odeigne ont travaillé sur les moulins à eau



Ils sont allés visiter les moulins d'Odeigne et de la Fosse.

Au moulin de la fosse, Olivier leur a donné beaucoup d'informations et Sophie les a aidés à construire une maquette de moulin à eau reprenant les différents éléments du mécanisme.



Suite à la visite du moulin d'Odeigne, les élèves d'Odeigne ont participé à un atelier pain. Axel, le boulanger, leur a fait vivre une petite partie de son métier en confectionnant, avec eux, de magnifiques pains à base de farine moulue au moulin d'Odeigne. La cuisson au feu de bois leur donne un goût délicieux. Quel bonheur, pour chacun, de retourner à la maison avec son propre pain !



L'implantation de Grandmenil a travaillé sur le corps humain

Les élèves de la classe maternelle ont travaillé sur les 5 sens, les élèves de 1,2,3A sur la chaîne alimentaire et l'appareil digestif. Les plus grands ont approché la circulation du sang, le squeletteet forts de leurs connaissances, ils ont créé des jeux pour l'exposition.



L'implantation de Vaux-Chavanne a observé la faune et la flore de nos ruisseaux et de nos mares

Suite aux différentes activités présentées dans le dernier bulletin communal, les élèves des classes primaires sont allés visiter « Rivéo » à Hotton et ont participé à deux activités organisées par « Vert pomme » : une sur le castor et une autre autour de l'osier.



L'implantation de Harre a travaillé sur le thème de l'eau

La classe des grands est allée, avec les élèves de Grandmenil, visiter la station d'épuration à Noisieux. Ils ont ensuite réalisé une expérience sur l'épuration de l'eau.





L'implantation de Malempré a travaillé sur « le chaud et le froid ».....

Petits et grands sont partis à la découverte de la chaufferie du village. Ils ont fait différentes expériences sur le sujet et ils ont même réalisé une maquette pour permettre aux visiteurs de l'exposition de comprendre le fonctionnement de ce réseau de chaleur.



DES NOUVELLES DES AUTRES PROJETS RÉALISÉS DANS LE COURANT DU 2ÈME TRIMESTRE.....

« Ose le vert récrée ta cour ».....projet qui a pour objectif d'amener la nature et la biodiversité dans nos cours.....

- Plantation d'une haie près du cadran solaire à Malempré



- Réalisation d'un tunnel en saule à Harre



- La réhabilitation de la mare de Vaux-Chavanne



Les bancs de l'amitié viennent d'arriver dans les différentes implantations, il nous reste à présent à expliquer aux élèves comment « l'utiliser » et voir comment amener la biodiversité à proximité.



Projet « culture-enseignement » rentré en partenariat avec l'Atelier de Marcourt pour l'année scolaire 2017/18

Ce projet consiste à aménager les cours de récréation de Grandmenil et Harre à partir des idées des enfants en partenariat avec les parents. Si notre projet est sélectionné, les enfants et les enseignants travailleront, au sein des classes, avec les personnes ressources de l'Atelier. Afin de présenter ce projet aux parents, nous avons organisé 3 rencontres. La 1ère consistait à débattre sur « l'art à l'école », la 2ème sur notre conception d'une cour de récréation et enfin, la 3ème rencontre s'est déroulée au sein des 2 implantations pour dégager les lignes de force du projet propres à l'implantation concernée et en tenant compte de son environnement.



Projet « mobilité » à Grandmenil



L'implantation de Grandmenil a été sélectionnée pour relever le défi d' « Emile, le serpent mobile ».

Les objectifs de ce défi sont :

- Promouvoir les modes actifs de déplacement
- Augmenter la sécurité et la qualité de vie sur les chemins et aux abords de l'école
- Encourager, sur le long terme, les bons comportements en matière de mobilité

Grâce à Julie, de l'ASBL Empreintes, les élèves ont bénéficié d'animations et d'un accompagnement pour approfondir la thématique de la mobilité et de la sécurité routière.

A la fin de ces différentes animations, une rencontre citoyenne a eu lieu avec les autorités communales.



NOUVEAUTÉ : LOCATION CONTAINERS

TERRASSEMENT, AMÉNAGEMENT & DÉMOLITION, CITERNE,
EMPIERREMENTS, LOCATION | SERVICE AGRICOLE

S. COLLIGNON SPRL

G: 0497 / 17 20 53 - WWW.SC-SPRL.BE
DERRIÈRE LA TOUR, 7 | B-6960 MALEMPRÉ | T+F: 086 / 45 51 65 | INFO@SC-SPRL.BE

**PENSEZ À VOS
AMÉNAGEMENTS EXTÉRIEURS**

SPRL SCIERIE

Emile FINFE

BOIS - SCIERIE
Bois de construction et industriel
Résineux
Bois de chauffage et pellets
Abris de jardin

2, MOULIN-CRAHAY — 6960 MANHAY
Tél. 086/45.57.15 - Fax 086/45.57.68

Ch. & fils
Bodson
Outils & Bois

MENOPRO

Zoning de Werbomont
Allée du Cortil Lava, 2 - 4190 Werbomont
info@bodsonsa.be

086 433 716 - Fax 086 434 083

La paysanne
Auberge - Restaurant
Cuisine du terroir et française

Ouvert en saison : du jeudi au lundi de 11h30 à 14h et de 18h à 20h30
Hors saison : vendredi, samedi et dimanche de 11h30 à 14h et de 18h à 20h30
lundi de 11h30 à 14h - Le soir : sur réservation
Ouvert les jours fériés

27, chemin de Bierloumont / 6960 Dochamps
Edith : 0497/72 56 11 / lafourchettepaysanne@gmail.com
www.lafourchettepaysanne.be

DEVILLE NICOLAS

CONSTRUCTIONS | RENOVATIONS

NOUV. CONSTRUCTIONS - TRANSFORMATIONS / EXTENSIONS
SPÉCIALISÉ DANS LA POSE DE PIERRES
ISOLATIONS - AMÉNAGEMENTS EXTÉRIEURS - ETC.

6960 MANHAY - 0494 90 49 48
WWW.DEVILLE-CONSTRUCTIONS.BE

Denis Derouaux
Parcs et Jardins
BRA-LIERNEUX
0498 160 229

- Créations et entretien de jardins
- Elagages
- Aménagements pelouses
- Petits terrassements

Garage **LATOUR**

SPÉCIALISTE INDÉPENDANT

RENAULT • DACIA

Vente et réparation toutes marques

Route de Liège 74 - 6960 MANHAY
T. 0475 61 42 18
garagelatour@gmail.com

VWJ S.R.L.

Vincent JORIS

Samrée, 83D
6982 LA ROCHE
GSM: 0497/17.89.76
www.v-n-j.be
TVA: BE 878.987.472

TOITURE & MENUISERIE

- Charpente - Ossature bois
- Couverture - Zinguerie
- Menuiserie intérieure et extérieure
- Chassis Bois-PVC-Alu
- Manutention avec camion grue
- Nacelle - Treuil (25 mètres)



L'éveil musical au sein des implantations de Malempré, Vaux-Chavanne, Oster, Odeigne et Dochamps

Les enfants de la classe maternelle de Malempré reçoivent, chaque semaine, Madame Cécile, qui anime un atelier musical : rythme, instruments, chants, danses, écoute, maîtrise du mouvement.....



Grâce à l'animateur des jeunes musicales, les enfants des implantations d'Oster, Odeigne, Dochamps et Vaux-Chavanne ont répété les chants qu'ils ont interprétés le 20 avril à l'Opéra de Liège. Les élèves ont littéralement été emportés par la magie de « La flûte enchantée », spectacle participatif spécialement adapté pour eux !

Au niveau maternel, les petits de Vaux-Chavanne ont imaginé, un parcours sensoriel et une maison des sons dans leur local de psychomotricité.



Les grands de Grandménil participent aussi à « la Bataille des livres » !



Les élèves de 4-5-6 primaires de l'école de Grandménil participent à la « Bataille des livres » depuis le début du mois de novembre et ce, jusqu'à la fin du mois de mai. Le principe est simple, il suffit de lire un maximum de livres durant cette période et d'en retenir un maximum d'informations afin de répondre à différents défis ou quiz qui sont proposés aux élèves. Nous avons déjà eu : l'activité de lancement, la présentation des 30 livres à lire, l'activité autour des livres mystères, le grand quiz axé sur la lecture des 30 livres, sur la langue française, la culture générale et les différents pays participant à la « Bataille des livres ».



A la fin du mois de mai, nous répondrons à des questions sur les livres sous la forme d'un quiz en ligne en direct avec les autres pays participants.

Le 5 mai : exposition scientifique à la Salle de l'Entente..... « Eveil et vous ! »

Défi relevé : les 7 implantations mobilisées autour d'un même projet !
Beau succès de foule ! Merci à tous les parents pour l'intérêt porté aux réalisations des élèves. Chaque visiteur a pu, au travers des différents stands et grâce aux montages vidéo proposés, se rendre compte des différentes étapes de la démarche scientifique :

- Rencontrer et appréhender une réalité complexe
- Investiguer des pistes de recherches
- Structurer les résultats, les communiquer, les valider, les synthétiser

La démarche scientifique représente également un ensemble d'attitudes et de valeurs rattachées à une recherche menant à la construction du savoir scientifique : curiosité, objectivité, ouverture d'esprit, esprit critique, respect de l'environnement.....



Pour conclure ce tour d'horizon des différentes implantations, voici, en primeur, le nouveau logo de notre école communale :

Bonne fin d'année scolaire à tous les élèves !

L'équipe éducative et moi-même préparons déjà activement l'organisation de l'année scolaire prochaine.

Envie de visiter notre école ou d'obtenir des informations ?

Inscriptions : jusqu'au mercredi 4 juillet et à partir du 17 août sur rendez-vous.

Voici les coordonnées de la direction : Claire HARDY - 086/43.36.48 - 0478/60.46.79 -

Adresse mail: efc-gdmenil@skynet.be



Claire HARDY, directrice

QUOI DE NEUF À L'ATHÉNÉE ROYAL DE VIELSALM-MANHAY ?

Exposition Tic-Tac Temps à la maison des sciences de l'ULG



Les élèves de la section maternelle ainsi que les 1^{ère} et 2^{ème} années se sont rendus à une exposition sur le temps qui passe.

Celle-ci proposait aux enfants de découvrir la cadence naturelle du temps.

Une série de jeux leur a permis d'appréhender le rythme d'une journée bien remplie ou celui de la ronde des saisons pour passer en un clin d'œil d'une seconde à une année.

Ainsi, ils ont découvert qu'avec le temps, tous

les êtres vivants changent : les hommes, les animaux, les plantes. Au cours d'une vie, ils sont d'abord jeunes puis deviennent vieux petit à petit.



Partons pour un pentathlon !



Le jeudi 20 avril, au complexe sportif de Marche-en-Famenne, les élèves de 3^{ème} et 4^{ème} années ont pris part à une journée sportive réunissant cinq épreuves.

Au programme, ils ont participé au sprint, au saut en longueur, au lancer du poids et de la balle Vortex, à la course de demi-fond et, pour terminer, à la course du fil rouge de coopération dont le but est de courir tous ensemble pendant 15 minutes en tenant un fil rouge. Chacun doit donc adapter sa vitesse à ses camarades.

Au terme de la journée, les points de chacun étaient additionnés afin de récompenser les sportifs en herbe.

Notre école s'est vu remettre la médaille d'or grâce aux exploits d'Alexia Collard dans la catégorie des jeunes filles.

Cependant, chacun est remonté dans le bus avec une jolie récompense : celle d'avoir passé une journée extraordinaire où tous les facteurs étaient réunis : soleil, bonne humeur, ambiance conviviale, esprit d'équipe, motivation... Un grand bravo à nos champions !!!!



Bond dans le passé à Saint Hubert au Fourneau Saint-Michel

Le lundi 14 avril, les élèves de 1^{ère}, 2^{ème}, 3^{ème} et 4^{ème} années se sont rendus au Domaine du Fourneau Saint-Michel afin de faire un bond dans le temps et de se plonger au XIX^{ème} siècle.

Dès leur arrivée, les enfants ont assisté à une leçon donnée à la manière d'autrefois : exercices d'écriture avec une plume ou une touche sur l'ardoise, comptage à l'aide d'un boulier, explication des règles à respecter afin d'être un élève exemplaire...

Ensuite, ils se sont promenés dans le domaine, ont répondu à une série d'énigmes qui leur ont permis de visiter des bâtiments d'époque tels que la clouterie, la boulangerie, la saboterie, ...

Cette journée a permis aux enfants de découvrir le mode de vie de nos anciens d'une manière ludique et vivante.



Notre visite à TECHNIFUTUR

Le mardi 21 février, les élèves de 5^{ème} et 6^{ème} années ont eu la chance de partir à la découverte des métiers techniques et scientifiques sur le site de Technifutur au Sart-Tilman.

Lors de cette journée technikid's, les élèves ont découvert différents métiers bien spécifiques tels que soudeur, tourneur-fraiseur, automaticien ...

Ils ont eu la chance de programmer par deux un robot Lego en découvrant le fonctionnement du logiciel et en le testant simultanément.

Plus tard dans la journée, ils ont également réalisé une découpe au plasma en emportant avec eux leur petit souvenir. Ils ont pu aussi réaliser un dodécagone en manipulant le tour et la fraise pour le façonner. Ensuite, certains ont participé à une simulation de soudage.

En résumé, une journée riche en découvertes, en apprentissages qui aura peut-être créé des vocations chez certains.





SportFunCulture

ÉTÉ 2017 - MANHAY



<p>Été S1</p>	<p align="center">DU 31 JUILLET AU 04 AOÛT 2017</p> <p>Bambins (3-6 ans répartis en groupes d'âge) : « Voyage dans le temps ! » + SUPER Excursion au Préhistomuséum (supp. de 5€)</p> <p>Initiation Vélo/Initiation sportive (5-7 ans) : Slaloms et sécurité + 1 SUPER activité « NERF Games »</p> <p>Rando VTT/ New sports (8-13 ans) : Rando. VTT chaque jour, en plus, des ateliers de mécaniques, des parcours ludiques égayeront ta semaine + 1 SUPER activité « NERF Games »</p> <p>Stylisme & Couture/ Sports (6-13 ans répartis en groupes d'âge) : tu aimes bouger, la mode, le stylisme ? alors viens rejoindre ce stage, créer aussi ton accessoire de mode !</p>	
<p>Été S2</p>	<p align="center">DU 07 AOÛT AU 11 AOÛT 2017</p> <p>Bambins (3-6 ans répartis en groupes d'âge) : Connais-tu vraiment tous les animaux qui peuplent nos forêts ? + 1 SUPER Journée à Forestia (supp. de 5€)</p> <p>Koh Lanta/Sports (6-13 ans répartis en groupes d'âge) : Mission « Aventure » + Multisports ! +1 bivouac pour les 10-13 ans!</p> <p>La valse des 5 sens/Acrosports (6-13 ans répartis en groupes d'âge) : un stage où tous tes sens seront en action.</p>	<p align="center">Prix de tous les stages : 45€</p>
<p>Été S3</p>	<p align="center">DU 21 AOÛT AU 25 AOÛT 2017</p> <p>Bambins (3-6 ans répartis en groupes d'âge) : «Vaiana, la légende du bout du monde» Avec Vaiana et son héros Maui, navigue vers de nouvelles aventures ! + 1 SUPER activité « contes et légendes »</p> <p>Football* : (6-15 ans répartis en groupes d'âge) : Pour les fans du ballon rond avec moniteurs confirmés → du football tous les jours ! + GRAND Tournoi « Champions Stages » : (SUPER Tournoi entre les enfants des 5 différents sites de stages SFC et ESN)</p> <p>Gouter de fêtes/Sports (6-13 ans répartis en groupes d'âge) : Sur un thème choisi ensemble, crée la décoration, les activités et les recettes de ton goûter de rêve !</p>	
<p align="center">Infos et inscriptions en ligne : www.sport-fun-culture.be – 0477/82.95.05</p>		



**Cours Hebdomadaires 2017-2018 :
Multi Fitness + Zumba**

Cours le lundi de 20h00 à 21h15
→ Reprise des cours : le lundi 18 septembre 2017
Inscription en ligne via
www.sport-fun-culture.be / 0477-82.95.05

AU PARC CHLOROPHYLLE : UN RECORD D'AFFLUENCE



Le Parc Chlorophylle connaît une fréquentation assez extraordinaire depuis la réouverture du 16 mars dernier. En date du 30 avril dernier, Chlorophylle a accueilli 10 716 visiteurs au lieu de 5 211 en 2016, soit une augmentation de 106%. Les chiffres étaient toujours stables mais cette année, il s'agit d'un record en 16 saisons d'existence. Nous constatons également une croissance importante du nombre de visiteurs francophones et cela fait plaisir naturellement. Chlorophylle propose une nouvelle attraction en 2017 : une mare didactique, située en-dessous de la terrasse de la Brasserie l'Amitié. La cabane sculpture "le Grand

Hibou" et la passerelle ont été restaurées.

Avec une météo clémente en été, nous pourrions dépasser les 50 000 visiteurs. Croisons les doigts!

Au Parc Chlorophylle, j'y file!

José Burgeon, Manager Parc Chlorophylle
Rue des Chasseurs Ardennais, 60 Dochamps - 6960 Manhay - Tel: 084/37.87.74
E-mail : info@parcchlorophylle.com - Web : <http://www.parcchlorophylle.com>



NOTRE COMMUNE ET SES AÎNÉS

Au CPAS (086/45.50.94)

- Service de co-voiturage pour les déplacements de la vie quotidienne
- Service de repas chauds, livrés à domicile au prix de 6,50 €
- Télé-vigilance (Samaritel) : appareil transmetteur d'appel d'aide 084/31.18.47
- Cours d'informatique pour débutants et plus qualifiés : le lundi et mardi soir
- Alzheimer Café : le 3ème jeudi du mois de 14h à 16h dans les locaux du CPAS. Ouvert à tous
Contact : Jeanine Simon 0495/738016
- Allocations de chauffage, aide administrative, guidance budgétaire, permanences juridiques



A la Maison Communale (086/45.03.10 ou n° vert 0800/25959)

- Le Proxibus dans tous les villages : les lundis, jeudis et vendredis
- Service relais : ramassage de certains déchets au domicile des personnes ayant des difficultés à se rendre au parc à conteneurs
- Service de déneigement

Services à domicile	Contacts	Services médicaux	Contacts
Soins à domicile du CPAS de Hotton	084/37.41.53	Centre Médical MANHAY-EREZEE	086/21.14.25
Aides Familiales OAFL de Nassogne	084/21.06.99	Docteur PONCELET	086/45.61.80
Centrale des services des soins à domicile CSD	061/61.31.50	Garde médecine générale	1733
Forum mobilité : transport de personnes à mobilité réduite avec véhicules adaptés munis d'un élévateur (Barvaux)	086/21.85.58	Infirmières Croix Jaune et Blanche	084/46.02.10
Prêt matériel sanitaire : maison Croix-Rouge de Vielsalm (dépôt aux Lavandières à Manhay)	080/21.50.16	Infirmières à domicile de Manhay : « Les Soins chez soi »	086/49.95.83
Ecoute cancer	0800/11888	Pharmacie de Manhay	086/45.50.47
		Ambulance Medic Assistance (transport pers. À mobilité réduite et transport non urgent)	080/21.55.00
		Centre de secours médicalisé de Bra s/Lienne	086/45.03.39
Services divers	Contacts	Urgences	Contacts
Ménage & Vous (Titres services)	086/45.03.20	Pompiers et Ambulances (urgences)	112
ALE de Manhay (petits travaux à domicile : couture, jardinage...)	086/45.03.20	Pompiers EREZEE	086/36.92.10
Inscription service de ramassages encombrants (voir calendrier AIVE)	063/42.00.48	Police urgences	101
INTEGRA + à Barvaux integra-plus.blog-spot.com	086/21.06.02	Police locale Manhay	086/45.53.98
INTEGRA + « Bien chez toi » : magasin social, dépôts et achats de meubles, déménagement social, les p'tits boulots de Bien chez toi	0470/86.26.08	Centre anti-poison	02/345.45.45
www.resterchezsoi.be (site de renseignement pour rester chez soi le plus long-)			

Date à retenir : Une après-midi de formation techno-prévention 3ème âge

Quelle sécurité pour nos aînés?

Le lundi **18 septembre 2017** à 15h00 se tiendra à Manhay, dans la salle du Conseil communal, **une formation techno-prévention-vol destinée au 3ème âge.**

Infos et inscriptions au CPAS (086/455094)

ALZHEIMER CAFÉ MANHAY

Une initiative de la Ligue Alzheimer avec le concours de bénévoles, et le soutien du Cpas



PROCHAINES RÉUNIONS DE 14 À 16 HEURES (SAUF CONGÉS SCOLAIRES) :

Quand : 3ème jeudi du mois de 14 à 16H00 (sauf congés scolaires) : 21 septembre - 19 octobre - 16 novembre

Où : Bâtiment du cpas -Voie de la Libération 6.- 6960 Manhay

Réservations souhaitées. Ouvert à tous

SORTIES "ACCOMPAGNEZ-NOUS" (OUVERT À TOUS) :

• Vendredi 23 juin 2017 à 12H00 : **Repas au Miroir à Dochamp**

• Décembre (date à préciser) : **Repas avec visite de Père Noël**

Réservations indispensables.

Clôture des inscriptions le lundi 19 juin, auprès de : Jeanine SIMON **0495.73.80.16** - Aline CLESSE : **0498.08.59.10**

Possibilité de covoiturage sur demande (0495/73.80.16)

SERVICE PROXIDEM — MANHAY ET VIELSALM



Afin d'apporter de l'aide aux personnes confrontées à la Maladie d'Alzheimer ainsi qu'aux autres démences, Manhay s'est engagée, également, auprès de la Ligue Alzheimer et a signé la Charte Ville Amie Démence (VIADÉM).



Pour mener à bien ce projet, un agent ProxiDem a pour mission de rencontrer, d'informer et d'orienter toute personne confrontée et/ou concernée par la démence vers les services aptes à répondre à leurs besoins (MR, MRS, centres de jour, services d'aide et soins à domicile, aides sociales et juridiques, conférences, activités,...)



- Envie de parler et d'être écouté ?
- Existe-t-il des activités spécifiques pour les patients ?
- Besoin d'un centre de jour, d'une MR/S dans votre région ?
- Etc.

L'objectif des agents est de combler le déficit d'informations, ils peuvent être consultés, à la demande et de manière gratuite, par les patients, les familles, les professionnels, soucieux d'être mieux informés par rapport à cette maladie.

Pour Manhay :



Jeanine Simon - Agent ProxiDem & Animatrice Alzheimer Café de Manhay

Permanence au CPAS, les 3^{èmes} jeudis du mois après-midi ou sur RDV à domicile

☎ 0495 73 80 16

✉ simon.chapotin@gmail.com



Et pour Vielsalm :

DOMINIQUE GENNEN - Agent ProxiDem & Assistante sociale du service social du 3ème AGE

☎ Provedroux, 24 - 6690 VIELSALM

☎ 080 21 41 85 ou 080 34 94 42

✉ dominique.gennen@cpas-vielsalm.be

STÉPHANE LAHBERT - Agent ProxiDem & Hubcontact

☎ Provedroux, 24 - 6690 VIELSALM

☎ 080 34 94 42 ou 080 21 41 85

✉ cpas.redacteur@cpas-vielsalm.be



Les aidants

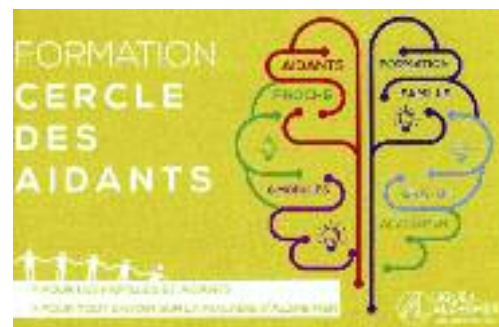
La Ligue Alzheimer asbl organise des cycles de (in)formation gratuits destinés aux **aidants proches** de personne atteinte de la maladie d'Alzheimer ou démence apparentée. Ces cycles de **6 modules** s'adressent aux familles désireuses de savoir tout ou presque sur la maladie ainsi que les problèmes rencontrés. L'objectif est de **faciliter l'accompagnement** de la personne atteinte de démence et son maintien à domicile.

Chaque séance aura lieu **une fois par mois** à raison d'environ 2 heures en soirée.

Aussi un Guide

En tant qu'association de patient, la Ligue Alzheimer ASBL reçoit régulièrement des questions de ceux-ci quant à la marche à suivre par rapport à leur proche atteint de la maladie : « Comment faire face à tel comportement ? » ; « que répondre à telle question ? ». C'est pourquoi notre association propose depuis 2001 le « Guide des aidants », un ouvrage réalisé en partenariat avec Alzheimer Europe qui regroupe des pistes de réflexion par rapport à des situations problématiques et des symptômes fréquents de la maladie.

Contact et informations : Jeanine SIMON : 0495.73.80.16



L'ASBL SILLAGE

Cette association vous propose un après-midi par semaine «Comme à la maison» autour d'un café, d'un thé, d'une crêpe.

Il s'agit d'un atelier à destination des adultes vieillissants atteints de la maladie d'Alzheimer ou maladies apparentées.

C'est dans une ambiance conviviale et un cadre récemment rénové, accessible en fauteuil roulant, que nous vous accueillons pour échanger autour d'un café, cuisiner, lire, jardiner, permettre aux uns et aux autres de se poser et de s'évader.

Une professionnelle de la santé sera présente: Julie REMY; jeune maman de la commune, éducatrice spécialisée, aide-soignante, praticienne en snoezelen, expérimentée dans le domaine de la démence.

Où : Dans les bâtiments de l'ancienne crèche, rue Saint Martin n°26,6960 Malempré.

Quand : Tous les mardis de 13 h à 17 h à partir du 6 juin 2017 - **Comment** : En s'inscrivant par téléphone

Prix : 7 Euros par après-midi - **Pour toute question et / ou inscription** : Contactez l'éducatrice : Julie REMY au 0497/68.52.30

LE CENTRE MÉDICAL HÉLIPORTÉ (CMH)

Le Centre Médical Hélicopté est un service d'aide médicale urgente disponible 7 jours sur 7 et 24 heures sur 24. Sa mission fondamentale est de porter secours à la population. L'outil principal d'intervention du Centre Médical Hélicopté est un hélicoptère. Ses spécificités sont :

- sa disponibilité,
- sa grande rapidité d'intervention,
- sa réelle capacité à transporter des patients vers les services hospitaliers les plus adaptés.



L'utilisation de l'hélicoptère médicalisé permet d'offrir à chaque patient des régions rurales les mêmes chances et les mêmes garanties d'intervention rapide que les patients habitant en zone urbaine.

Le service d'aide médicale urgente du Centre Médical Hélicopté est assuré par un personnel spécialisé. Sa philosophie de travail repose sur un principe rigoureux : **le meilleur service et les outils adéquats dans l'intérêt unique de chaque patient.**

Affiliation : Le Centre Médical Hélicopté développe son propre service d'affiliation via une carte de sauvetage, renouvelable annuellement. **Elle permet à ses membres affiliés de bénéficier de la gratuité du transport médicalisé lors de toute intervention hélicoptée urgente.**



Par leur solidarité, les affiliés à la carte de sauvetage participent activement au fonctionnement et au maintien d'un service hélicopté de qualité.

La carte de sauvetage est disponible sous deux formats :

- **une carte individuelle** : elle couvre uniquement son titulaire. La cotisation annuelle est de 30 euros/an.
- **une carte familiale** : elle couvre son titulaire, son conjoint ou cohabitant légal, ainsi que les enfants du titulaire et ceux de son conjoint ou cohabitant qui ouvrent le droit aux allocations familiales. La cotisation annuelle est de 47 euros/an.

Affiliez-vous au Centre Médical Hélicopté, **via la carte de sauvetage** !

Plus d'infos sur le site : <http://www.centremedicalheliporte.be>

SYNDICAT D'INITIATIVE de Manhay A.S.B.L.



Siège social : Syndicat d'Initiative de Manhay - Voie de la Libération, 4 – 6960 MANHAY

E-mail : info@simanhay.be

Rejoignez-nous sur notre page facebook.



<https://www.facebook.com/manhaytourisme>

Personne de contact à l'administration communale : Brigitte Lespagnard – 086/21.99.67



Vous êtes passionnés de VTT et / ou VTC ?
Vous aimez votre région et sa nature ?
Vous souhaitez vous impliquer dans un vaste projet touristique ?



Devenez Parrain/Marraine de promenades balisées sur le territoire du GAL Pays de l'Ourthe.

Plus d'infos : Marie-Christine Noirhomme - rando@coeurdelardenne.be

Michaël Englebert - m.englebert@coeurdelardenne.be - Place du Marché 15 – 6980 La Roche-en-Ardenne – 084/36.77.36

CARNET CIVIL

Nous saluons la venue parmi nous de :

Maxime Grooten de Lamorménil
Daryl Baccus de Dochamps
Sacha Vignoul Squara de Chêne-al'Pierre
Elya Defraîne de Lafosse
Charlie Bechoux de Lafosse
Juliette Grosjean de Chêne-al'Pierre
Mathis Finfe de Moulin Crahay
Camille Georis de Deux-Rys
Arthur Hubert de Harre
Léon Monfort de Odeigne
Anthony Philippin de Harre
Edouard Deprins de Harre
Aubry Straet de Harre
Jules LALLEMAND de Harre
Lucile DONCHE de Malempré

Nous nous joignons au bonheur de :

Mathilde Paul de Manhay
Et Thibault Lejeune de Manhay
Auréli Soblet de Roche-à-Frêne
Et Hugo Habotte de Roche-à-Frêne

Nous regrettons la disparition de :

Germaine Fourgon de Lamorménil
Léon Libar de Vaux-Chavanne
Joseph Bosmans de Vaux-Chavanne
Roger Prignot de Dochamps
Jules Rouffart de Deux-Rys
Jeannine Close de Manhay
Jean Hubert de Vaux-Chavanne
Maurice Delvaux de Manhay

AGENDA DES MANIFESTATIONS DANS LA COMMUNE POUR LES PROCHAINS MOIS

CALENDRIER ÉVÉNEMENTS

DATE S	ÉVÉNEMENTS	ORGANISATEUR	LIEU	INFOS
JUIN 2017				
10	Ronde des bières	Comité des fêtes de Lafosse	Salle de la Jeunesse	0493/07.69.57
11	Marché artisanal	Comité de la salle de Dochamps	Place du village	0496/02.89.18
	Déjeuner	Ligue des familles	Salle du village d'Odeigne	086/45.03.10
	Marche ADEPS	Comité des fêtes de Vaux-Chavanne	Salle Li'Va d'Chavan	0474.33.13.75
15	Repas	Alzheimer café	À déterminer	0495/73.80.16
17	Fête de la musique	Syndicat d'Initiative de Manhay	Place du Vicinal	086/21.99.67
18	Brocante	Comité des fêtes de Lafosse	Tout le village	0493/07.69.57
23	Bal en plein air	Comité des fêtes de Malempré	Salle de la Jeunesse	0476.79.64.31
24 ► 25	Vieux métiers	Comité des fêtes de Vaux-Chavanne	Tout le village	0474.33.13.75
30 ► 4	Fête du village	Comité des fêtes de Dochamps	Place du village	0471/68.19.16
2,9,16,23,30	Réunion	Matins Magiques	Vicinal	0495/40.69.94
JUILLET 2017				
7	Concert	Comité Culturel de Manhay	Église de Grandmenil	0498/26.11.33
7 ► 9	Fête du village	Comité des fêtes d'Oster	Centre du village	0483/07.07.63
7 ► 11	Fête du village	Comité des fêtes de Fays	Ancienne école	0479/27.42.84
12	Cinéma pour les enfants	Comité Culturel de Manhay	Centre culturel de Grandmenil	0472/76.40.13
15 ► 16	24h vélos	"Et pourquoi pas?" asbl	À déterminer	0476/45.57.79
22	Couyon	Comité des fêtes de Lamormenil-Freyneux	Ancienne école	0498/76.74.53
28 ► 1	Fête du village	Comité des fêtes de Deux-Rys	Salle Al Turbine	0474/75.31.07
AOÛT 2017				
4 ► 8	Fête du village	Comité des fêtes de Harre	Place du village	0476/36.00.29
11 ► 15	Fête du village	Comité des fêtes de Malempré	Salle de la Jeunesse	0476.79.64.31
15	Cochonailles	Comité des fêtes de Lamormenil-Freyneux	Ancienne école	0498/76.74.53
	Marche ADEPS	Comité des fêtes d'Odeigne	Départ de la salle Le Preau	0498/19.75.67
18 ► 21	Fête du village	Comité des fêtes de Lafosse	Salle de la Jeunesse	0493/07.69.57
25 ► 29	Fête du village	Comité des fêtes de Vaux-Chavanne	Salle Li'Va d'Chavan	0474.33.13.75
SEPTEMBRE 2017				
2	Bal	Comité du football de Manhay	Terrain de football	0475/38.63.60
3	Rallye Culturel	Comité Culturel de Manhay	Salle de Lafosse	0498/26.11.33
10	Pétanque	Confrérie du Glorieux Saint-Hubert	Centre culturel de Grandmenil	0475/48.44.95
16 ► 17	Ronde des vins	Comité des fêtes de Lamormenil-Freyneux	Ancienne école + village	0498/76.74.53

Oster en fête : A vos baskets pour un Week-end très sportif

Vendredi 07/07/2017 : 19h30 : Jogging challenge Famenne Ardenne (4-7-11 kms)

18h30 : Course pour enfants

20h30 : Marche nocturne - balisage phosphorescent (ouverte aux vtt)

Samedi 08/07/2017 : 10h00 : Marches en forêt de 10 et 20 kms (tombola avec gps de marche à gagner)

12h00 : Expo et balade d'ancêtres (voitures)

Dimanche 09/07/2017 à 10h00 : trail (16 et 29 kms)

Infos : www.osterenfete.be

Avis aux comités, clubs ou autres associations de la commune

Nous rappelons à tous les responsables des diverses associations de notre commune, que le bulletin communal est à leur disposition, pour faire paraître l'une ou l'autre information concernant les activités qu'ils organisent.



sa BDH - DEMOITIE

ENGAGE

Chauffagiste et Couvreur

6960 HARRE
086/43.37.24
 barthelemy.demoitie@skynet.be
www.demoitie-barthelemy.be



LA FRIT'RIT

FRITERIE, SNACK



Donneux Isabelle Sohet Julien

Téléphone : 0491/07.60.59
 0491/52.34.41
 Rue du vicinal 50 LAFRITRIT@hotmail.com
 6960 MANHAY T.V.A. BE 0653.752.284

Côté Jardin

*Fleurs coupées
 Plantes d'appartement
 Gerbes mortuaires et fleurs artificielles
 Atelier floral
 Bijoux*



Rue Pré des Fossés, 5
 6960 MANHAY
 Tél. 086/45.62.00

En collaboration avec les pompes funèbres Rochois

LE VAL D' AISNE

LE VAL D' AISNE

Briscol 12 - 6997 Erezée

Ecole professionnelle provinciale secondaire spécialisée

Pour adolescents avec troubles du comportement et/ou de la personnalité
 de 12 à 21 ans relevant de l'enseignement de type 3
 Extérieur - Interne - Kots - Possibilité de CEPA à partir de l'école
 Inscriptions : 1^{ère} semaine de juillet et du 17 au 31 août

Métiers du bâtiments
 Construction Gros oeuvre • Maçonnerie générale
 • Coffrage • Ferrailage • Pavage • Ravaleur de façade
 Bois • Poseur d'éléments menuisés • Ouvrier poseur de cloisons
 légères, de plafonds suspendus et de planchers surélevés

DIRECTION : 086 / 34 94 83
 086 / 34 94 88
 IMP - Interne : 086 / 34 94 80
 Fax : 086 / 34 94 91

**Nouveaux
 bâtiments sociaux**




MABEGRA s.a

MATERIAUX GRANDJEAN






- Béton préparé, stabilisé ●
- Egouttage et drainage ●
- Stations d'épuration ●
- Bois du pays ●
- Matériaux gros oeuvres ●
- Aménagement extérieur ●

Vente aux professionnels
 et aux particuliers

75 ANS
 1938 - 2013
Bel-Mat

Tél : 084/46.61.63
 Fax : 084/46.75.87
 Rue de la Jonction, 20
 6990 HOTTON

Ouvert du lundi au vendredi de 06h30 à 18h00
 et le samedi de 06h30 à 16h00
 E-mail : info@mabegra.be / Site : www.mabegra.be

CONSTRUCTION - TRANSFORMATION

AMÉNAGEMENTS EXTÉRIEURS



LEBOUTTE DOMINIQUE



Tél.
086 434 423

Gsm
0488 159 959

LA FANGE 5 - 6960 HARRE MANHAY

FERRONNERIE



DELLOUR

MICHEL DELCOUR

FERRONNERIE D'ART

Carottage - Escaliers - Garde-corps
 Barrières - Travaux aciers
 Inox - Aluminium

www.ferronnerie-delcour.com

Route des Roches 29 GSM 0495 42 89 03
 6960 MANHAY Tél. 086 49 92 11
 Fax 086 40 04 11



Menuiserie
Joel Derenne *srl*
0496 / 49 30 15
j.derenne@skynet.be

- Châssis Bois - Alu - PVC - Bois/Alu
- Protections Solaires intérieures et extérieures
- Portes de garages
- Bardages
- Rénovation intérieure

Show-room
Rue du Vicinal, 24
6960 Manhay



www.menuiserie-derenne.be



Rue des Boussines 50 - B-6960 MANHAY
Tél. 32(0)86 45 60 20 - 32(0)86 45 61 40
manardennes@garagegodefroid.be - www.godefroid-man.be

- | | | | |
|-----------------|--|--|--|
| Général: | 1er degré | 2è et 3è degrés | 1è et 2è différenciés |
| | <ul style="list-style-type: none"> • Latin • Economie • Sciences • Cuisine • Bois • Maçonnerie | <ul style="list-style-type: none"> • Informatique(7h) • Latin • Economie • Sciences • Langues modernes • Musique | <ul style="list-style-type: none"> • Cuisines • Bois • Maçonnerie |

- Technique:**
- Hôtellerie
 - Accueil-tourisme



- Fondamental:**
Mathém. et Primaire
- Initiation à la notation des la 2ème terminale ainsi qu'au néerlandais dès la 3ème maternelle
 - Accueil matin, soir et les mercredis après-midi
 - Soups à 10h pour les maternelles

L'envol vers votre réussite!

Professionnel:

- Services sociaux/ Patriculture/ Aide-familiale/ Aide-éducatif(e)
- Jeux/ Construction gros-œuvre/ Couvreur/ Etancheur



Athénée Royal de La Roche-en-Ardenne
Rue des Evêts, 4 Internats - Externat
Tél. 084 41 12 62 www.arlaroche.be



Chariots élévateurs,
Mini-pelle,
Chargeurs,
Téléscopiques,
etc...

IMPORT - EXPORT
REPARATION TOUTES MARQUES

Matériel de génie civil VENTE ET LOCATION

Transport de machines

Nouvelles installations au zoning de Vaux-Chavanne
Rue du Bois Lardinois - 6960 MANHAY
Tél. 086/45.53.71 - Fax 086/45.00.75 - Gsm 0478/90.85.64
manutention.service@skynet.be

SPAR

Pour vos achats, pensez SPAR
La gérante, Lambert Françoise vous accueille
le lundi de 13h30 à 18h30,
du mardi au samedi de 9h à 18h30
et le dimanche de 9h à 12h

route d'Erezée 4



CHAUFFAGE ET SANITAIRE
PANNEAUX SOLAIRES

Installation - Dépannage - Entretien - Vente

Samrée chauff

Samrée, 7b - 6982 La Roche
samreechauf@gmail.com

CLOSSEN
Michel & Francis

Michel : 0497/48.03.30 - Francis : 0496/92.56.93
www.samreechauf.com